

ประเด็น 8.4 ภาวะวิกฤติทางการเงินการคลัง

ร้อยละของหน่วยบริการที่ประสบภาวะวิกฤติทางการเงิน ระดับ 7 < ร้อยละ 2

ร้อยละของหน่วยบริการที่ประสบภาวะวิกฤติทางการเงิน ระดับ 6 < ร้อยละ 4

เกณฑ์การประเมิน
Small Success ปังบประมาณ 2568

รอบ 3 เดือน	รอบ 6 เดือน	รอบ 9 เดือน	รอบ 12 เดือน
ระดับ 7 < ร้อยละ 0 ระดับ 6 < ร้อยละ 0	ระดับ 7 < ร้อยละ 0 ระดับ 6 < ร้อยละ 0	ระดับ 7 < ร้อยละ 1 ระดับ 6 < ร้อยละ 2	ระดับ 7 < ร้อยละ 2 ระดับ 6 < ร้อยละ 4

สถานการณ์การเงินการคลัง ภาพรวมจังหวัด

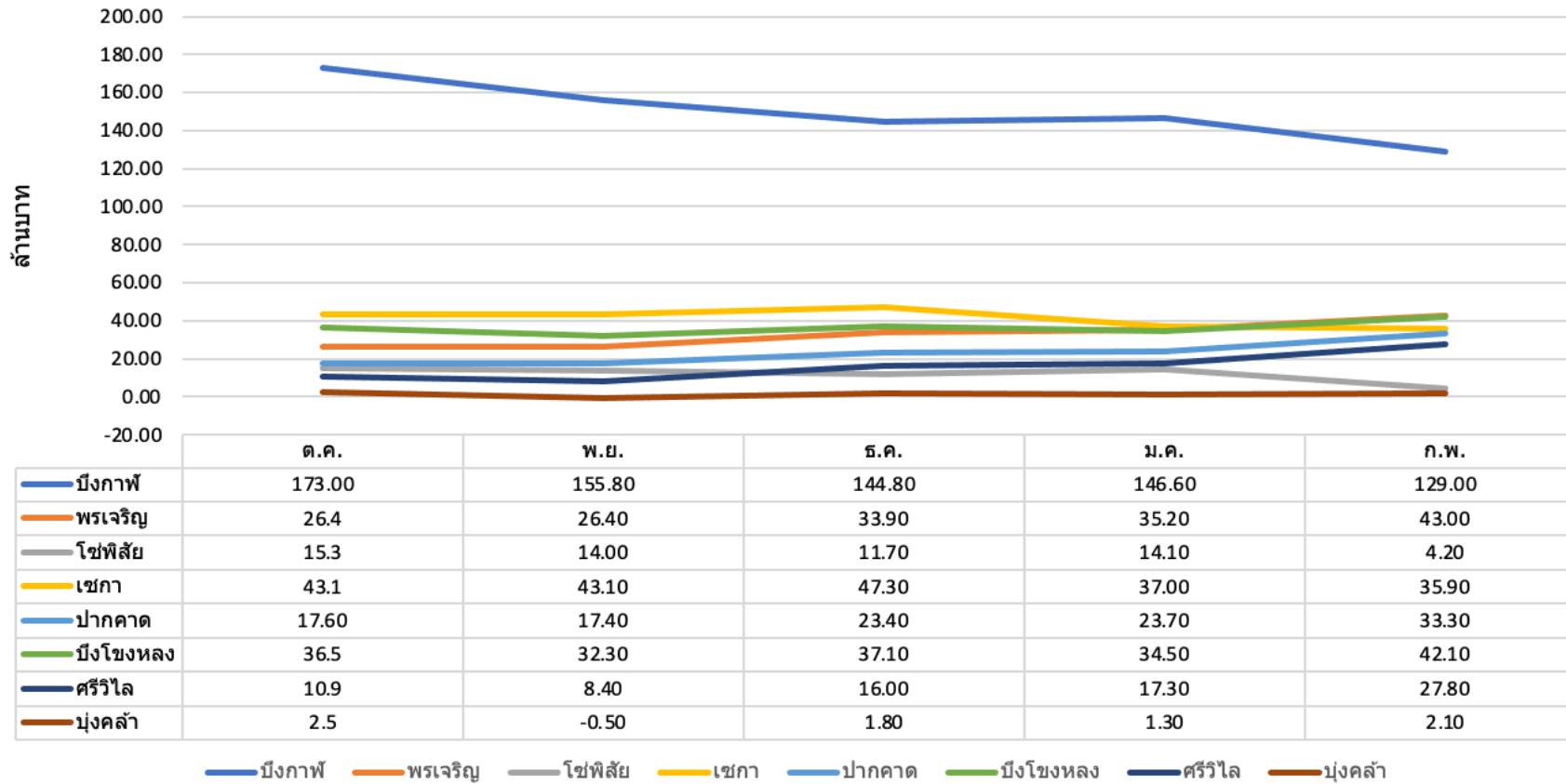
Net Working Capital, Net Income & EBITDA



- จังหวัดบึงกาฬ มีทุนสำรองสุทธิ (Net Working Capital: NWC) ประมาณ 317.4 ล้านบาท กำไรหรือรายได้หลังหักค่าใช้จ่าย (Net Income: NI) ประมาณ 117.3 ล้านบาท และมี EBITDA ประมาณ 155.3 ล้านบาท สถานการณ์ทางการเงินการคลังในภาพรวมค่อนข้างดี

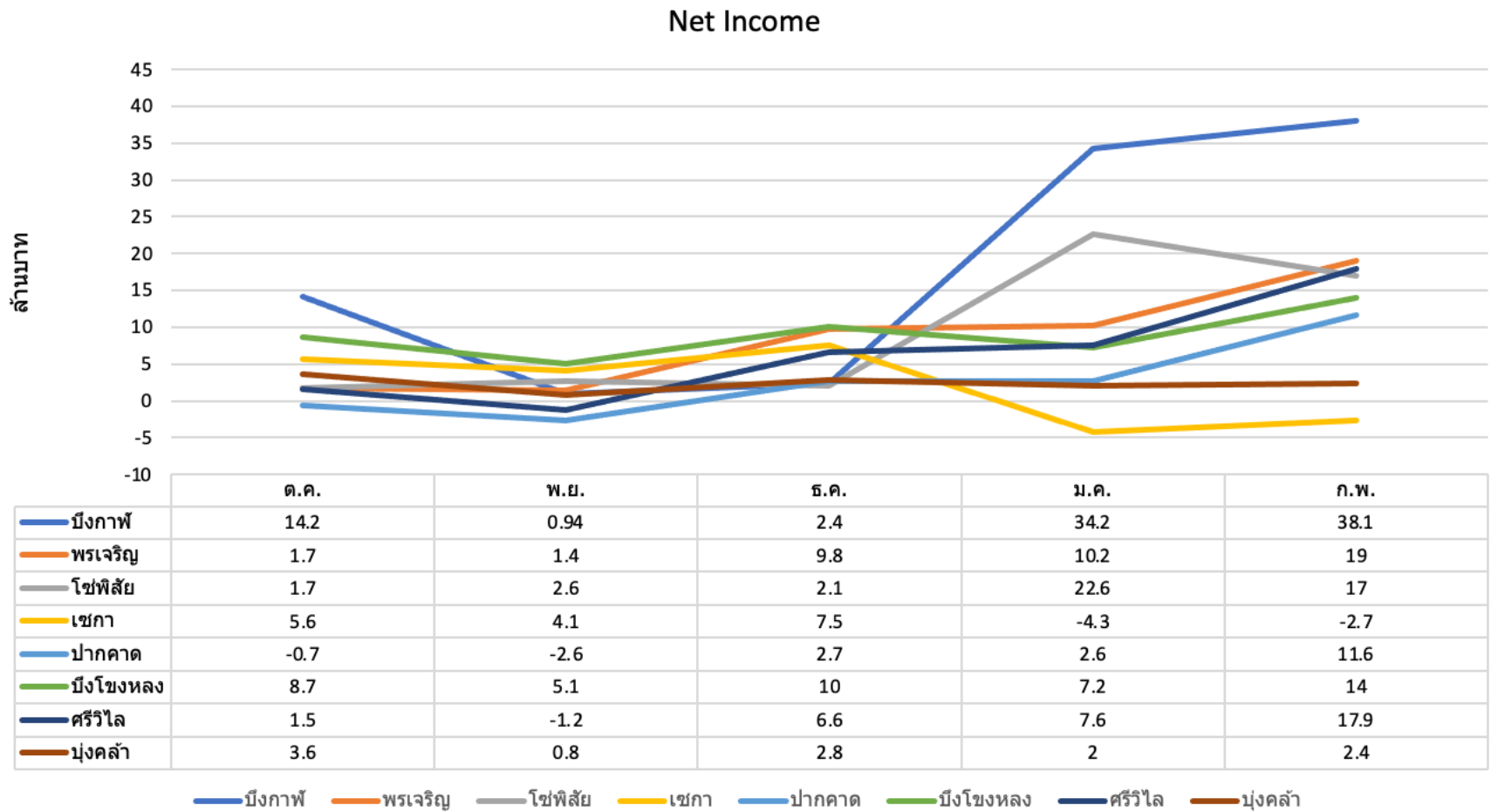
สถานการณ์การเงินการคลัง แยกรายโรงพยาบาล

Net Working Capital



- ทุกโรงพยาบาลมี NWC เป็นบวกค่อนข้างสม่ำเสมอใกล้เคียงกันในแต่ละเดือน แสดงถึง สภาพคล่อง และความสามารถในการบริหารหนี้สินที่ค่อนข้างดีในทุกโรงพยาบาล

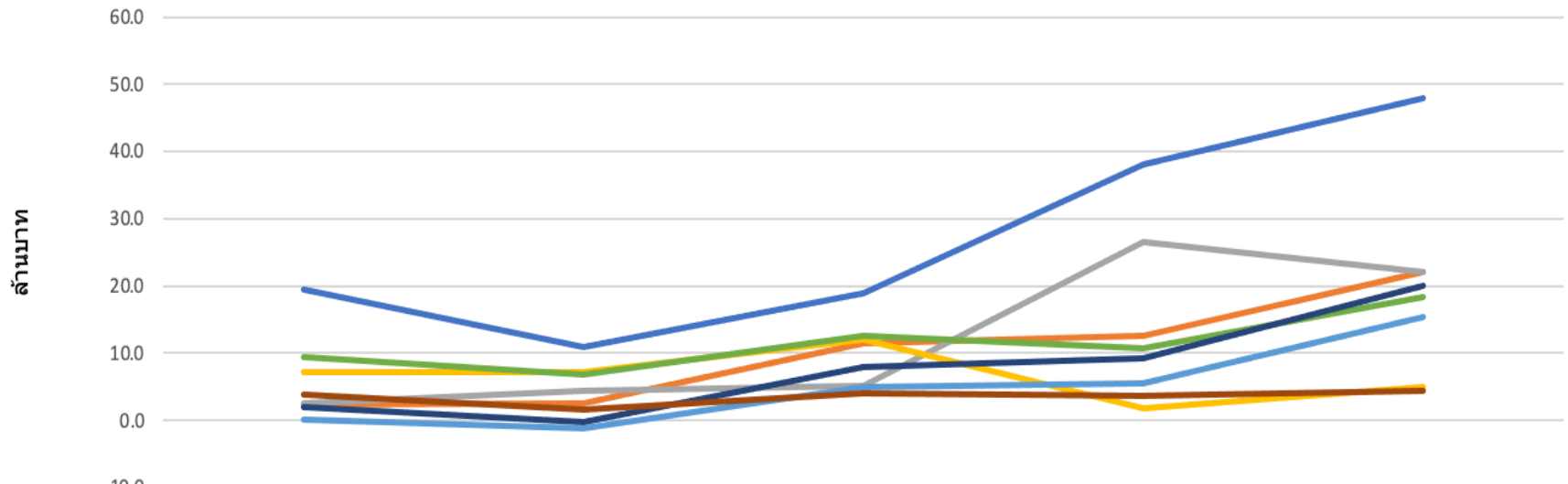
สถานการณ์การเงินการคลัง แยกรายโรงพยาบาล



- ทุกโรงพยาบาลมีแนวโน้มที่ NI ดีขึ้น
- โรงพยาบาลໄໝ່ຟິສໄຍ NI ลดลงค่อนข้างมากจากเดือนที่ผ่านมา แต่ยังคงเป็นบวก
- โรงพยาบาลເສກາ แม้จะมีแนวโน้มดี แต่ NI ยังคงติดลบ เป็นเดือนที่ 2 ติดต่อกัน

สถานการณ์การเงินการคลัง แยกรายโรงพยาบาล

EBITDA ปีงบประมาณ 2568

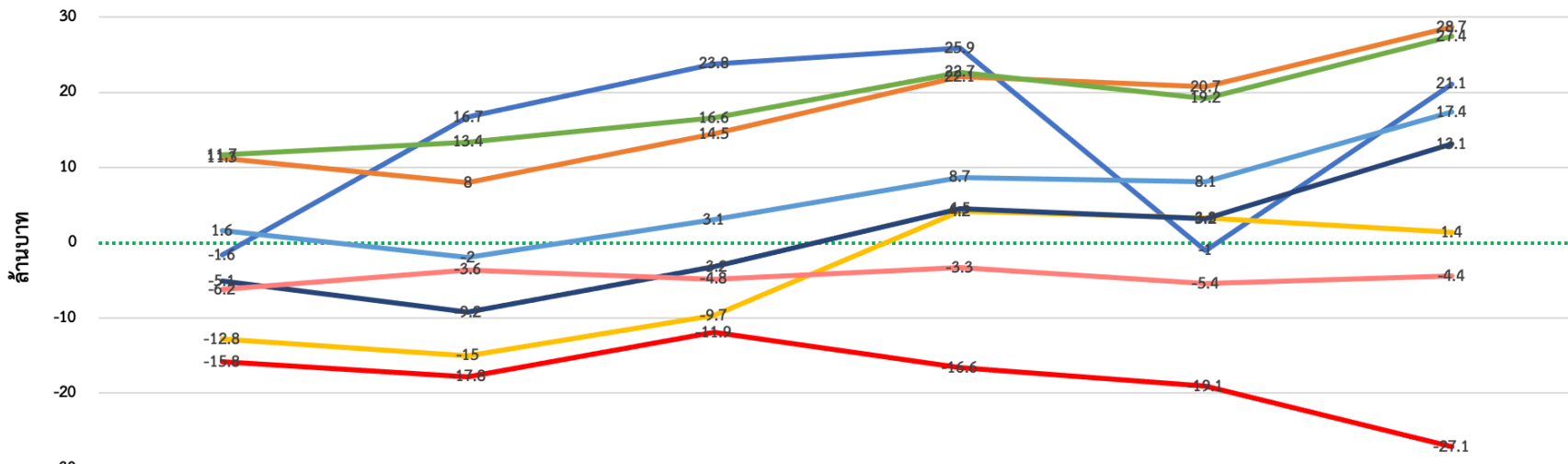


	ต.ค.	พ.ย.	ธ.ค.	ม.ค.	ก.พ.
มิ่งกาฬ	19.4	10.9	18.9	38.0	48.0
พรเจริญ	2.4	2.6	11.5	12.5	22.1
โชฬาลัย	2.6	4.4	5.2	26.6	22.0
เชกา	7.1	7.1	12.1	1.8	4.9
ปากคาด	0.1	-1.1	4.9	5.6	15.4
มิ่งโขงหลวง	9.5	6.8	12.6	10.7	18.4
ศรีวิไล	2.0	-0.3	7.9	9.3	20.1
มุงคล้า	3.9	1.6	4.0	3.6	4.4

- ทุกโรงพยาบาลมี EBITDA เป็นบวก และส่วนใหญ่แนวโน้มที่ดีขึ้น

สถานการณ์การเงินการคลัง แยกรายโรงพยาบาล

เงินบำรุงหลังหักหนี้สิน ปีงบประมาณ 2568



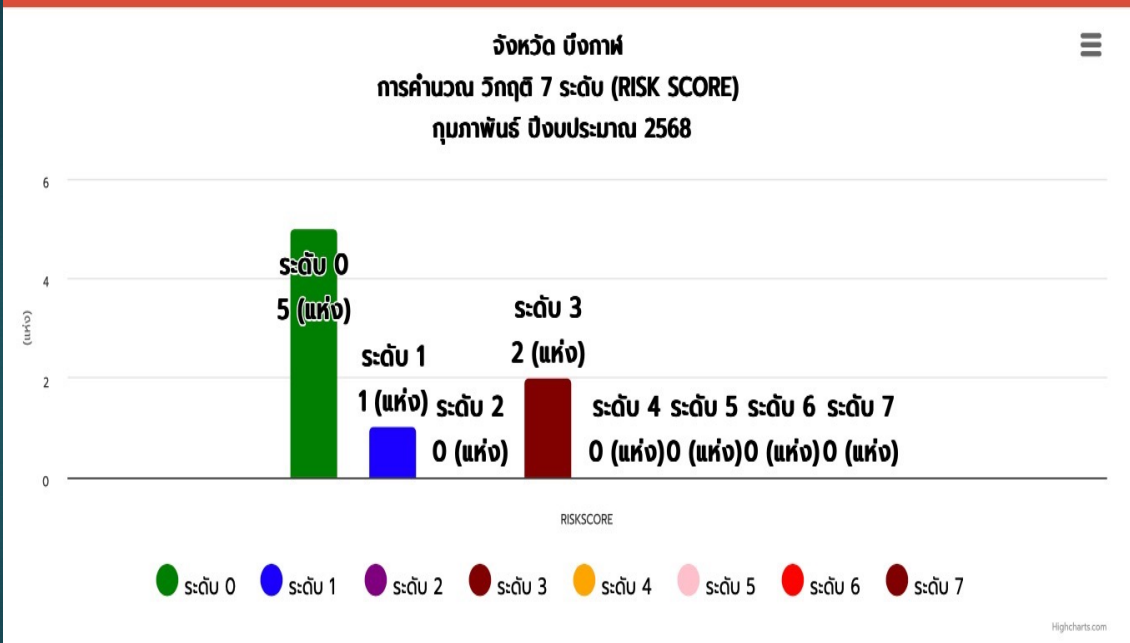
	ต้นปีงบประมาณ	ต.ค.	พ.ย.	ธ.ค.	ม.ค.	ก.พ.
บึงกาฬ	-1.6	16.7	23.8	25.9	-1	21.1
พระเจริญ	11.3	8	14.5	22.1	20.7	28.7
เซกา	-12.8	-15	-9.7	4.2	3.3	1.4
ปากคาด	1.6	-2	3.1	8.7	8.1	17.4
บึงโขงหลง	11.7	13.4	16.6	22.7	19.2	27.4
ศรีวิไล	-5.1	-9.2	-3.2	4.5	3.2	13.1
บุงคล้า	-6.2	-3.6	-4.8	-3.3	-5.4	-4.4
โซพิสัย	-15.8	-17.8	-11.9	-16.6	-19.1	-27.1

- โรงพยาบาลที่มีเงินบำรุงหลังหักหนี้สินเป็นบวกมี 6 แห่ง ได้แก่ โรงพยาบาลบึงกาฬ พระเจริญ เซกา ปากคาด บึงโขงหลง และศรีวิไล
- โรงพยาบาลที่มีเงินบำรุงหลังหักหนี้สินเป็นลบ 2 แห่ง คือ โรงพยาบาลบุงคล้า และโรงพยาบาลโซพิสัย

สถานการณ์การเงินการคลัง

Risk Score (NI MOPH)

Risk Score จ.บึงกาฬ (กุมภาพันธ์ ปีงบประมาณ 2568)



Risk Score

- ระดับ 0 จำนวน 5 แห่ง : บึงกาฬ พรเจริญ บึงโขงหลง ปากคาด ศรีวิไล
- ระดับ 1 จำนวน 1 แห่ง : เซกา
- ระดับ 3 จำนวน 2 แห่ง : โซ่พิสัย บุ่งคล้า

ไม่มีหน่วยบริการวิกฤติทางการเงินระดับ 6 และระดับ 7

ข้อมูล ณ เดือนกุมภาพันธ์ 2568

สถานการณ์การเงินการคลัง

จังหวัด บึงกาฬ
การคำนวณ วิกฤติ 7 ระดับ (RISK SCORE)
กุมภาพันธ์ ปีงบประมาณ 2568

หน่วยบริการ	Risk Score	Current Ratio ≥ 1.5	Quick Ratio ≥ 1.0	Cash Ratio ≥ 0.8	NWC	NI	เงินสำรอง หลังหักหนี้สิน	Liquid Index	Status Index	Survival Index
บึงกาฬ,รพท.(บึงกาฬ) ก.พ. 68	0	1.95	1.68	0.97	129.0 ล้าน	38.1 ล้าน	21.1 ล้าน	0	0	0
พรเจริญ,รพท.(บึงกาฬ) ก.พ. 68	0	3.47	3.25	2.65	43.0 ล้าน	19.0 ล้าน	28.7 ล้าน	0	0	0
โซ่พิสัย,รพท.(บึงกาฬ) ก.พ. 68	3	1.11	0.98	0.31	4.2 ล้าน	17.0 ล้าน	-27.1 ล้าน	3	0	0
เซกา,รพท.(บึงกาฬ) ก.พ. 68	1	1.68	1.48	1.03	35.9 ล้าน	-2.7 ล้าน	1.4 ล้าน	0	1	0
ปากคาด,รพท.(บึงกาฬ) ก.พ. 68	0	2.89	2.72	1.99	33.3 ล้าน	11.6 ล้าน	17.4 ล้าน	0	0	0
บึงโขงหลง,รพท.(บึงกาฬ) ก.พ. 68	0	4.24	3.76	3.11	42.1 ล้าน	14.0 ล้าน	27.4 ล้าน	0	0	0
ศรีวิไล,รพท.(บึงกาฬ) ก.พ. 68	0	2.42	2.23	1.67	27.8 ล้าน	17.9 ล้าน	13.1 ล้าน	0	0	0
บุ่งคล้า,รพท.(บึงกาฬ) ก.พ. 68	3	1.18	0.94	0.62	2.1 ล้าน	2.4 ล้าน	-4.4 ล้าน	3	0	0

เกณฑ์ประสิทธิภาพ	คะแนน	ปีภาพ	พรเจริญ	โชพิสัย	เสกา	ปากคาด	บึงโขงหลง	ศรีวิไล	บุงคล้า
รวม	15.0	9.5	14.0	9.5	9.0	10.0	11.5	13.0	9.0
1. ตัวชี้วัดกระบวนการ (Process Indicators)									
1.1 การบริหารแผนทางการเงินเปรียบเทียบผลการดำเนินงานผลต่าง	2.0	1.0	1.0	0.0	1.0	1.0	1.0	2.0	2.0
1.1.1 มิติรายได้ \pm ไม่นเกิน 5 %	1.0	0.0	0.0	0.0	0.0	0.0	0.0	1.0	1.0
1.1.2 มิติค่าใช้จ่าย \pm ไม่นเกิน 5 %	1.0	1.0	1.0	0.0	1.0	1.0	1.0	1.0	1.0
1.2 การบริหารสินทรัพย์หมุนเวียนและหนี้สิน	3.0	2.5	3.0	2.5	0.0	1.0	1.5	2.0	1.0
1.2.1 ระยะเวลาชำระเจ้าหนี้การค้า& เจ้าหนี้ภาษี \leq 90 วัน หรือ \leq 180 วัน	1.0	1.0	1.0	1.0	0.0	0.0	1.0	1.0	0.0
1.2.2 ระยะเวลาตัวเฉลี่ยในการเรียกเก็บหนี้สิน UC \leq 60 วัน	0.5	0.0	0.5	0.0	0.0	0.0	0.0	0.0	0.5
1.2.3 ระยะเวลาตัวเฉลี่ยในการเรียกเก็บหนี้สินชำระรายการ \leq 60 วัน	0.5	0.5	0.5	0.5	0.0	0.0	0.5	0.0	0.5
1.2.4 การบริหารสินค้าคงคลัง (Inventory Management) \leq 60 วัน ยกเว้น รพ. พื้นที่เกาะ \leq 90 วัน	1.0	1.0	1.0	1.0	0.0	1.0	0.0	1.0	0.0
1.3 การบริหารจัดการ	5.0	3.0	5.0	5.0	4.0	5.0	4.0	4.0	3.0
1.3.1 การบริหารต้นทุนและค่าใช้จ่าย (2 คะแนน)	2.0	2.0	2.0	2.0	2.0	2.0	2.0	2.0	2.0
1.3.1.1 Unit Cost for OP	1.0	0	1	1	1	1	1	1	0
1.3.1.2 Unit Cost for IP	1.0	1	1	1	1	1	1	1	1
1.3.1.3 LC ค่าแรงบุคลากร	0.5	0.5	0.5	0.5	0.5	0.5	0.5	0.5	0.0
1.3.1.4 MC ค่ายา	0.5	0.5	0.0	0.0	0.5	0.5	0.0	0.5	0.5
1.3.1.5 MC ค่าวัสดุวิทยาศาสตร์	0.5	0.0	0.5	0.5	0.5	0.0	0.0	0.5	0.0
1.3.1.6 MC ค่าเวชภัณฑ์&เวชภัณฑ์	0.5	0.0	0.0	0.0	0.5	0.0	0.0	0.5	0.5
1.3.2 คะแนนตรวจสอบงบประมาณเบื้องต้น	1.0	1.0	1.0	1.0	1.0	1.0	1.0	1.0	1.0
1.3.3 ผลผลิต (Productivity) เป็นที่ยอมรับ (2 คะแนน)	2.0	0.0	2.0	2.0	1.0	2.0	1.0	1.0	0.0
1.3.3.1 อัตราครองเตียงผู้ป่วยใน \geq 80 %	1.0	0.0	1.0	1.0	0.0	1.0	0.0	0.0	0.0
1.3.3.2 SumAdjRW เป็นค่ากลางกลุ่มรพ. หรือเพิ่มขึ้น 5 %	1.0	0.0	1.0	1.0	1.0	1.0	1.0	1.0	0.0
2. ตัวชี้วัดผลลัพธ์การดำเนินงาน									
2.1 ความสามารถในการทำกำไร	3.0	1.0	3.0	1.0	2.0	1.0	3.0	3.0	2.0
2.1.1 ประสิทธิภาพในการดำเนินงาน (Operating Margin)	1.0	0.0	1.0	0.0	1.0	0.0	1.0	1.0	0.0
2.1.2 อัตราผลตอบแทนจากสินทรัพย์ (Return on Asset)	1.0	0.0	1.0	0.0	0.0	0.0	1.0	1.0	1.0
2.1.3 ผลกำไรขาดทุนก่อนหักค่าเสื่อม (EBITDA) \geq 0 (1 คะแนน)	1.0	1.0	1.0	1.0	1.0	1.0	1.0	1.0	1.0
2.2 การวัดสภาพคล่องทางการเงิน	2.0	2.0	2.0	1.0	2.0	2.0	2.0	2.0	1.0
2.2.1 ทุนสำรองสุทธิ (Net Working Capital) \geq 0 (1 คะแนน)	1.0	1.0	1.0	1.0	1.0	1.0	1.0	1.0	1.0
2.2.2 Cash Ratio \geq 0.8 (1 คะแนน)	1.0	1.0	1.0	0.0	1.0	1.0	1.0	1.0	0.0
Total Performance Score Grade		C	A	C	C	C	B	A	C

Total Performance Score

	1. ตัวชี้วัดกระบวนการ					2. ตัวชี้วัดผลการดำเนินงาน		คะแนนรวม	ระดับการประเมิน
	1.1 การบริหารแผนทางการเงิน	1.2 การบริหารสินทรัพย์หมุนเวียนและหนี้สินหมุนเวียน	1.3 การบริหารจัดการ			2.1 ความสามารถในการทำกำไร	2.2 การวัดสภาพคล่องทางการเงิน		
			1.3.1 การบริหารต้นทุนและค่าใช้จ่าย	1.3.2 คะแนนตรวจสอบงบประมาณเบื้องต้น	1.3.3 ผลผลิต				
คะแนนเต็ม	2	3	2	1	2	3	2	15.00	
ปีภาพ	1	2.5	2	1	0	1	2	9.50	C
พรเจริญ	1	3	2	1	2	3	2	14.00	A
โชพิสัย	0	2.5	2	1	2	1	1	9.50	C
เสกา	1	0	2	1	1	2	2	9.00	C
ปากคาด	1	1	2	1	2	1	2	10.00	C
บึงโขงหลง	1	1.5	2	1	1	3	2	11.50	B
ศรีวิไล	2	2	2	1	1	3	2	13.00	A
บุงคล้า	2	1	2	1	0	2	1	9.00	C

A	> 12 คะแนน A ดีมาก	2
B	> 10.5 คะแนน แต่ < 12 คะแนน B ดี	1
C	> 9 คะแนน แต่ < 10.5 คะแนน C พอใช้	5
D	> 7.5 คะแนน แต่ < 9 คะแนน D ต้องปรับปรุง	
F	< 7.5 คะแนน F ไม่ผ่าน	

- พรเจริญ, ศรีวิไล
- บึงโขงหลง
- บึงกาฬ, โชพิสัย, เสกา, ปากคาด, บุงคล้า

7 Plus Efficiency Score

	Operating Margins			Return on Assets			Avg. Payment Period, Cash<0.8 P<180, Cash>0.8 P<90	Avg. Collection			Inventory Mgmt. < 60	Grade
	หน่วยบริการ	ค่ากลาง	> ค่ากลาง	หน่วยบริการ	ค่ากลาง	> ค่ากลาง		UC < 60	CSMBS < 60	SSS < 120		
บึงกาฬ	15.86	18.67	-2.81	3.85	3.35	0.5	77.42	66.87	47.59	99.44	59.29	B
พรเจริญ	32.36	18.27	14.09	22.19	4.63	17.56	68.95	41.24	41.29	107.83	47.00	A
โซพิสัย	24.34	19.59	4.75	14.44	3.45	10.99	137.31	63.09	40.39	128.18	51.35	B
เซกา	4.91	16.45	-11.54	-1.03	3.12	-4.15	176.45	94.33	102.66	66.08	64.75	D
ปากคาด	24.42	18.27	6.15	13.45	4.63	8.82	126.34	65.10	58.30	97.12	42.88	B
บึงโขงหลง	28.97	18.27	10.7	14.84	4.63	10.21	52.03	66.85	49.02	95.07	71.08	B
ศรีวิไล	32.72	18.27	14.45	29.16	4.63	24.53	75.03	77.49	55.72	76.67	51.53	A-
บุ่งคล้า	15.17	28.33	-13.16	9.56	6.92	2.64	210.02	53.61	44.39	135.56	91.72	C

ระดับ 7 Plus Efficiency Score

ข้อมูล ณ เดือนกุมภาพันธ์ 2568

- ระดับ A จำนวน 1 แห่ง : พรเจริญ
- ระดับ A- จำนวน 1 แห่ง : ศรีวิไล
- ระดับ B จำนวน 4 แห่ง : บึงกาฬ โซพิสัย ปากคาด บึงโขงหลง
- ระดับ C จำนวน 1 แห่ง : บุ่งคล้า
- ระดับ D จำนวน 1 แห่ง : เซกา

PLANFIN

เกณฑ์การประเมิน PLANFIN (ผลต่างรายได้/ค่าใช้จ่ายต่างจากแผนไม่เกินร้อยละ 5) ไม่น้อยกว่าร้อยละ 70

ผลการดำเนินการ : จังหวัดบึงกาฬ ผ่าน ร้อยละ 100

ชื่อหน่วยบริการ	แผนรายได้ (ไม่รวมรายได้ UC & รายได้ลงทุน & รายได้อื่น(ระบบบัญชีบันทึกอัตโนมัติ))					แผนค่าใช้จ่าย (ไม่รวมค่าเสื่อมราคา & ค่าตัดจำหน่าย & ค่าใช้จ่ายอื่น(ระบบบัญชีบันทึกอัตโนมัติ))					ผลการประเมิน		
	แผนประมาณการรายได้ทั้งปี 2568	ค่าที่ควรเป็นตามแผนรายได้	ผลการดำเนินงาน	ส่วนต่าง (บาท)	ร้อยละ เพิ่ม/ลดจากแผน	แผนประมาณการค่าใช้จ่าย ทั้งปี 2568	ค่าที่ควรเป็นตามแผนค่าใช้จ่าย	ผลการดำเนินงาน	ส่วนต่าง (บาท)	ร้อยละ เพิ่ม/ลดจากแผน			
	[1]	0	[3]	[4]=[3]-[2]	[5]=[4]/[2]*100	[6]	0	[8]	[9]=[8]-[7]	10]=[9]/[7]*100	รายได้	คชจ.	รายได้ หรือ คชจ.
รพท.บึงกาฬ	401,157,785.25	167,149,077.19	179,386,319.15	12237241.96	7.3	692,805,380.93	288,668,908.72	297,429,580.32	8,760,671.60	3.0	ไม่ผ่าน	ผ่าน	ผ่าน
รพช.พรเจริญ	64,875,750.27	27,031,562.61	31,468,468.66	4436906.05	16.4	124,870,831.60	52,029,513.17	51,309,672.26	-719,840.91	-1.4	ไม่ผ่าน	ผ่าน	ผ่าน
รพช.โซ่พิสัย	80,041,500.00	33,350,625.00	41,169,960.04	7819335.04	23.4	184,409,392.50	76,837,246.88	76,449,105.18	-388,141.69	-0.5	ไม่ผ่าน	ผ่าน	ผ่าน
รพช.เซกา	145,406,263.28	60,585,943.03	63,544,141.77	2958198.74	4.9	235,812,906.75	98,255,377.81	103,173,740.95	4,918,363.14	5.0	ผ่าน	ผ่าน	ผ่าน
รพช.ปากคาด	66,700,043.65	27,791,684.85	25,737,491.49	-2054193.36	-7.4	122,982,715.37	51,242,798.07	49,005,031.64	-2,237,766.43	-4.4	ไม่ผ่าน	ผ่าน	ผ่าน
รพช.บึงโขงหลง	75,029,307.61	31,262,211.50	30,452,225.62	-809985.88	-2.6	124,731,923.69	51,971,634.87	51,041,400.72	-930,234.15	-1.8	ผ่าน	ผ่าน	ผ่าน
รพช.ศรีวิไล	60,420,359.05	25,175,149.60	27,380,015.97	2204866.37	8.8	105,889,344.74	44,120,560.31	44,468,245.13	347,684.82	0.8	ไม่ผ่าน	ผ่าน	ผ่าน
รพช.บุ่งคล้า	39,134,786.07	16,306,160.86	16,128,348.23	-177812.63	-1.1	64,157,584.03	26,732,326.68	27,060,069.54	327,742.86	1.2	ผ่าน	ผ่าน	ผ่าน
รวมจังหวัดบึงกาฬ	932,765,795.18	388,652,414.66	415,266,970.93	26,614,556.27	6.8	1,655,660,079.61	689,858,366.50	699,936,845.74	10,078,479.24	1.5	ไม่ผ่าน	ผ่าน	ผ่าน
สรุปหน่วยบริการในจังหวัดบึงกาฬที่ผ่านเกณฑ์ (แห่ง)											3	8	8
สรุปร้อยละของหน่วยบริการในจังหวัดบึงกาฬที่ผ่านเกณฑ์											37.50	100.00	100.00

การบริหารจัดการลูกหนี้ค่ารักษาพยาบาล

ลำดับ	แยกประเภทลูกหนี้ตามสิทธิ	รวมลูกหนี้ ณ 28 กพ 2568	ลูกหนี้ค่ารักษาพยาบาล (บาท) แยกรายปี							
			ปีงบประมาณ 2568 (ณ 30 พย 2567)	ปีงบประมาณ 2567	ปีงบประมาณ 2566	ปีงบประมาณ 2565	ปีงบประมาณ 2564	ปีงบประมาณ 2563	ปีงบประมาณ 2562	ปีงบประมาณ 2561
1	รวม ลูกหนี้ค่ารักษา ระบบปฏิบัติการฉุกเฉิน (EMS)	121,300.00	121,300.00	-	-	-	-	-	-	-
2	รวม ลูกหนี้ค่ารักษา สิทธิ UC	105,538,038.58	94,216,930.87	8,851,693.33	2,150,661.88	318,752.50	-	-	-	-
3	รวม ลูกหนี้ค่ารักษา สิทธิประกันสังคม	8,672,060.91	7,960,608.01	656,043.90	55,409.00	-	-	-	-	-
4	รวม ลูกหนี้ค่ารักษา สิทธิเบิกจ่ายตรง	29,749,504.21	29,346,855.96	348,636.75	54,011.50	-	-	-	-	-
5	รวม ลูกหนี้ค่ารักษา แรงงานต่างด้าว /สถานะและสิทธิ	929,856.14	256,694.61	372,011.20	164,637.04	136,513.29	-	-	-	-
6	รวม ลูกหนี้ค่ารักษา สิทธิชำระเงิน	8,245,661.74	3,141,163.32	3,919,611.84	991,583.58	143,763.00	49,540.00	-	-	-
7	รวมลูกหนี้ค่ารักษา สิทธิเบิกต้นสังกัด	505,763.75	461,512.00	44,251.75	-	-	-	-	-	-
8	รวมลูกหนี้ค่ารักษา สิทธิ พรบ.	2,979,819.40	2,234,063.90	743,862.50	1,893.00	-	-	-	-	-
9	รวม ลูกหนี้ค่ารักษา สิทธิ อปท.	8,978,047.20	8,755,050.09	218,997.11	4,000.00	-	-	-	-	-
	รวมลูกหนี้ค่ารักษาพยาบาลทุกสิทธิ	165,720,051.93	146,494,178.76	15,155,108.38	3,422,196.00	599,028.79	49,540.00	-	-	-

ลำดับ	โรงพยาบาล	ลูกหนี้ค่ารักษาพยาบาล (บาท) แยกรายปี		หมายเหตุ
		ปีงบประมาณ 2565	ปีงบประมาณ 2564	
1	บึงกาฬ	452,754.79	0.00	สิทธิ UC = 316,241.50 บาท แรงงานต่างด้าว = 136,513.29 บาท
2	พรเจริญ	2,511.00	0.00	สิทธิ UC
3	ศรีวิไล	143,763.00	49,540.00	สิทธิชำระเงินเอง
		599,028.79	49,540.00	

การบริหารจัดการลูกหนี้ค่ารักษาพยาบาล

	UC	จ่ายตรง	อปท	ประกันสังคม	ชำระเงินเอง	พรบ.	ต่างตัว/ สถานะและ สิทธิ	เบิกต้นสังกัด	EMS	รวม
บึงกาฬ	69,773,937.45	9,926,206.95	3,682,056.57	4,531,927.10	2,359,135.50	1,875,525.42	631,928.54	187,676.25	68,100.00	93,036,493.78
พรเจริญ	3,317,690.21	1,315,908.37	1,129,678.10	392,253.09	36,237.80	98,486.10	-	-	16,550.00	6,306,803.67
โซพิสัย	13,382,817.75	3,513,066.84	918,577.94	893,781.75	203,001.00	81,557.00	-	-	-	18,992,802.28
เซกา	3,504,777.40	10,908,171.25	1,361,913.73	1,297,942.17	3,606,070.58	680,618.25	34,883.00	213,693.00	-	21,608,069.38
ปากคาด	6,789,416.45	960,432.54	340,432.60	508,207.03	856,422.50	89,417.50	136,014.00	11,342.50	8,900.00	9,700,585.12
บึงโขงหลง	4,225,437.10	1,006,590.36	466,181.19	462,232.25	483,675.96	52,940.13	11,535.50	93,052.00	-	6,801,644.49
ศรีวิไล	3,586,225.82	1,572,488.33	772,999.89	472,943.60	657,812.40	93,847.00	1,625.00	-	24,150.00	7,182,092.04
บุ่งคล้า	957,736.40	546,639.57	306,207.18	112,773.92	43,306.00	7,428.00	113,870.10	-	3,600.00	2,091,561.17
รวม	105,538,038.58	29,749,504.21	8,978,047.20	8,672,060.91	8,245,661.74	2,979,819.40	929,856.14	505,763.75	121,300.00	165,720,051.93

ข้อมูล ณ เดือนกุมภาพันธ์ 2568

หนังสือการเภสัชกรรม

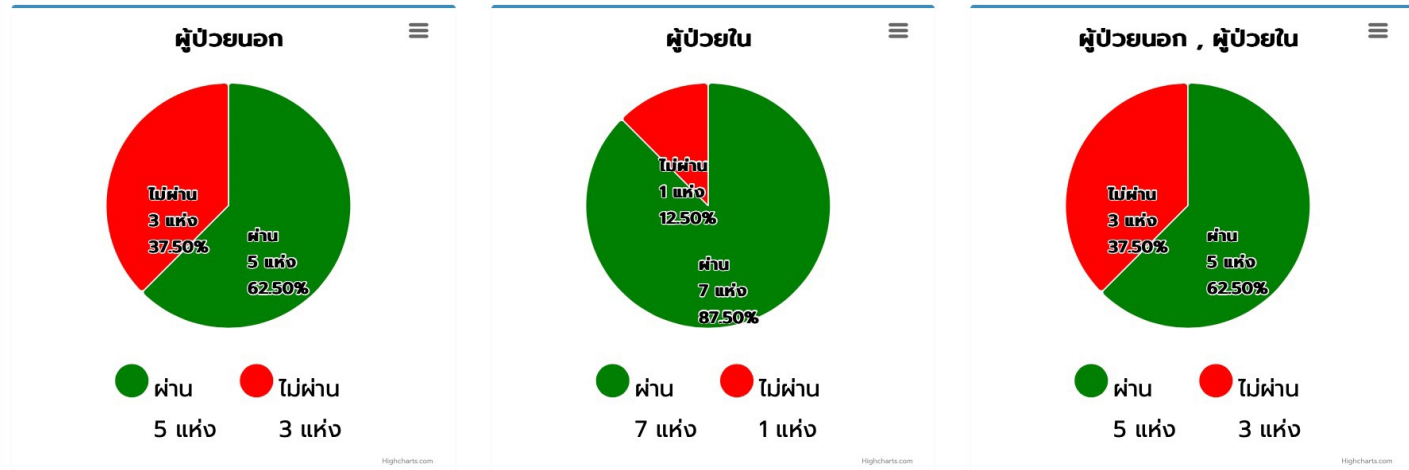
Cust Name	หนังสือ 2566	หนังสือ 2567	หนังสือ 2568	รวม
โรงพยาบาลบึงกาฬ	0.00	0.00	1,094,740.40	1,094,740.40
โรงพยาบาลเซกา	0.00	323,832.60	609,173.63	933,006.23
โรงพยาบาลโซพิสัย	0.00	514,360.54	774,446.80	1,288,807.34
โรงพยาบาลพรเจริญ	0.00	75,751.68	326,584.05	402,335.73
โรงพยาบาลปากคาด	0.00	19,200.00	422,111.45	441,311.45
โรงพยาบาลบึงโขงหลง	0.00	0.00	396,232.40	396,232.40
โรงพยาบาลศรีวิไล	0.00	0.00	252,176.87	252,176.87
โรงพยาบาลบุงคล้า	0.00	912,254.82	376,264.80	1,288,519.62
	0.00	1,845,399.64	4,251,730.40	6,097,130.04

ข้อมูล ณ เดือนกุมภาพันธ์ 2568

หน่วยบริการในจังหวัดบึงกาฬ ไม่มีหนังสือค่างวดการเภสัชกรรม ตั้งแต่ปี 2566 ลงไป

Unit Cost

ผลการดำเนินงาน UNITCOST จังหวัด บึงกาฬ มกราคม บึงงบประมาณ 2568



โรงพยาบาล	ผู้ป่วยนอก			ผู้ป่วยใน			สรุปผล
	ผลงาน	+1SD	ผลประเมิน	ผลงาน	+1SD	ผลประเมิน	
บึงกาฬ	1,352.19	1,243.31	ไม่ผ่าน	17,781.01	17,265.60	ไม่ผ่าน	ไม่ผ่าน
พรเจริญ	927.7	1,086.96	ผ่าน	10,310.64	17,640.39	ผ่าน	ผ่าน
โซ่พิสัย	691.5	1,020.34	ผ่าน	8,710.04	17,398.11	ผ่าน	ผ่าน
เซกา	1,107.19	1,042.30	ไม่ผ่าน	15,247.32	16,943.49	ผ่าน	ไม่ผ่าน
ปากคาด	952.12	1,086.96	ผ่าน	12,601.33	17,640.39	ผ่าน	ผ่าน
บึงโขงหลง	1,074.24	1,086.96	ผ่าน	14,921.14	17,640.39	ผ่าน	ผ่าน
ศรีวิไล	850.17	1,086.96	ผ่าน	12,986.73	17,640.39	ผ่าน	ผ่าน
บุงคล้า	1,445.10	1,229.74	ไม่ผ่าน	20,130.22	22,911.25	ผ่าน	ไม่ผ่าน

ผลการดำเนินงาน

- โรงพยาบาลผ่านเกณฑ์ OP จำนวน 5 แห่ง : พรเจริญ, โซ่พิสัย, ปากคาด, บึงโขงหลง, ศรีวิไล
- โรงพยาบาลผ่านเกณฑ์ IP จำนวน 7 แห่ง : พรเจริญ, โซ่พิสัย, ปากคาด, บึงโขงหลง, ศรีวิไล, บุงคล้า

สรุปภาพรวมจังหวัด

ผ่านเกณฑ์ 5 แห่ง คิดเป็นร้อยละ 62.50
ไม่ผ่านเกณฑ์ 3 แห่ง คิดเป็นร้อยละ 37.50

การประเมินผลศูนย์จัดเก็บรายได้ (4S4C)

	คะแนน	บึงกาฬ	พรเจริญ	โซ่พิสัย	เซกา	ปากคาด	บึงโขงหลง	ศรีวิไล	บุงคล้า
1. มีโครงสร้างศูนย์จัดเก็บรายได้ (Structure)	20	20	18	18	18	20	20	18	20
2. ระบบงานในการเรียกเก็บ (System)	20	14	20	20	18	16	18	18	20
3. มีระบบบุคลากรในศูนย์จัดเก็บ (Staff & skill)	8	8	4	8	6	8	8	8	6
4. การบันทึกข้อมูลกิจกรรมการรักษา (Care)	8	8	8	8	8	8	8	8	8
5. การบันทึกรหัสครบถ้วน ถูกต้อง (Code)	8	6	6	8	8	8	8	6	8
6. ระบบเบิกจ่ายของแต่ละกองทุน (Claim)	8	8	8	4	4	8	8	8	6
รวม	72	64	64	66	62	68	70	66	68
การสุ่มประเมินศูนย์จัดเก็บรายได้ในสิทธิเบิกจ่ายตรง									
1. มีโครงสร้างศูนย์จัดเก็บรายได้ (Structure)	6	6	6	4	6	6	6	6	6
2. ระบบงานในการเรียกเก็บ (System)	8	8	6	8	8	8	8	8	8
3. การบันทึกข้อมูลกิจกรรมการรักษา (Care)	8	8	8	8	8	8	8	8	8
4. การบันทึกรหัสครบถ้วน ถูกต้อง (Code)	4	4	4	4	4	4	4	2	2
5. ระบบเบิกจ่ายของแต่ละกองทุน (Claim)	2	2	0	0	2	0	2	0	2
รวม สิทธิเบิกจ่ายตรงกรมบัญชีกลาง	28	28	24	24	28	26	28	24	26
รวมคะแนนทั้งสิ้น	100	92	88	90	90	94	98	90	94
ระดับ		ดีมาก	ดี	ดี	ดี	ดีมาก	ดีมาก	ดี	ดีมาก

เกณฑ์ตรวจราชการรอบที่ 1
มีศูนย์จัดเก็บรายได้คุณภาพ
ระดับดีและดีมาก ร้อยละ 75

ผลงาน :
ระดับดีมาก


บึงกาฬ, ปากคาด, บึงโขงหลง, บุงคล้า

ระดับดี


พรเจริญ, โซ่พิสัย, เซกา, ศรีวิไล

รวมคิดเป็นร้อยละ 100


สถิติการส่งเคลม สปสช. ผ่าน Financial Data Hub




สิทธิหลักประกันสุขภาพ
หน่วยบริการทั้งหมด
8 แห่ง




สิทธิหลักประกันสุขภาพ
รายการทั้งหมด
169,569 เคส



สิทธิหลักประกันสุขภาพ
ยอดเรียกเก็บ
410,398,040.48 บาท




สิทธิหลักประกันสุขภาพ
อนุมัติ
150,805 เคส




สิทธิหลักประกันสุขภาพ
โอนเงินสำเร็จ
22,728 เคส

! อยู่ในกระบวนการพิจารณาของ สปสช.

ประเภทบริการ	อยู่ในสถานะ สปสช.รับข้อมูล น้อยกว่า 3 วัน (เคส)	อยู่ในสถานะ สปสช.รับข้อมูล 3-15 วัน (เคส)	อยู่ในสถานะ สปสช.รับข้อมูล 16-30 วัน (เคส)
IPD	1,007	139	24
OPD	2,604	771	42
รวม	3,611	910	66

 **UPLOAD**

รายการสถานะ	ทั้งหมด(เคส)	เรียกเก็บ(บาท)
ไม่ประสงค์เบิก	9,661	6,681,443.00
รอส่งข้อมูล	11	626,730.30
สปสช. รับข้อมูล	159,857	401,936,195.93
โครงสร้างไม่ได้มาตรฐานตามกำหนด	40	1,153,671.25
รวม	169,569	410,398,040.48

 **รายการอนุมัติ**

รายการสถานะ	ทั้งหมด(เคส)	เรียกเก็บ(บาท)
อยู่ในกระบวนการพิจารณาของ สปสช.	2,310	10,925,024.70
อนุมัติ	150,805	372,317,730.57
ไม่อนุมัติ(คงเหลือ)	6,543	18,341,658.57
ส่งช่องทางอื่นแล้ว	142	270,121.63
รวม	159,800	401,854,535.47

ข้อมูล 1 ต.ค. 2567 – 22 มี.ค. 2568

สถิติการส่งเคลม สปสช. ผ่าน Financial Data Hub

5 อันดับข้อมูลรหัสติด C คงเหลือ



■ none (48.76%)
■ 305 (17.77%) ■ 301 (6.95%)
■ 998 (3.08%) ■ D011 (3.05%)
■ อื่นๆ (20.40%)

5 อันดับแรกของข้อมูลรหัสติด C

ลำดับ	รหัสติด C	เหตุผล	คงเหลือ	ส่งใหม่แก้ไข	C ทั้งหมด
1	none	ไม่ได้รับ รหัส C	3375	0	3375
2	305	Approve Code ที่บันทึกเบิกในโปรแกรม e-Claim ไม่ตรงกันฐานข้อมูลของหน่วยบริการ	1230	552	1782
3	301	ไม่มีค่าใช้จ่ายในการรักษา หรือ ค่ารักษาพยาบาล เป็นลบ	481	504	985
4	998	ส่งข้อมูลเกินกำหนด	213	118	331
5	D011	ไม่พบ C Description	211	754	965

ข้อมูล 1 ต.ค. 2567 – 22 มี.ค. 2568

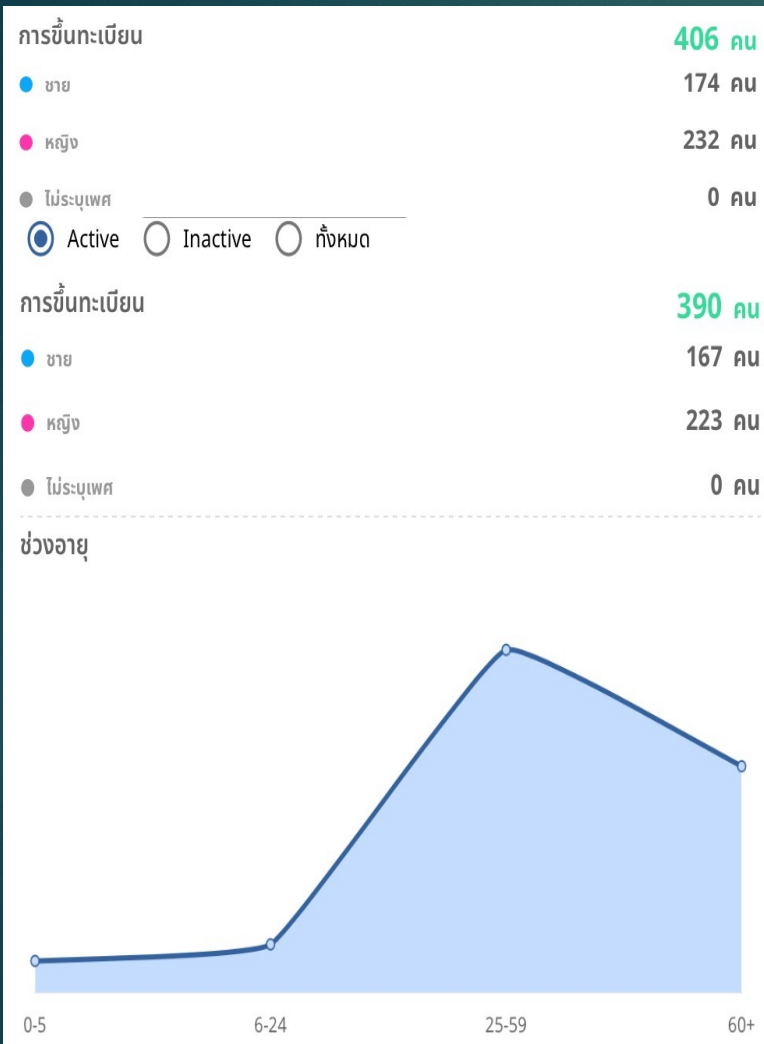
สถิติการส่งเคลม สปสช. ผ่าน Financial Data Hub

รายการเคลม จำแนกตามหน่วยบริการภายในจังหวัด (ตั้งแต่ 1 ต.ค. 2567 - 22 มี.ค. 2568)

	รอส่งข้อมูล	สปสช รับข้อมูล	โครงสร้างไม่ได้มาตรฐาน	อยู่ในกระบวนการพิจารณาของ สปสช	อนุมัติ	ไม่อนุมัติ	ส่งใหม่แก้ไขรายการไม่อนุมัติ	ส่งช่องทางอื่นแล้ว	รอดำเนินการเบิกจ่าย	รอโอนเงิน	โอนเงินสำเร็จ	ยอดเรียกเก็บ (บาท)	เงินชดเชยพึงรับ (บาท)	% ชดเชย
บึงกาฬ	0	73,868	32	515	71,858	1,387	3,116	108	9,534	47,111	15,213	25,473,184.89	9,051,488.55	35.53
พรเจริญ	0	34,298	1	607	32,536	1,140	1,775	15	5,649	24,372	2,515	2,374,147.03	492,432.86	20.74
โซพิสัย	0	11,138	0	100	10,897	137	546	4	2,162	8,303	432	926,982.48	618,868.54	66.76
เซกา	11	11,909	0	592	8,503	2,808	1,355	6	1,927	6,254	322	924,838.85	456,037.02	49.31
ปากคาด	0	12,110	5	271	11,621	209	521	9	2,902	8,092	627	627,032.56	370,043.82	59.02
บึงโขงหลง	0	5,500	1	129	5,108	263	346	0	1,221	3,456	431	1,517,507.18	723,568.96	47.68
ศรีวิไล	0	8,013	1	14	7,724	275	230	0	315	4,352	3,057	5,654,211.45	3,324,663.10	58.8
บุ่งคล้า	0	2,964	0	82	2,558	324	563	0	786	1,641	131	121,632.20	71,459.48	58.75
รวม	11	159,800	40	2,310	150,805	6,543	8,452	142	24,496	103,581	22,728	37,619,536.64	15,108,562.33	49.57

ข้อมูล 1 ต.ค. 2567 - 22 มี.ค. 2568

การเบิก claim Stateless



สรุปจำนวนการส่งเคลม

170 ครั้ง จำนวนการส่งเคลมทั้งหมด

IPD 17 เคส **OPD 153 เคส**

รายการอนุมัติ

รายการสถานะ	รอพิจารณา	เหมาะจ่ายรายหัว	อนุมัติแล้ว	ปฏิเสธ	โอนเงินแล้ว	ขอยื่นอุทธรณ์	รวม
ทั้งหมด	จำนวน (เคส)	0	156	8	167	26	357
	เรียกเก็บ (บาท)	0	83,151.09	50,246.50	1,181,194.95	72,628.66	1,387,221.20
	ยอดจ่ายจริง (บาท)	0	0	6,636.10	0	54,677.70	61,313.80
IPD	จำนวน (เคส)	0	0	3	30	6	39
	เรียกเก็บ (บาท)	0	0	31,080.50	1,031,956	38,202.95	1,101,239.45
	ยอดจ่ายจริง (บาท)	0	0	5,976.10	0	37,790.42	43,766.52
OPD	จำนวน (เคส)	0	156	5	137	20	318
	เรียกเก็บ (บาท)	0	83,151.09	19,166	149,238.95	34,425.71	285,981.75
	ยอดจ่ายจริง (บาท)	0	0	660	0	16,887.28	17,547.28

สรุปผลการดำเนินงานตามตัวชี้วัด รอบการตรวจราชการครั้งที่ 1/2568

ตัวชี้วัด	เกณฑ์	ผลงาน (ร้อยละ)	หมายเหตุ
วิกฤตทางการเงินการคลัง	วิกฤติระดับ 7 = 0	100	
	วิกฤติระดับ 6 = 0	100	
หน่วยบริการผ่านเกณฑ์ตรวจสอบงบการเงิน ได้คะแนนร้อยละ 90 ขึ้นไป	ไม่น้อยกว่าร้อยละ 95	100	
หน่วยบริการมีการจัดทำ PLANFIN แบบไม่มีความเสี่ยง	ไม่น้อยกว่าร้อยละ 95	100	
ผลต่างของผลงานเทียบกับ PLANFIN ไม่เกินร้อยละ 5	ไม่น้อยกว่าร้อยละ 70	100	
Unit Cost OP/IP ไม่เกินค่ากลางกลุ่ม	ไม่น้อยกว่าร้อยละ 85	62.50	ไม่ผ่าน OP: บึงกาฬ, เซกา, บุ่งคล้า ไม่ผ่าน IP: บึงกาฬ
7 Plus Efficiency Score ผ่าน 5 ข้อ ระดับ B ขึ้นไป	ไม่น้อยกว่าร้อยละ 65	75.00	
Total Performance Score >10.5	ไม่น้อยกว่าร้อยละ 45	37.50	ไม่ผ่าน : บึงกาฬ, โซพิสัย, เซกา, ปากคาด, บุ่งคล้า
ศูนย์จัดเก็บรายได้คุณภาพ ผ่านเกณฑ์ระดับดีและดีมาก	ไม่น้อยกว่าร้อยละ 90	100	
หน่วยบริการส่งข้อมูลเบิกจ่ายกองทุนผู้มีปัญหาสถานะและสิทธิผ่านระบบ FDH	ไม่น้อยกว่าร้อยละ 80	100	

จบการนำเสนอ

