



ร้อยละของหน่วยงานที่ผ่านเกณฑ์มาตรฐาน
ความมั่นคงปลอดภัยไซเบอร์ระดับสูง

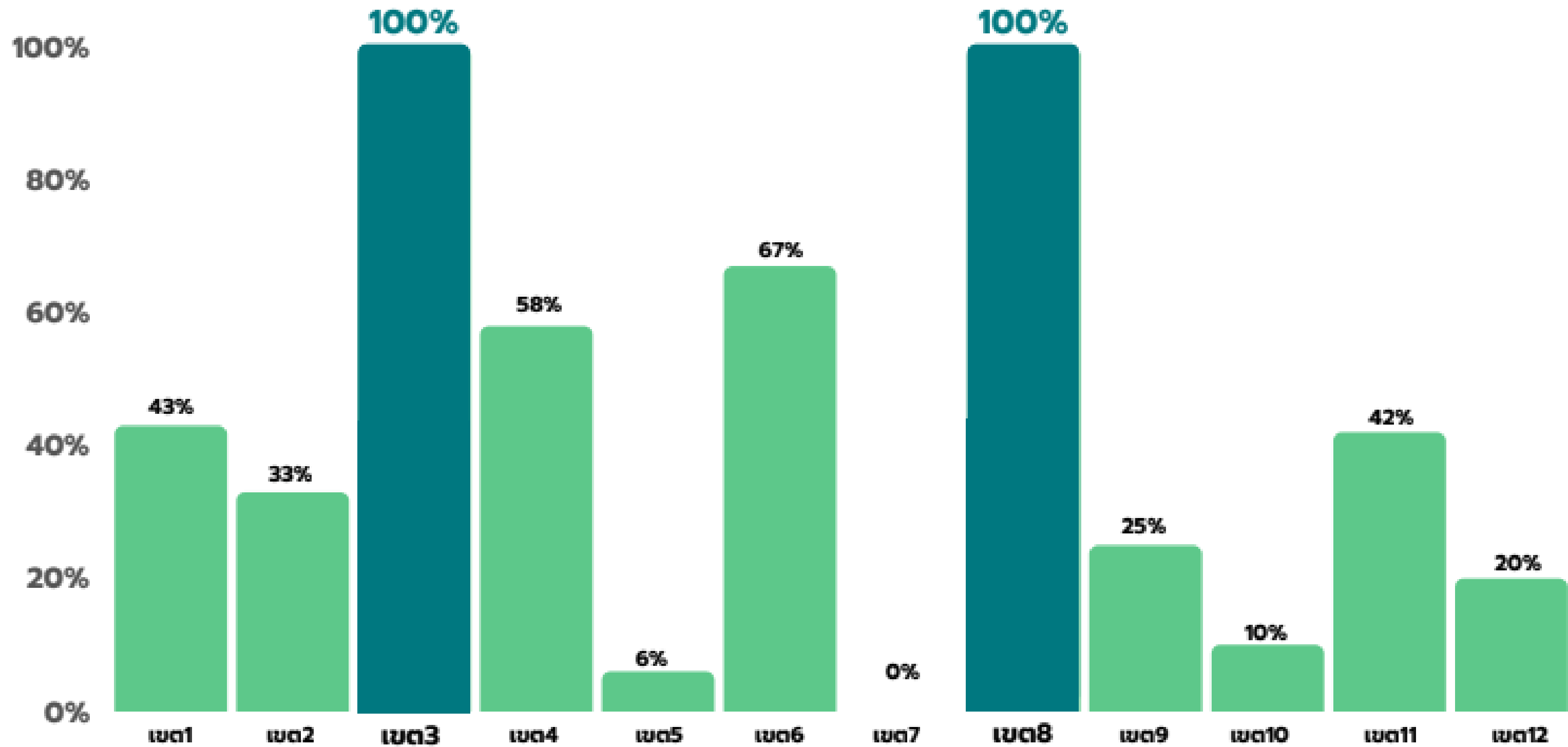


เกณฑ์การประเมินการรักษาความมั่นคงปลอดภัยไซเบอร์ และตัวชี้วัด ปี 2568 (Technology Cybersecurity Assessment Matrix : TAM)

เกณฑ์การประเมิน	ตัวชี้วัด			
	Q1	Q2	Q3	Q4
1. Backup 2. Antivirus Software 3. Access Control (Public และ Private) 4. Privileged Access Management (PAM)	โรงพยาบาลระดับ M1, S และ A ผ่านเกณฑ์ฯ ระดับสูง ร้อยละ 100	หน่วยงานผ่านเกณฑ์ฯ ระดับสูง ไม่น้อยกว่า ร้อยละ 50	- หน่วยงานผ่านเกณฑ์ฯ ระดับสูง ไม่น้อยกว่า ร้อยละ 80 - สสจ. และ สบข. ร้อยละ 100	หน่วยงานผ่านเกณฑ์ฯ ระดับสูง ร้อยละ 100
5. Business Continuity Plan (BCP) และ <u>Disaster Recovery Plan (DRP)</u> 6. OS Patching 7. Multi-Factor Authentication (2FA) 8. Web Application Firewall (WAF) 9. Log Management 10. Security Information & Event Management (SIEM) 11. Vulnerability Assessment (VA Scan)	หน่วยงานเป้าหมาย <ul style="list-style-type: none"> - โรงพยาบาลศูนย์ - โรงพยาบาลทั่วไป - โรงพยาบาลชุมชน เฉพาะที่เปิดให้บริการแล้ว - สำนักงานสาธารณสุขจังหวัด (สสจ.) - สำนักงานเขตสุขภาพที่ (สบข.) 1 - 12 			
12. Software Update -> Optional 13. Penetration Testing -> Optional 14. Disaster Recovery site (DR) -> Optional				

ร้อยละของหน่วยงานที่ผ่านเกณฑ์มาตรฐานความมั่นคงปลอดภัยไซเบอร์ระดับสูง

ข้อมูล ณ วันที่ 22 พ.ย. 67
เวลา 16.00 น.

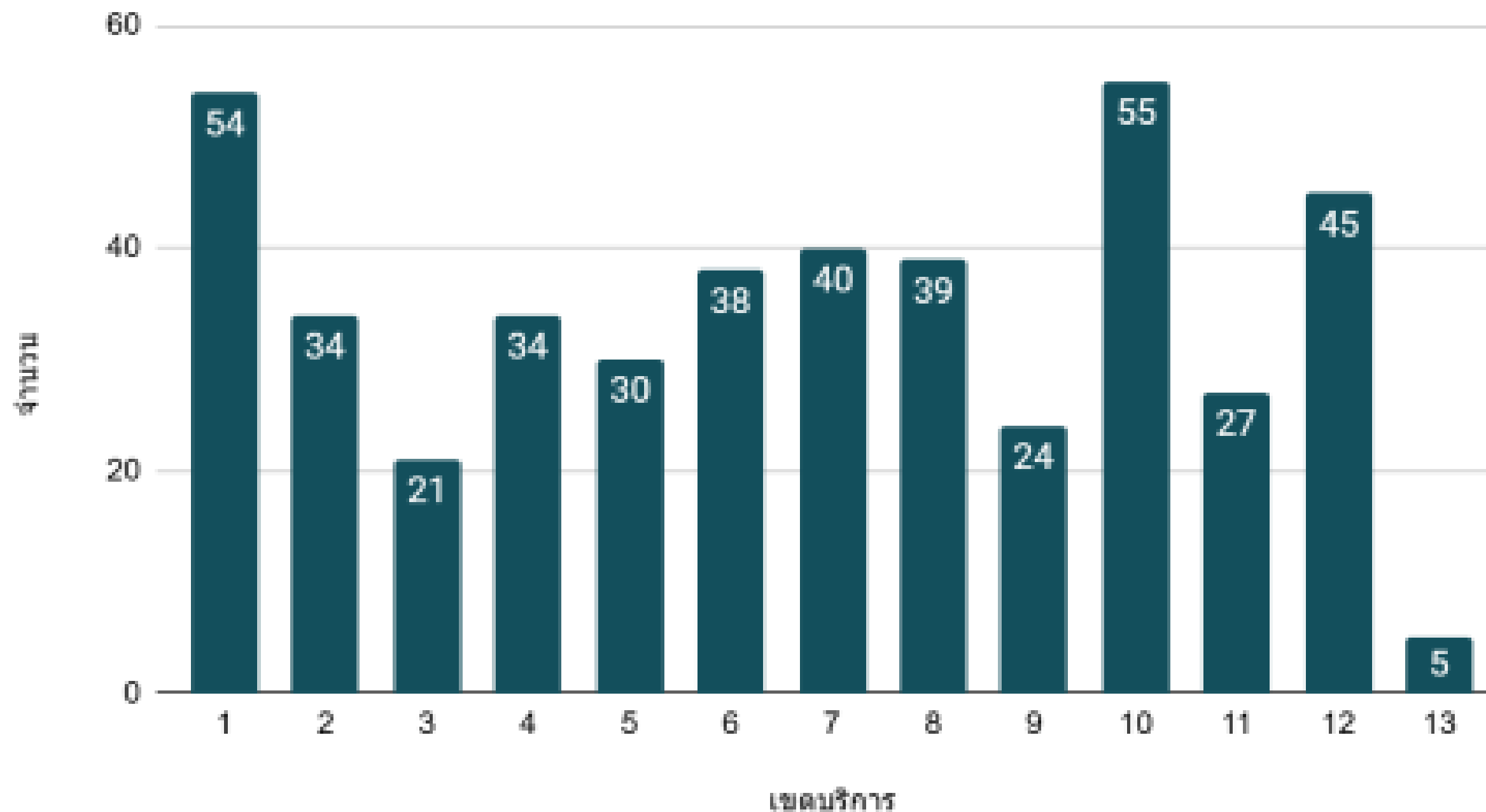




4.1 รายงานผลการดำเนินงาน ปังบประมาณ พ.ศ.2567

จำนวนเหตุการณ์ไซเบอร์ จำแนกตามเขตบริการสุขภาพ ปีงบประมาณ 2567

Incident Cyber แบ่งตามเขตสุขภาพ



แนวทางการดำเนินงาน

- หน่วยงานเตรียมข้อมูลตามเกณฑ์การประเมิน (เอกสารหลักฐาน)
- แต่งตั้งคณะกรรมการ CISO ระดับจังหวัด (ส่งเขตภายใน 25 ธ.ค 67)
- คณะกรรมการระดับจังหวัดลงประเมินตามเกณฑ์
- แต่งตั้งคณะกรรมการ CISO ระดับเขต
 - ผู้บริหารที่ผ่านการอบรม CISO
 - ตัวแทนคณะกรรมการ CISO ระดับจังหวัด
 - ผู้เชี่ยวชาญด้าน Security (Cert)



เกณฑ์การประเมินโรงพยาบาลอัจฉริยะ

ปีงบประมาณ 2568

การประเมิน รพ.อัจฉริยะ

ปี 2567

ปี 2568

+ Cyber Security



ด้าน
โครงสร้าง

250 คะแนน



ด้าน
บริหาร

250 คะแนน



ด้าน
บริการ

250 คะแนน



ด้าน
ความปลอดภัย

250 คะแนน

ยกระดับ ISO



ด้าน
โครงสร้าง

300 คะแนน

เพิ่มการจัดการ



ด้าน
บริหาร

300 คะแนน

เพิ่มรูปแบบบริการ



ด้าน
บริการ

300 คะแนน



ด้าน
บุคลากร

100 คะแนน

New

ระดับเพชร

900 คะแนนขึ้นไป

ผ่านเกณฑ์จำเป็น + success story

193 แห่ง
(21.4%)

ระดับทอง

800 คะแนนขึ้นไป

ผ่านเกณฑ์จำเป็น

31 แห่ง
(3.4%)

ระดับเงิน

700 คะแนนขึ้นไป

678 แห่ง
(75.2%)

ระดับเพชร

800 คะแนนขึ้นไป

ผ่านเกณฑ์จำเป็น + ผ่าน Cyber security ระดับสูง (ศทส.)

ระดับทอง

700 คะแนนขึ้นไป

ผ่านเกณฑ์จำเป็น

ระดับเงิน

600 คะแนนขึ้นไป

ปรับรายละเอียดเกณฑ์ในแต่ละด้านเพิ่มเติมจากปี 2567



เกณฑ์การประเมินโรงพยาบาลอัจฉริยะ ประจำปี 2568

โดยแบ่งระดับโรงพยาบาลอัจฉริยะ เป็น 3 ระดับ

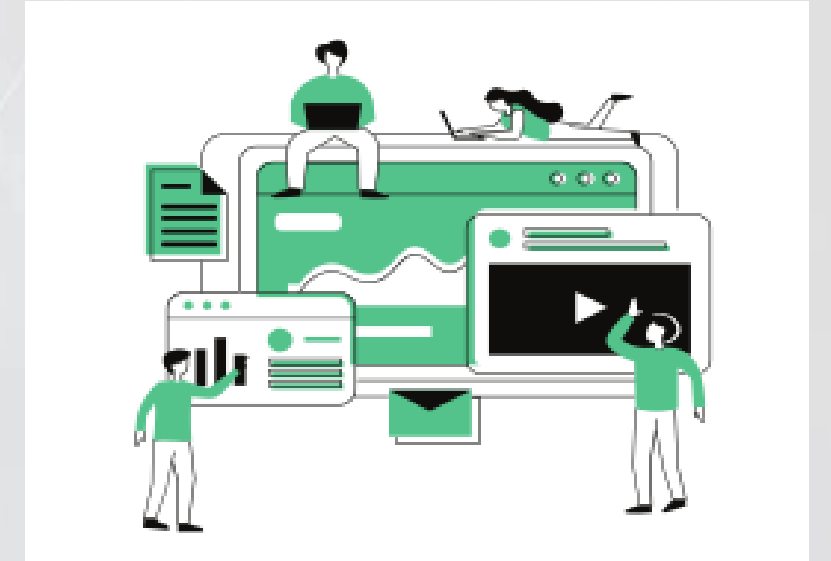
1. ระดับเงิน 600 คะแนนขึ้นไป

2. ระดับทอง 700 คะแนนขึ้นไป

(ต้องผ่านเกณฑ์การประเมินที่จำเป็นด้านโครงสร้างพื้นฐาน ด้านบริหาร และด้านบริการ ด้านละ 170 คะแนน)

3. ระดับเพชร 800 คะแนนขึ้นไป

(ต้องผ่านเกณฑ์การประเมินที่จำเป็นด้านโครงสร้างพื้นฐาน ด้านบริหาร และด้านบริการ ด้านละ 170 คะแนน และผ่านเกณฑ์มาตรฐาน ความมั่นคงปลอดภัยทางไซเบอร์ระดับสูง)



ต้องผ่านเกณฑ์มาตรฐานความมั่นคงปลอดภัยไซเบอร์ระดับสูง

ระดับต่ำ/สีแดง

- ❑ ไม่ผ่านข้อ 1-4

ระดับปานกลาง/สีเหลือง

- ผ่าน ข้อ 1-4
1. Backup
 2. Antivirus Software
 3. Access Control (Public และ Private)
 4. Privileged Access Management (PAM)

ระดับสูง/สีเขียว

- ผ่าน ข้อ 1-11
5. Business Continuity Plan (BCP) และ Disaster Recovery Plan (DRP)
 6. OS Patching
 7. Multi-Factor Authentication (2FA)
 8. Web Application Firewall (WAF)
 9. Log Management
 10. Security Information & Event Management (SIEM)
 11. Vulnerability Assessment (VA Scan)



(ข้อ 12-14 เป็นส่วนเสริม จะใช้เป็นเกณฑ์ปี 2569)

12. Software Update -> Optional
13. Penetration Testin -> Optional
14. Disaster Recovery site (DR) -> Optional



ส่งผลประเมิน+
หลักฐาน

คณะทำงานควบคุมคุณภาพการตรวจประเมินฯ
ไซเบอร์ ระดับเขตสุขภาพ



ส่งผลประเมิน+
หลักฐาน



- ประเมินตนเอง และปรับปรุง
- ประเมินโดยผู้เชี่ยวชาญ หรือ เอกชนที่มีใบรับรองมาตรฐาน

- ตรวจสอบหลักฐาน cyberaudit@moph.go.th ทุกวันพฤหัสบดี
- ยืนยันผลประเมิน
- ให้คะแนนระดับต่ำ/กลาง/สูง

รอบ 3 เดือน	รอบ 6 เดือน	รอบ 9 เดือน	รอบ 12 เดือน
โรงพยาบาลระดับ M1, S และ A ผ่านเกณฑ์ฯ ระดับสูง ร้อยละ 100	หน่วยงาน ผ่านเกณฑ์ฯ ระดับสูง ไม่น้อยกว่า ร้อยละ 60	- สำนักงานสาธารณสุขจังหวัด และ สำนักงานเขตสุขภาพ ผ่านเกณฑ์ฯ ระดับสูง ร้อยละ 100 - โรงพยาบาลศูนย์/ทั่วไป/ชุมชน ผ่านเกณฑ์ฯ ระดับสูง ไม่น้อยกว่า ร้อยละ 80	หน่วยงาน ผ่านเกณฑ์ฯ ระดับสูง ร้อยละ 100



เกณฑ์การประเมินโรงพยาบาลอัจฉริยะ ประจำปี 2568



ด้านโครงสร้าง

- ❖ ห้อง Data Center ที่ได้มาตรฐาน
- ❖ ระบบ Compute and Storage
- ❖ ระบบสำรองข้อมูล
- ❖ ระบบเครือข่ายอินเทอร์เน็ต
- ❖ ระบบเครือข่ายในองค์กร
- ❖ Computer and Computer-like device
- ❖ Software/Appl
- ❖ Hospital Information System



ด้านการบริหารจัดการ

- ❖ Provider
- ❖ การเชื่อมโยง PHR
- ❖ Payment
- ❖ Financial management
- ❖ สามารถแลกเปลี่ยนข้อมูลการส่งต่อผู้ป่วยด้วยระบบอิเล็กทรอนิกส์
- ❖ การสื่อสารองค์กร
- ❖ ช่องทางการสื่อสาร
- ❖ ระบบราชการอิเล็กทรอนิกส์
- ❖ Payment
- ❖ Health ID
- ❖ ERP
- ❖ MIS



ด้านการบริการ

- ❖ KIOSK
- ❖ มีระบบคิวดิจิทัล
- ❖ มีระบบนัดหมายออนไลน์
- ❖ OPD paperless
- ❖ IPD paperless
- ❖ มีการเชื่อมโยงอุปกรณ์ Smart IOT
- ❖ ระบบการแพทย์ทางไกล
- ❖ home service
- ❖ การใช้เทคโนโลยีสารสนเทศขั้นสูง
- ❖ มีการสร้างนวัตกรรมทางสารสนเทศ
- ❖ การออกเอกสารอิเล็กทรอนิกส์ผ่านระบบ MOPH CERT



ด้านบุคลากร

- ❖ ผู้บริหารสูงสุดขององค์กร
- ❖ ผู้บริหารองค์กร
- ❖ เจ้าหน้าที่ IT
- ❖ เจ้าหน้าที่ทั่วไป



เกณฑ์การประเมิน โรงพยาบาลอัจฉริยะ

ด้านโครงสร้าง

เกณฑ์การประเมิน โรงพยาบาลอัจฉริยะ	คะแนน เต็ม	คะแนน ที่ได้	คะแนน จำเป็น	คะแนน จำเป็น ที่ได้	หมายเหตุ
1. Infrastructure	300		170		1. ระดับทองต้องผ่านเกณฑ์การประเมินที่จำเป็น 2. ระดับเพชรต้องผ่านเกณฑ์การประเมินที่จำเป็น และผ่านเกณฑ์มาตรฐานความมั่นคงปลอดภัยไซเบอร์ระดับสูง ของศูนย์เทคโนโลยีสารสนเทศและการสื่อสาร
1.1 ห้อง Data Center ที่ได้มาตรฐาน	74		55		
1.2 ระบบ Compute and Storage ที่มีประสิทธิภาพและความมั่นคงปลอดภัยสูง	50		30		
1.3 ระบบสำรองข้อมูล	31		25		
1.4 ระบบเครือข่ายอินเทอร์เน็ต	8		5		
1.5 ระบบเครือข่ายภายในองค์กร	72		30		
1.6 Computer and Computer-like device	28		10		
1.7 Software/Application	15		10		
1.8 Hospital information System	24		5		
รวมคะแนน	300		170		



เกณฑ์การประเมิน โรงพยาบาลอัจฉริยะ

ด้านการบริหารจัดการ

เกณฑ์การประเมิน โรงพยาบาลอัจฉริยะ	คะแนน จำเป็น	คะแนนที่ ได้	คะแนน จำเป็น ที่ได้	คะแนน จำเป็น	หมายเหตุ
2. management	300		170		1. ระดับทองต้องผ่านเกณฑ์การประเมินที่จำเป็น 2. ระดับเพชรต้องผ่านเกณฑ์การประเมินที่จำเป็น และผ่านเกณฑ์มาตรฐานความมั่นคงปลอดภัยไซเบอร์ระดับสูง ของศูนย์เทคโนโลยีสารสนเทศและการสื่อสาร
2.1 Provider ID	60		30		
2.2 การเชื่อมโยง PHR กระทรวงสาธารณสุข	40		30		
2.3 Financial management	30		20		
2.4 สามารถแลกเปลี่ยนข้อมูลการส่งต่อผู้ป่วยด้วยระบบอิเล็กทรอนิกส์	30		15		
2.5 การสื่อสารองค์กร	20		10		
2.6 ทางการสื่อสาร (Communication Technology)	20		10		
2.7 ระบบหนังสือราชการอิเล็กทรอนิกส์	15		5		
2.8 Payment	10		10		
2.9 Health ID	10		10		
2.10 ENTERPRISE RESOURCE PLANNING (ERP)	30		10		
2.11 ระบบ Management Information System (MIS)					
รวมคะแนน	300		170		



เกณฑ์การประเมิน โรงพยาบาลอัจฉริยะ

ด้านการบริการ

เกณฑ์การประเมินโรงพยาบาลอัจฉริยะ	คะแนนเต็ม	จำเป็น	คะแนนที่ได้	หมายเหตุ
3. service	300	170		1. ระดับทองต้องผ่านเกณฑ์การประเมินที่จำเป็น 2. ระดับเพชรต้องผ่านเกณฑ์การประเมินที่จำเป็น และผ่านเกณฑ์มาตรฐานความมั่นคงปลอดภัยไซเบอร์ระดับสูงของศูนย์เทคโนโลยีสารสนเทศและการสื่อสาร
3.1 มีจุดให้ประชาชนสามารถบริการได้ด้วยตนเอง (Kiosk)	15	6		
3.2 มีระบบคิวดิจิทัล (digital que)	15	4		
3.3 มีระบบนัดหมายออนไลน์	20	20		
3.4 OPD paperless	40	25		
3.5 IPD paperless	40	20		
3.6 มีระบบเชื่อมโยงอุปกรณ์ Smart IOT กับ HIS หรือฐานข้อมูลโรงพยาบาล เช่น เครื่องวัดความดัน, เครื่องวัดอุณหภูมิ, เครื่องตรวจคลื่นไฟฟ้าหัวใจ (ECG), เครื่องชั่งน้ำหนัก, เครื่องวัดส่วนสูง, เครื่องวัดน้ำตาลปลายนิ้ว	25	10		
3.7 มีระบบการแพทย์ทางไกล	70	60		
3.8 มีระบบบริการ home service	30	15		
3.9 มีการใช้เทคโนโลยีสารสนเทศขั้นสูง	10	0		
3.10 การสร้างนวัตกรรมทางสารสนเทศ	10	0		
3.11 การออกเอกสารอิเล็กทรอนิกส์ผ่านระบบ MOPH CERT (ลายเซ็นอิเล็กทรอนิกส์) ที่มี Digital Signature ตาม พรบ. ว่าด้วยธุรกรรมอิเล็กทรอนิกส์ มาตรา 26 และ 28 พ.ศ. 2544	25	10		
รวมคะแนน	300	170		



เกณฑ์การประเมิน โรงพยาบาลอัจฉริยะ

ด้านบุคลากร

เกณฑ์การประเมินโรงพยาบาลอัจฉริยะ	คะแนนเต็ม	คะแนนที่ได้	หมายเหตุ
4. People	100		
4.1 ผู้บริหารสูงสุดขององค์กร	10		
4.2 ผู้บริหารองค์กร	50		
4.3 เจ้าหน้าที่ IT	20		
4.4 เจ้าหน้าที่ทั่วไป	20		
รวมคะแนน	100		

กระบวนการประเมินโรงพยาบาลอัจฉริยะ

สำนักงานปลัดกระทรวง
(สำนักงานสุขภาพดิจิทัล)

รายงานผล

คกก. ประเมิน
ระดับเขต

ประเมิน

รับโล่เชิดชูเกียรติ



ระดับเพชร

SW. \geq 800 คะแนน

ผ่านเกณฑ์จำเป็น + ผ่าน Cyber security ระดับสูง (ศทส.)

รายงานผล

คกก. ประเมิน ระดับ
จัดหวัด

ประเมิน

SW.



ระดับทอง



ระดับเงิน

*โรงพยาบาลที่ได้คะแนน 800 คะแนนขึ้นไป
ต้องทำ Success Story*



เป้าหมาย

ไตรมาส 2
31 มี.ค. 68
ร้อยละ 20
สพ. สป.สร.
เป็น สพ. อัจฉริยะระดับ
ทองขึ้นไป

ไตรมาส 4
31 ส.ค. 68
ร้อยละ 35
สพ. สป.สร.
เป็น สพ. อัจฉริยะ
ระดับทองขึ้นไป

แผนการดำเนินงาน สพ.อัจฉริยะ

ชี้แจงแนวทาง
การพัฒนา สพ. อัจฉริยะ

อบรมผู้แทน คกก. ประเมิน สพ.
อัจฉริยะ ระดับเขตและจังหวัด
(online)

คกก. เขตส่งผลการ
ประเมินให้ สสท.

คกก. จังหวัด/เขตประเมิน

- ❑ ประชุมร่วมกับ ศทส.
- ❑ ประชุมกับพื้นที่ 3 ครั้ง



เขตสุขภาพ

- ❑ ตั้ง คกก. ประเมิน สพ. อัจฉริยะระดับเขต
- ❑ มอบหมายผู้ประสานงาน

จังหวัด

- ❑ ตั้ง คกก. ประเมิน สพ. อัจฉริยะระดับจังหวัด

1

คกก. เขตส่งผลการ
ประเมินให้ สสท.

2

มอบโล่รางวัล
สพ. อัจฉริยะระดับเพชร



แนวทางการดำเนินงาน

- หน่วยงานเตรียมข้อมูลตามเกณฑ์การประเมิน (เอกสารหลักฐาน) และทุกหน่วยบริการต้องลงทะเบียนในระบบเพื่อประเมินตนเอง
- แต่งตั้งคณะกรรมการประเมินระดับจังหวัดให้ครอบคลุม 4 ด้าน
(ส่งเขตภายใน 13 ธ.ค 67)
- คณะกรรมการระดับจังหวัดลงประเมินตามเกณฑ์
- จังหวัดรับรองรอบ 1 ภายใน 15 มีนาคม 68 รอบ 2 ภายใน 15 กค 68
- เขตรับรองรอบ 1. 16-31 มีนาคม 68 รอบ 2 ภายใน 16-31 กค 68

(ร่าง) กำหนดการตรวจราชการและนิเทศงานกรณีปกติ เขตสุขภาพที่ 8 รอบ 1/2568

15 - 16 ม.ค. 68
อุดรธานี



5 - 6 มี.ค. 68
หนองคาย



26 - 27 มี.ค. 68
นครพนม



16 - 17 เม.ย. 68
บึงกาฬ



Start

1

2

3

4

5

6

7



สรุป

ตรวจราชการ

30 เม.ย. - 1 พ.ค. 68



เลย

26 - 27 ก.พ. 68



สกลนคร

19 - 20 มี.ค. 68



หนองบัวลำภู

9 - 10 เม.ย. 68

การลงพื้นที่ตรวจราชการ

- CDO ลงพื้นที่ ล่องหน้าวันตรวจราชการ 1 วัน
- สสจ. เตรียมห้องประชุม 1 ห้อง พร้อมระบบ Zoom (สำหรับคณะกรรมการระดับเขต) เพื่อนำเสนอผลการดำเนินงานตามตัวชี้วัด และตามนโยบาย
- วิเคราะห์ข้อมูล เพื่อเตรียมนำเสนอผู้บริหาร

จบการนำเสนอ

