



โรงพยาบาลบึงกาฬ

การนำเสนอรายงานในหัวข้อ

IMC

INTERMEDIATE CARE

พญ.ปรีเปรม ศรีหล่มศักดิ์

รองผู้อำนวยการฝ่ายการแพทย์ โรงพยาบาลบึงกาฬ

8 เรื่อง (สสจ.)

- สสจ. เลย = WellnessBlueZone
- SW. เลย = STEMI



8 โรค (SWศ./SWท.)

- สสจ.หนองบัวลำภู = บัตรประชาชนใบเดียว
- SW. หนองบัวลำภู = Sepsis

ZONE 8.3

- สสจ. หนองคาย = สถานชิวาภิบาล
- SW. หนองคาย = Cancer
- สสจ. บึงกาฬ = SW. อัจฉริยะ
- SW. บึงกาฬ = IMC

ZONE 8.1

หนองบัวลำภู

- สสจ.อุดรธานี = ระบบการแพทย์ปฐมภูมิ
- SW. อุดรธานี = Cancer, Infertile

ZONE 8.2

นครพนม

- สสจ. นครพนม = สุขภาพจิตและยาเสพติด
- SW. นครพนม = COPD Asthma

- สสจ. สกลนคร = เครือข่ายราชทัณฑ์ ปันสุขฯ
- SW. สกลนคร = Newborn

8 สนับสนุน (สนง. เขต 8)

- CIO
- CHRO
- COO
- CKO
- CSO
- CFO
- CDO
- CNO

- การบริหารงบลงทุน
- โรคหลอดเลือดสมอง (Stroke)

กลุ่มเป้าหมายหลัก ในการดูแล



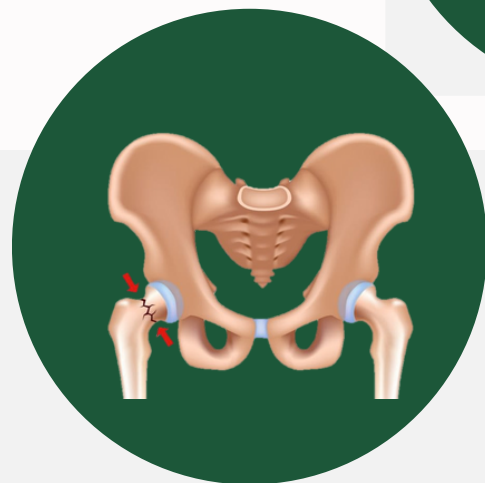
โรคหลอดเลือดสมอง
Stroke



บาดเจ็บที่ศีรษะและสมอง
Traumatic brain injury



บาดเจ็บทางไขสันหลัง
Spinal cord injury



กระดูกสะโพกหัก
Hip fracture

วัตถุประสงค์

01



เพิ่มคุณภาพชีวิตของ
ผู้ป่วยและญาติ



02

03

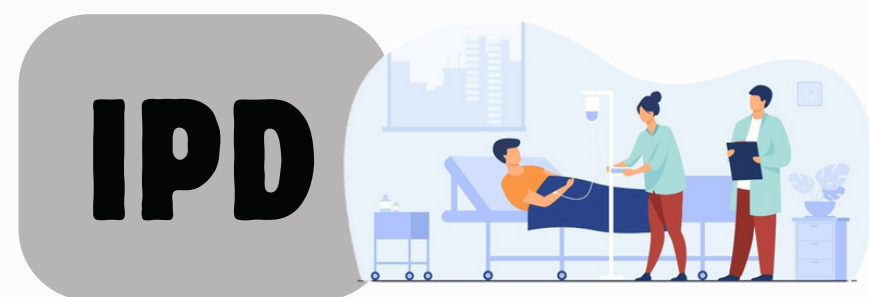
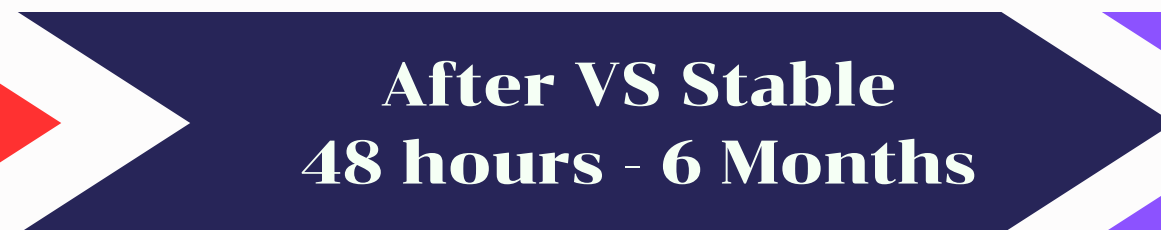
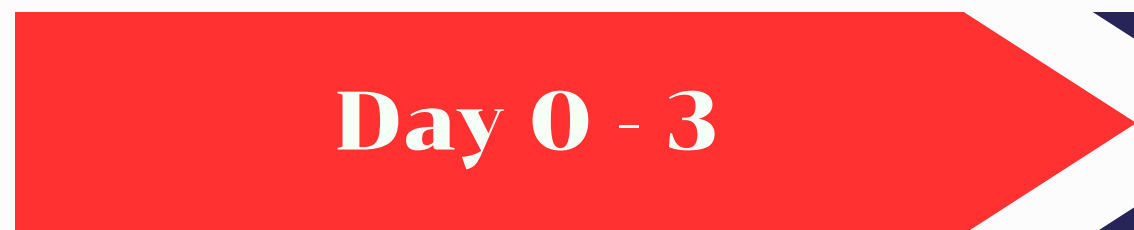
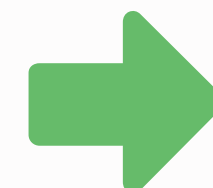
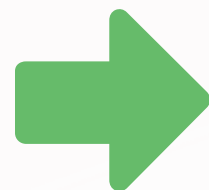
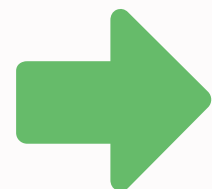


ลดความแออัดใน
รพศ. รพท. เพิ่มอัตรา
ครองเตียงใน รพช.



04

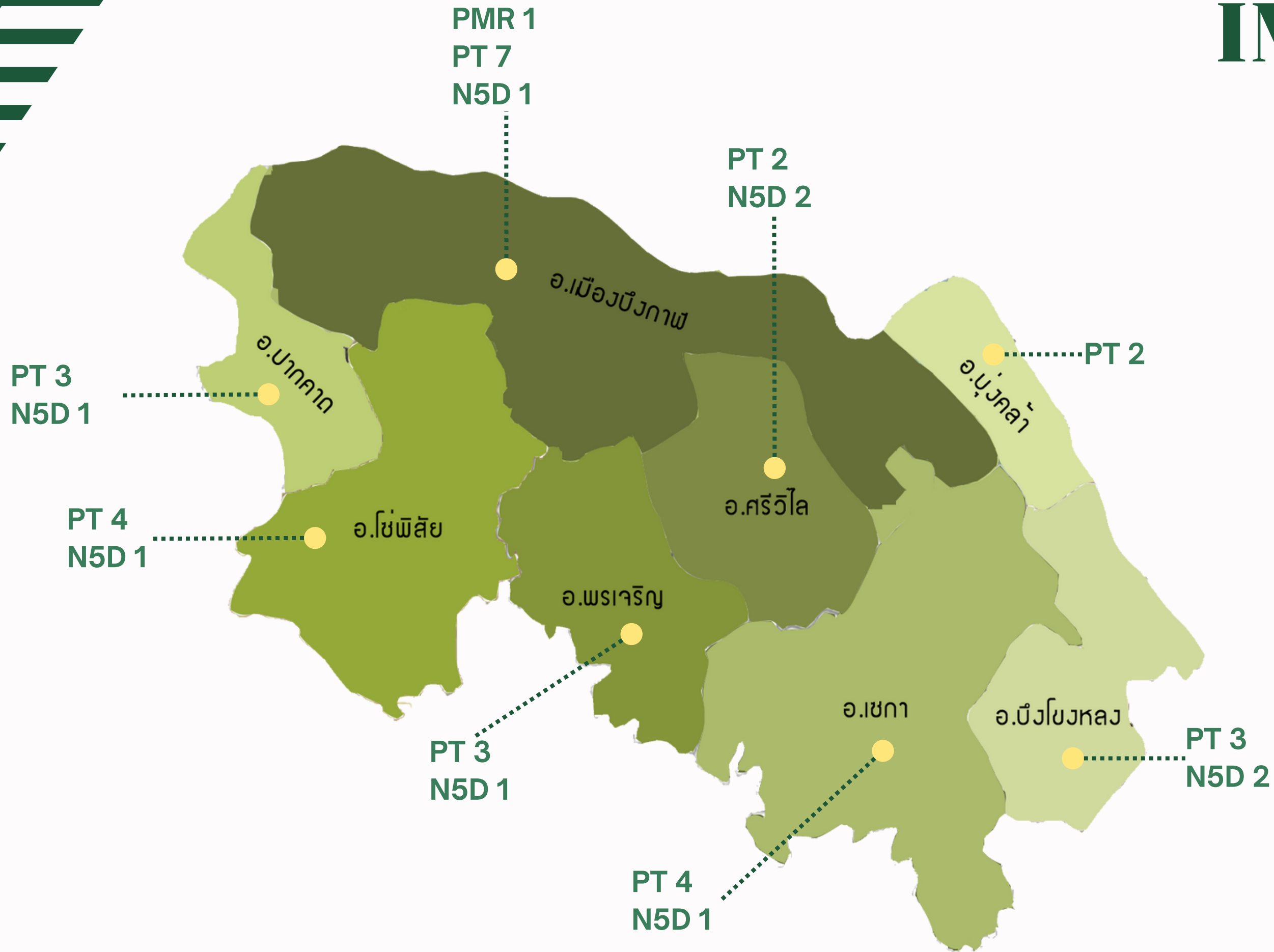
รูปแบบการบริการ



IMC Team

บุคลากรจังหวัดบึงกาฬ

- ◆ PMR 1
- ◆ PT 28
- ◆ พยาบาลฟื้นฟู (หลักสูตร 5 วัน) 9



ตัวชี้วัดปี 2567-2570

เกณฑ์เป้าหมาย

- **ตัวชี้วัดย่อย** : ร้อยละของ ผู้ป่วย Intermediate care* ได้รับการบริหารฟื้นฟูสภาพระยะกลางและติดตามจน ครบ 6 เดือน หรือจน Barthel index = 20 ก่อนครบ 6 เดือน

ปีงบประมาณ 67

มากกว่าหรือเท่ากับ ร้อยละ 85

ปีงบประมาณ 68

มากกว่าหรือเท่ากับ ร้อยละ 85

ปีงบประมาณ 69

มากกว่าหรือเท่ากับ ร้อยละ 85

ปีงบประมาณ 70

มากกว่าหรือเท่ากับ ร้อยละ 85

- **ตัวชี้วัดย่อย** : ร้อยละของผู้ป่วย Intermediate care (ผู้ป่วยใน) มีค่าคะแนน Barthel index เพิ่มขึ้นอย่างน้อย 2 คะแนน เมื่อได้รับการบริหารฟื้นฟูสภาพระยะกลางในหอผู้ป่วย IMC ward/bed

ปีงบประมาณ 67

มากกว่าหรือเท่ากับ ร้อยละ 60

ปีงบประมาณ 68

มากกว่าหรือเท่ากับ ร้อยละ 60

ปีงบประมาณ 69

มากกว่าหรือเท่ากับ ร้อยละ 70

ปีงบประมาณ 70

มากกว่าหรือเท่ากับ ร้อยละ 70

- **ตัวชี้วัดย่อย** : ร้อยละของผู้ป่วย Intermediate care (ผู้ป่วยนอก) ได้รับการบริหารฟื้นฟูสภาพระยะกลางจำนวนมากกว่าหรือเท่ากับ 6 ครั้ง ภายในระยะเวลา 6 เดือน

ปีงบประมาณ 67

มากกว่าหรือเท่ากับ ร้อยละ 50

ปีงบประมาณ 68

มากกว่าหรือเท่ากับ ร้อยละ 60

ปีงบประมาณ 69

มากกว่าหรือเท่ากับ ร้อยละ 70

ปีงบประมาณ 70

มากกว่าหรือเท่ากับ ร้อยละ 80

แผนการเตรียมอัตรากำลัง 2568-2570

โรงพยาบาล/ตำแหน่ง	PM&R	PT	OT	N4MO	N5D	ช่าง
โรงพยาบาลบึงกาฬ	2569 (1)	2569 (1)	2568 (1)	2568 (1)	2569 (1)	2569 (1)
โรงพยาบาลเซกา	2568 (1)	2569 (1)	2568 (1)	2568 (1)	2569 (1)	2569 (1)
โรงพยาบาลโซพิสัย	-	2568 (1)	2568 (1)	2568 (1)	2568 (1)	-
โรงพยาบาลปากคาด	-	-	-	2568 (1)	2568 (1)	-
โรงพยาบาลพรเจริญ	-	-	-	2568 (1)	2568 (1)	-
โรงพยาบาลบึงโขงหลง	-	2569 (1)	-	2568 (1)	2570 (1)	-
โรงพยาบาลศรีวิไล	-	-	-	2568 (1)	2570 (1)	-
โรงพยาบาลนุ่งคล้า	-	-	-	2568 (1)	2568	-

ครุภัณฑ์ วัสดุทางการแพทย์ ยา และหัตถการ ขั้นพื้นฐาน ตามระดับโรงพยาบาล

ระดับโรงพยาบาล	ครุภัณฑ์	วัสดุทางการแพทย์	ยา	หัตถการ
SWศ. SWท.	เหมือน SWช. + Independent Living, visual feedback hand training, bicycle ergometry, swallowing training set, perception training set	เหมือน SWช. + splint, brace, silicone urinary self catheter	ยาลดความเกร็ง, ยา neuropathic pain, ยาคลายกระเพาะปัสสาวะ	Phenol block (การฉีดยาลดเกร็ง)
SWช.	Tilt table, patapodium, parallel bar, เติียงปรับระดับได้เพื่อการฝึก, เติียง suspension, visual feedback mirror, Electrical stimulstion, balance board, hand function training set, ADL training set	Shoulder sling, plastic AFO, cane, walker, wheel chair	ยาลดความเกร็ง, ยา neuropathic pain, ยาคลายกระเพาะปัสสาวะ	
SWช.	เติียงเตี้ยสำหรับฝึก	Cane , walker		

แผนด้านการขยายบริการและเครื่องมือ 2568-2570

โรงพยาบาล/อุปกรณ์	TIILT TABLE	FOCAL SW	LASER	PMS	EMG
โรงพยาบาลบึงกาฬ	-	2568	2568	2568	2568
โรงพยาบาลเซกา	-	2570	-	2570	2570
โรงพยาบาลโซพิสัย	-	2570	2570	2570	2570
โรงพยาบาลปากคาด	-	-	-	-	-
โรงพยาบาลพรเจริญ	-	-	-	-	-
โรงพยาบาลบึงโขงหลง	2568	-	-	-	-
โรงพยาบาลศรีวิไล	-	-	-	-	-
โรงพยาบาลบุ่งคล้า	2568	-	-	-	-



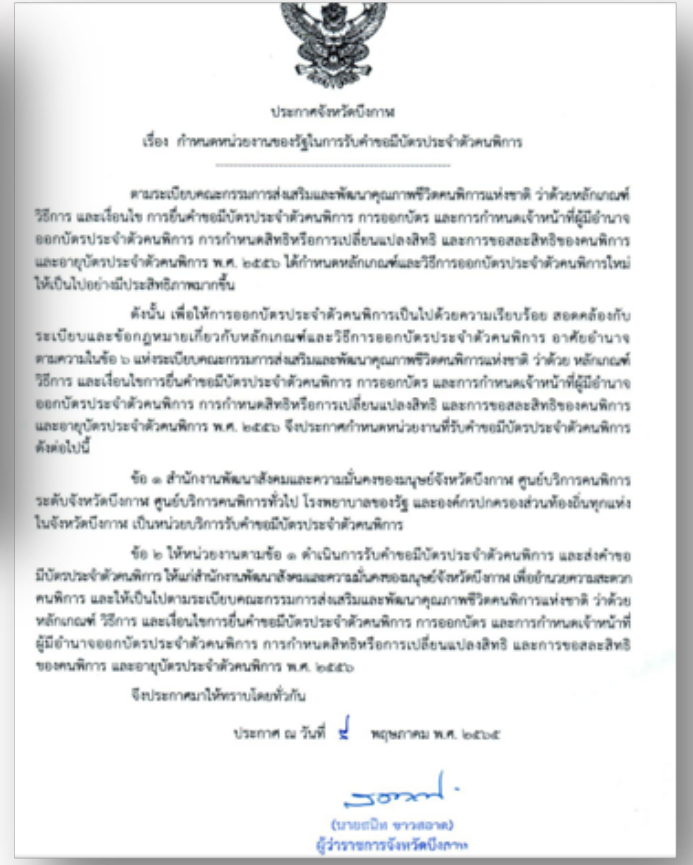
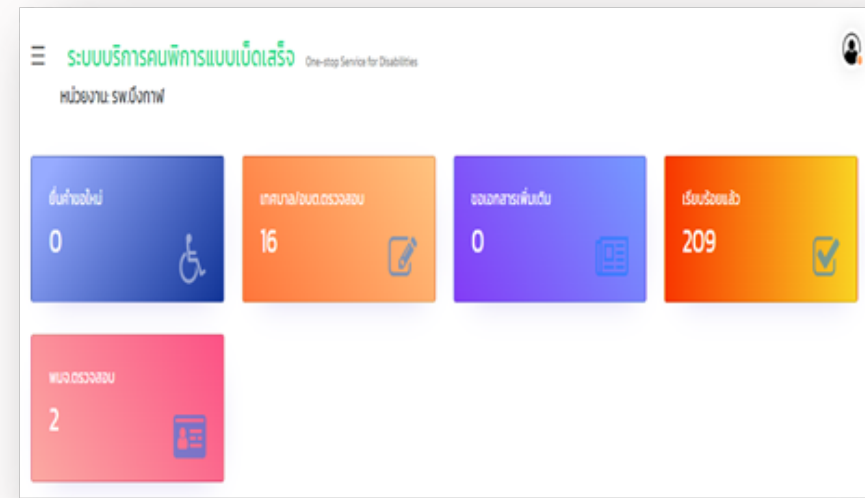
ศูนย์บริการคนพิการแบบเบ็ดเสร็จ โรงพยาบาลบึงกาฬ R8 NDS & OSSC

พ.ย. 2565
เริ่มดำเนินงาน
เข้าสู่ระบบ R8
NDS

9 พ.ค. 2566
ผู้ว่าฯ ประกาศจัด
ตั้งศูนย์ OSSC
จังหวัดบึงกาฬ

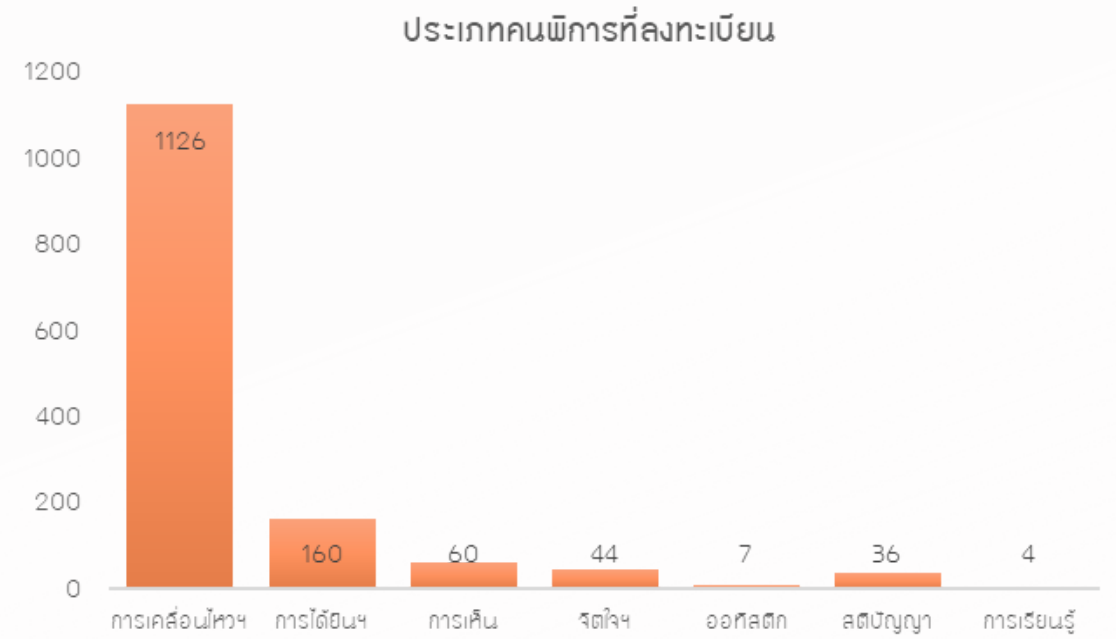
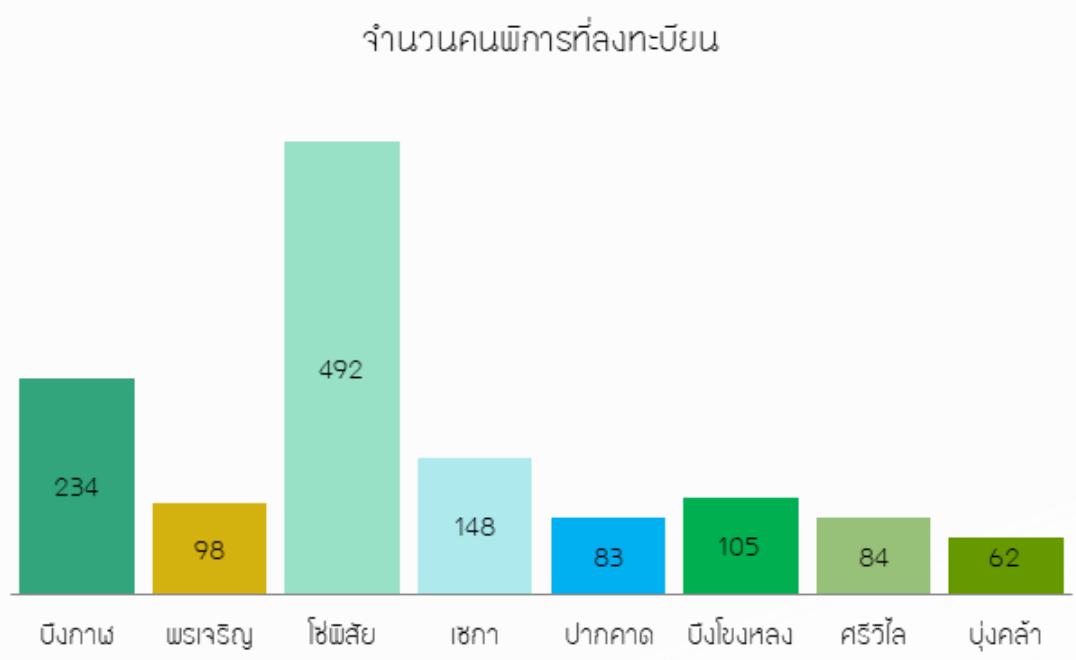
18 พ.ค. 2566
จังหวัด
บึงกาฬประชุม
ระบบงาน R8 แก่
ผู้เกี่ยวข้อง

28 พ.ย. 2566
ติดตั้งเครื่องออก
บัตร
คนพิการที่ศูนย์
OSSC
รพ.บึงกาฬ



หน่วยบริการทั้งหมด 8 แห่ง
เข้าร่วมในระบบครบ 8 แห่ง คิดเป็น **100%**

องค์กรปกครองส่วนท้องถิ่น ทั้ง 58 แห่ง เข้าร่วมใน
ระบบ 57 แห่ง คิดเป็น **98.28%**



การบริหารและพัฒนาสภาพระยะกลาง : Intermediate Care (IMC)

แผนพัฒนาต่อเนื่อง

เชื่อมโยงระบบ Auto Refer Back ให้กับรพช. และ รพ.สต. ในพื้นที่

จัดอบรมเชิงปฏิบัติการให้ความรู้การใช้งานโปรแกรม Smart IMC R8 ให้กับรพ.สต. ทุกแห่ง และ นิเทศติดตามการใช้งาน

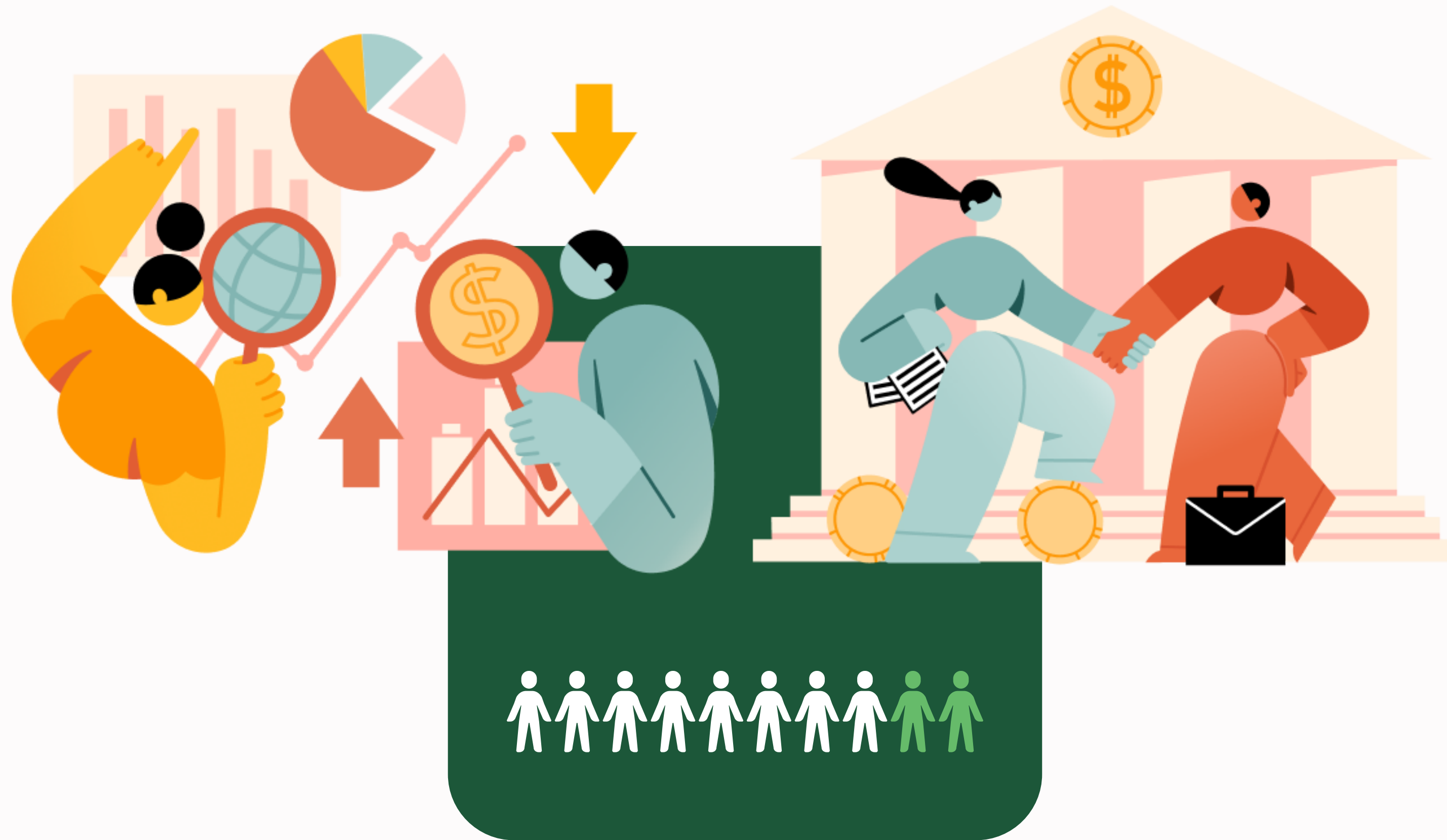
ขยายการให้บริการเป็น IMC Ward / จัดตั้งศูนย์ประสานงาน IMC

จัดทำแผนงาน/โครงการออกปฏิบัติงานฟื้นฟูฯ ในชุมชน ให้ครอบคลุม ทั้งปีงบประมาณ เพื่อให้การฟื้นฟูฯ ได้อย่างต่อเนื่อง

ติดตามการใช้งาน และการใช้ประโยชน์ของสมุดประจำตัวผู้ป่วย IMC

ประสานและส่งต่อผู้ป่วย IMC ให้กับคลินิกอบอุ่น และการบันทึกข้อมูลในโปรแกรม Smart IMC R8 ทุกราย

Finance ระบบการเบิกจ่าย RCM



PARTICIPATION



**องค์การปกครอง
ส่วนท้องถิ่น**



**สำนักงานพัฒนา
สังคมและความ
มั่นคงของมนุษย์**



**กรมการขนส่ง
ทางบก**



THANK YOU

โรงพยาบาลบึงกาฬ

- ☎ 042 491 161
- ✉ plan.bkhospital@gmail.com
- 🌐 <https://bkh.moph.go.th/>
- 📍 255 หมู่ 1 ต.บึงกาฬ อ.เมืองบึงกาฬ
จ. บึงกาฬ 38000

