



# หัวข้อสำคัญตามแบบฟอร์มโครงการ

## 1. ชื่อโครงการ

ระบุชื่อโครงการ.....

## 2. หน่วยรับงบประมาณ

(สำนักงานเขต/สสจ./รพศ./รพท./รพช.).....

ผู้รับผิดชอบ ชื่อ-สกุล .....กลุ่ม/ฝ่าย .....เบอร์โทร .....

## 3. สภาพปัญหาและความต้องการ

ระบุสภาพปัญหาและความต้องการที่จะพัฒนา บ่งบอกถึงความสำคัญ ความจำเป็นสอดคล้องตามนโยบายสำคัญ ศักยภาพการให้บริการ สภาพปัญหา ภาระโรค ภัยสุขภาพ

(key message : service plan /ความต้องการด้านสุขภาพของประชาชน / capacity /อัตราการครองเตียง/ แผนการเปิดบริการ/ แผนอัตรากำลัง)

## 4. วัตถุประสงค์

ระบุความต้องการที่ปรากฏผลเป็นรูปธรรม และสอดคล้องกับสภาพปัญหาและความต้องการ.....

## 5. ผลผลิตและผลลัพธ์

ระบุผลของโครงการ ความสามารถในการแก้ไขปัญหาหรือตอบสนองความต้องการอย่างไร.....

## 6. พื้นที่ดำเนินการ

(ชื่อหน่วยงาน ตำบล อำเภอ จังหวัด).....

ข้อมูลกรรมสิทธิ์พื้นที่ หรือหลักฐานการอนุญาตใช้ประโยชน์ในที่ดินดังกล่าว.....

ภาพแสดงผังบริเวณ (Master plan) และขนาดพื้นที่ที่จะสร้างอาคาร.....

## 7. ระยะเวลาดำเนินการ

.....ปี.....เดือน (ปีงบประมาณ - ปีงบประมาณ)



# หัวข้อสำคัญตามแบบฟอร์มโครงการ

## 8. กิจกรรมสำคัญ

### 8.1 Gap & Requirement

- ระบุการทบทวน วิเคราะห์ GAP ความต้องการและศักยภาพการให้บริการ สภาพปัญหา ภาระโรค ภัยสุขภาพ
- ความสอดคล้องแผนการพัฒนาภาพรวมของเขตสุขภาพแผนการลงทุน แผนการจัดบริการ และแผนอัตรากำลัง แผนบริหารความเสี่ยง และแผนกำกับ ติดตาม

### 8.2. Master Plan & ก่อสร้าง

- ระบุการทบทวน Master Plan ขนาดพื้นที่ที่จะใช้ในสร้างอาคาร และการรื้อถอนสิ่งปลูกสร้างเดิม
- ความพร้อมของแบบแปลน และออกแบบให้ตรงความต้องการของพื้นที่
- ประโยชน์ใช้สอยของอาคารสอดคล้องการให้บริการ

### 8.3. ครุภัณฑ์

- ระบุการทบทวนความต้องการ spec การจัดเตรียมเอกสาร
- ประเมินความคุ้มค่า คຸ້ມທຸນ ศักยภาพ และแผนการจัดหา

### 8.4. แผนอัตรากำลัง/ แผนความต้องการที่พักออาศัย\*

- วางแผนบริหารอัตรากำลังสอดคล้องและเพียงพอกับการจัดบริการ
- พัฒนาศักยภาพบุคลากร
- แผนความต้องการที่พักออาศัย จำนวนบุคลากรที่มีความต้องการที่พัก

อาคารบริการ				อาคารที่พักออาศัย		
สาขา / พยาบาล	จำนวน ปัจจุบัน	อยู่ระหว่าง ศึกษา	อื่นๆ	บุคลากร ที่มีความต้องการที่พัก	จำนวน บุคลากร	ความ ต้องการ
นายแพทย์				นายแพทย์		
ทันตแพทย์				พยาบาลวิชาชีพ		
เภสัชกร						
พยาบาลวิชาชีพ						

### 8.5. แผนการจัดบริการ

อาคารสนับสนุน และอาคารที่พักออาศัย  
ไม่ต้องดำเนินการส่วนนี้

- ระบุเชื่อมโยงและสมดุลบริการและการส่งต่อ ปรับโฉม รพ. ให้เป็น รพ. ของประชาชน เพิ่มขีดความสามารถการบริการโดยเน้นผู้ป่วยเป็นศูนย์กลาง
- Service Plan and Service Facility
- วางแผนเปิดบริการในรูปแบบใด เมื่อใด



# หัวข้อสำคัญตามแบบฟอร์มโครงการ

## 9. ภาพรวมค่าของงบประมาณ

ประเภทงบ	จำนวน(รายการ)	จำนวน(หน่วย)	วงเงินรวม (ล้านบาท)	วงเงินจำแนกรายปี (ล้านบาท)				เงินนอกงบประมาณสมทบ (ถ้ามี)
				ปี 2568	ปี 2569	ปี 2570	ปี 2571	
รวมทั้งสิ้น								
1. ก่อสร้างผูกพันเดิม								
2. ก่อสร้างผูกพันใหม่								
3. ก่อสร้างปีเดียว								
4. ครุภัณฑ์								

## 10. แนวทางการสร้างความโปร่งใสและป้องกันการทุจริต

ระบุวิธีการในการดำเนินการเพื่อแสดงให้เห็นถึงเจตนาในการป้องกันการทุจริต.....

## 11. แนวทางการติดตาม ประเมินผล

ระบุวิธีการควบคุมติดตามและประเมินผล เครื่องมือที่ใช้ในการประเมินผล.....

## 12. ผลที่คาดว่าจะได้รับ

ระบุถึงผลที่คาดว่าจะได้รับจากการดำเนินโครงการ ประกอบด้วยผลทางตรงและผลทางอ้อม  
ใครจะได้รับประโยชน์จากโครงการบ้าง ได้รับประโยชน์ อย่างไร ระบุทั้งเชิงปริมาณ และเชิงคุณภาพ.....



# หัวข้อสำคัญตามแบบฟอร์มโครงการ

## 13. รายละเอียดคำขอของบลงทุน

ชื่อรายการ	ประเภท งบลงทุน	จำนวน (หน่วย)	วงเงินรวม (บาท)	ปี 2568 (บาท)	ปี 2569 (บาท)	ปี 2570 (บาท)	ปี 2571 (บาท)	เงินนอก งบประมาณ สมทบ (ถ้ามี)	รหัส หน่วยงาน 5 หลัก	หน่วยงาน	ตำบล	อำเภอ	จังหวัด	คำชี้แจง	ประเภท ครุภัณฑ์ หรือ ประเภท สิ่งก่อสร้าง	เลขที่แบบ หรือ รหัสครุภัณฑ์	ความ ต้องการ ปรับปรุง แบบ	แหล่ง อ้างอิง	แหล่งงบ
รวมทั้งสิ้น																			
รายการ 1																			
รายการ 2																			
รายการ 3																			
รายการ 4																			
รายการ 5																			

หมายเหตุ : ให้ระบุรายละเอียดรายการโดยละเอียด "แผนคำขอของบลงทุน" โดยสรุปดังนี้

- ชื่อรายการ จำนวน วงเงิน
- ประเภทงบลงทุน : 1) ผูกพันเดิม 2) ก่อสร้างผูกพันใหม่ 3) ก่อสร้างปีเดียว 4) ครุภัณฑ์
- ประเภทครุภัณฑ์ : 1) ครุภัณฑ์การแพทย์ 2) ครุภัณฑ์ไฟฟ้าและวิทยุ 3) ครุภัณฑ์โรงงาน 4) ครุภัณฑ์การเกษตร 5) ครุภัณฑ์การศึกษา 6) ครุภัณฑ์คอมพิวเตอร์ 7) ครุภัณฑ์โฆษณาและเผยแพร่ 8) ครุภัณฑ์งานบ้านงานครัว 9) ครุภัณฑ์ยานพาหนะ 10) ครุภัณฑ์วิทยาศาสตร์ 11) ครุภัณฑ์สำนักงาน
- ประเภทสิ่งก่อสร้าง : 1) อาคารผู้ป่วยนอก/อุบัติเหตุ-ฉุกเฉิน 2) อาคารผู้ป่วยใน 3) อาคารพักอาศัย 4) อาคารวินิจฉัย/บำบัดรักษา 5) อาคารสนับสนุนบริการ 6) อาคารหน่วยบริการระดับปฐมภูมิ 7) อาคารและสิ่งก่อสร้างอื่นๆ
- เลขที่แบบก่อสร้าง หรือ รหัสครุภัณฑ์ (ถ้ามี)
- ความต้องการปรับปรุงแบบแปลน : 1) ไม่ปรับแบบ 2) ขอปรับแบบ (ส่งเรื่องไปกองแบบแผนแล้ว) 3) ขอปรับแบบ (ยังไม่ส่งเรื่องไปกองแบบแผน) 4) ออกแบบแล้วเสร็จ 5) แบบมาตรฐานที่แนะนำให้ใช้
- แหล่งอ้างอิง : 1) กองแบบแผนฯ 2) สำนักงบประมาณ 3) นวัตกรรม 4) สป.สธ. 5) ICT 6) นอกบัญชีหรือเอกชน
- แหล่งงบ : 1) งบประจำปี 2) เงินบำรุง 3) เงินค่าเสื่อม 4) เงินบำรุง 5) อื่นๆ

ตัวอย่างโครงการเพื่อขอรับงบประมาณเงินกู้ ADB

โครงการพัฒนาระบบบริการสาธารณสุขของเงินกู้  
เพื่อพัฒนาเศรษฐกิจและสังคมอาคารวินิจฉัยและรักษา  
โรงพยาบาลพระปกเกล้า จังหวัดจันทบุรี

Click : ไฟล์โครงการรพ.พระปกเกล้า จันทบุรี ฉบับสมบูรณ์



# ตัวอย่างโครงการ MEC ของ รพ.พระปกเกล้า จ.จันทบุรี

## 1. ชื่อโครงการ

โครงการพัฒนาระบบบริการสาธารณสุขเงินกู้เพื่อพัฒนาเศรษฐกิจและสังคมอาคารวินิจฉัยและรักษา โรงพยาบาลพระปกเกล้า จ.จันทบุรี

## 2. หน่วยรับงบประมาณ

โรงพยาบาลพระปกเกล้า จังหวัดจันทบุรี

ชื่อ-สกุล นางสาวนิษฐา จิตต์ดี กลุ่ม/ฝ่าย ยุทธศาสตร์ เบอร์โทร 02-111-1111

## 3. สภาพปัญหาและความต้องการ

โรงพยาบาลพระปกเกล้าจันทบุรี นั้นมีความจำเป็นในการขยายการดูแลผู้ป่วยที่ต้องได้รับการผ่าตัดซึ่งยังคงเป็นปัญหาทางสุขภาพที่ยังพบอยู่ในเขตสุขภาพที่ 6 เฉลี่ยผ่าตัดใหญ่ในเวลา 78 ราย/วัน เฉลี่ยผ่าตัดฉุกเฉินนอกเวลาราชการ 14 ราย/วัน เฉลี่ยผ่าตัดเล็ก 9 ราย/วัน ระยะเวลาการ รอคอยผู้ป่วยผ่าตัดทั่วไป 3-12 เดือน ผ่าตัดหัวใจและหลอดเลือด รอคอยเกิน 1 ปี ผ่าตัดศัลยกรรมกระดูก รอคอยเกิน 1 ปี แต่ด้วยการให้บริการที่มีอยู่มีขีดจำกัดต่อการให้บริการของผู้ป่วยจำนวนมากทั้งจังหวัด พื้นที่ใกล้เคียงรวมถึงประเทศเพื่อนบ้านโดยเฉพาะอย่างยิ่งการรองรับนักท่องเที่ยว นักลงทุน ในพื้นที่จันทบุรี และไม่เพียงพอต่อบุคลากรทางการแพทย์ที่มีความพร้อมการใช้ห้องผ่าตัดกว่า 113 ทาน ในความเชี่ยวชาญสาขาต่างๆ และเนื่องจากอาคารวินิจฉัยและรักษา ห้องผ่าตัด ห้องคลอด ผู้ป่วยหนักและศูนย์หัวใจอยู่ในสภาพที่ทรุดโทรม ไม่ได้ตามเกณฑ์มาตรฐาน ไม่สามารถพัฒนาเป็นศูนย์เชี่ยวชาญ (Excellence Center) ที่มีความเชี่ยวชาญเฉพาะด้าน เพื่อสร้างการรับรู้อย่างแพร่หลายในตลาดกลุ่มเป้าหมายหรือกลุ่มตลาดที่มีความสนใจเฉพาะด้าน ได้ดังนี้

- 1) อาคารผ่าตัดประชาธิปก อายุการใช้งาน 41 ปี มีห้องผ่าตัด 8 ห้อง ห้องผ่าตัดเล็ก 1 ห้อง และห้องส่องกล้อง 1 ห้อง
- 2) อาคารเทพรัตน์ อายุการใช้งาน 28 ปี มีห้องผ่าตัดอยู่ที่ชั้น 3 จำนวน 6 ห้อง
- 3) อาคารคลอดเต็ม อายุการใช้งาน 42 ปี
- 4) อาคารผู้ป่วยหนักศัลยกรรม (ตึกสลาก) อายุการใช้งาน 50 ปี

ทุกอาคารมีสภาพทรุดโทรม จากข้อมูลจะเห็นว่าศูนย์โรคหัวใจยังไม่มีอาคารเฉพาะ ใช้พื้นที่บางส่วนของอาคารอื่นๆและมีที่ตั้งอยู่ห่างกัน 400 เมตร ทำให้การดูแลรักษาไม่สะดวก

นอกจากนี้โครงการนี้จะทำให้เพิ่มความเชี่ยวชาญของบุคลากรทางการแพทย์ พยาบาล และบุคลากรในโรงพยาบาลในโครงการสนับสนุนโรงพยาบาลดีขึ้น ภายใต้ผลลัพธ์นี้โครงการจะจัดหาเงินทุนเพื่อการฝึกอบรมของแพทย์ พยาบาล และเจ้าหน้าที่สาธารณสุขด้านโรคหัวใจ มะเร็ง และบริการใหม่อื่นๆ รวมถึงการผ่าตัดแบบไปเข้าเย็นกลับจะให้บริการโดยห้าโรงพยาบาลโดยเฉพาะอย่างยิ่งที่โรงพยาบาลพระปกเกล้า ที่มีการฝึกอบรมนักศึกษาแพทย์ของโรงเรียนแพทย์ในเครือที่กำลังเข้ารับการอบรมในโรงพยาบาล ช่วยในการพัฒนาระบบสาธารณสุขของประเทศไทยในอนาคตรวมทั้งการบูรณาการและความเชี่ยวชาญที่จำเป็นอื่นๆ ดังนั้นจึงมีความจำเป็นต้องของงบประมาณเพื่อดำเนินการโครงการดังกล่าว เพื่อพัฒนาศักยภาพศูนย์อาคารวินิจฉัยและรักษาสำหรับศูนย์ความเชี่ยวชาญระดับสูงด้านการผ่าตัด

## 4. วัตถุประสงค์

วัตถุประสงค์ทั่วไป : พัฒนาศักยภาพศูนย์อาคารวินิจฉัยและรักษาสำหรับศูนย์ความเชี่ยวชาญระดับสูงด้านการผ่าตัด

1. เพื่อก่อสร้างอาคารวินิจฉัยและรักษาสำหรับศูนย์ความเชี่ยวชาญระดับสูงด้านการผ่าตัด
2. เพื่อจัดซื้อครุภัณฑ์ทางการแพทย์ สำหรับการให้บริการศูนย์ความเชี่ยวชาญระดับสูงด้านการผ่าตัด

วัตถุประสงค์เฉพาะ

1. ขยายการบริการด้านการผ่าตัดระดับสูง
2. ลดการส่งต่อผู้ป่วยด้านการผ่าตัดระดับสูง ไปสถานบริการที่สูงขึ้น และรองรับการส่งต่อจากโรงพยาบาลใกล้เคียง
3. ลดอัตราการเสียชีวิตผู้ป่วยด้านการผ่าตัดระดับสูง
4. เป็นสถาบันการศึกษาของบุคลากรทางการแพทย์และสนับสนุนงานวิชาการและงานวิจัย

## 5. ผลผลิตและผลลัพธ์

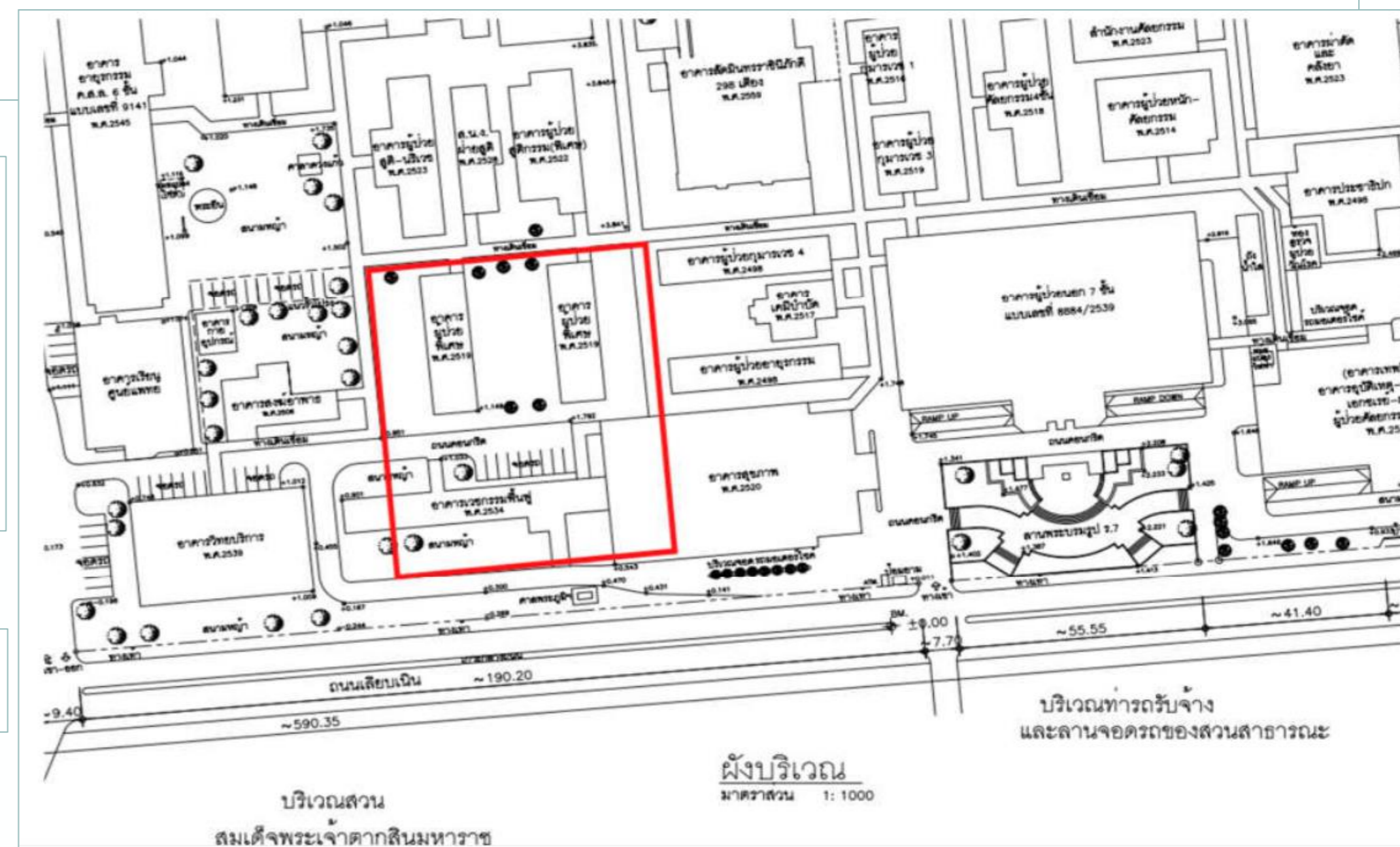
โครงการศูนย์ความเชี่ยวชาญระดับสูงด้านการผ่าตัด มีเป้าหมายการบริการหลักในกลุ่ม ผู้ป่วยที่ต้องได้รับการผ่าตัดระดับสูงในเขตพื้นที่จังหวัดจันทบุรี ตราด สระแก้ว และรับการส่งต่อการผ่าตัดระดับสูงในเขตภาคตะวันออก

## 6. พื้นที่ดำเนินการ

- พื้นที่ของ รพ. ได้รับอนุญาตแล้วตามกฎหมาย เป็นที่ราชพัสดุ
- มีความพร้อมและเตรียมการพื้นที่เพื่อก่อสร้างอาคาร พื้นที่ใช้สอย ประมาณ 20,336 ตารางเมตร โดยจัดเตรียมพื้นที่การก่อสร้างภายใน โรงพยาบาลพระปกเกล้า จังหวัดจันทบุรี ตามผังพื้นที่ของโรงพยาบาล

## 7. ระยะเวลาดำเนินการ

ระยะเวลา 4 ปี (ปีงบประมาณ 2567 - 2570)





# ตัวอย่างโครงการ MEC ของ รพ.พระปกเกล้า จ.จันทบุรี

## 8. กิจกรรมสำคัญ

### 8.1 Gap & Requirement

- เป็นรพ.ศูนย์ขนาดใหญ่ระดับ A ของกระทรวงสาธารณสุขในระดับภูมิภาคในเขตสุขภาพที่ 6 มีจำนวนเตียงทั้งหมด 755 เตียง ให้การดูแลผู้ป่วยในจันทบุรี ตราด สระแก้วและบางส่วนของจังหวัดระยอง
- มีบุคลากรทางแพทย์ที่เพียงพอในการให้บริการในกรณีที่มีการสร้างศูนย์ความเป็นเลิศทางการแพทย์ในโครงการนี้ มีประสบการณ์ในการดูแลผู้ป่วยที่มีความซับซ้อน โดยมีศูนย์ความเป็นเลิศทางด้านมะเร็ง หัวใจ ทารกแรกคลอด อุบัติเหตุ การปลูกถ่ายอวัยวะ การผ่าตัด
- มีประสบการณ์ในการบริหารงานศูนย์ความเป็นเลิศทางการแพทย์ มีการพัฒนาระบบการให้บริการรักษาด้านความเชี่ยวชาญระดับสูงด้านการผ่าตัด เพื่อให้มีความพร้อมในการให้บริการประชาชน ในเขตภาคตะวันออก โดยเฉพาะอย่างยิ่งด้านการผ่าตัดที่ซับซ้อนต่าง ๆ โดยแสดงข้อมูลการบริการการผ่าตัด 5 ปีย้อนหลัง
  - มีระยะเวลารอคอยคอยการผ่าตัด (Waiting time) จำนวน 45 วัน
  - มีจำนวนผู้ป่วยที่รอการผ่าตัด (Waiting list) จำนวน 45 คน
- มีความจำเป็นในการขยายการดูแลผู้ป่วยที่ต้องได้รับการผ่าตัดซึ่งยังคงเป็นปัญหาทางสุขภาพที่ยังพบอยู่ในเขตสุขภาพที่ 6 เฉลี่ยผ่าตัดใหญ่ ในเวลา 78 ราย/วัน เฉลี่ยผ่าตัดฉุกเฉินนอกเวลาราชการ 14 ราย/วัน เฉลี่ยผ่าตัดเล็ก 9 ราย/วัน ระยะเวลาการ รอคอยผู้ป่วยผ่าตัดทั่วไป 3-12 เดือน ผ่าตัดหัวใจและหลอดเลือด รอคอยเกิน 1 ปี ผ่าตัดศัลยกรรมกระดูก รอคอยเกิน 1 ปี
- อาคารวินิจฉัยและรักษา ห้องผ่าตัด ห้องคลอด ผู้ป่วยหนักและศูนย์หัวใจอยู่ในสภาพที่ทรุดโทรม ไม่ได้ตามเกณฑ์มาตรฐาน ไม่สามารถพัฒนาเป็นศูนย์เชี่ยวชาญ (Excellence Center) ที่มีความเชี่ยวชาญเฉพาะด้านได้ อาคารเดิมทั้ง 4 อาคารอายุการใช้งานกว่า 28-50 ปี และไม่มีอาคารเฉพาะของศูนย์โรคหัวใจ

## 8. กิจกรรมสำคัญ

### 8.2. Master Plan & ก่อสร้าง

- มีความพร้อมและเตรียมการพื้นที่เพื่อก่อสร้างอาคาร พื้นที่ใช้สอยประมาณ 20,336 ตารางเมตร ตามผังพื้นที่ของโรงพยาบาล
- มีความพร้อมในเรื่องแบบอาคาร ตามแบบอาคารเลขที่ 10805 ของกองแบบแผน กระทรวงสาธารณสุข เป็นอาคาร คสล.8 ชั้น พื้นที่ใช้สอย 20,336 ตรม. โดยมีประโยชน์การใช้สอยอาคาร สอดคล้องตามแผนการจัดบริการ ดังนี้
  - ชั้น 1 X-ray
  - ชั้น 2 LAB
  - ชั้น 3 เคมีบำบัด + CCU + BURN UNIT
  - ชั้น 4 NICU + ICU (อายุรกรรม) + ICU (ศัลยกรรม)
  - ชั้น 5 ห้องคลอด + OR 3 ห้อง
  - ชั้น 6 ห้องส่องกล้อง 3 ห้อง + CR 7 ห้อง + OR เล็ก 1 ห้อง
  - ชั้น 7 OR 9 ห้อง
  - ชั้น 8 ICU หัวใจ + ผ่าตัดหัวใจ 2 ห้อง + ห้องสวนหัวใจ 1 ห้อง





# ตัวอย่างโครงการ MEC ของ รพ.พระปกเกล้า จ.จันทบุรี

## 8. กิจกรรมสำคัญ

### 8.3. ครุภัณฑ์

- การจัดหาครุภัณฑ์ทางการแพทย์ จำนวน 65 รายการ 314 หน่วย วงเงินรวมกว่า 395,480,000.00 บาท สำหรับการเปิดให้บริการประชาชน ผ่านการพิจารณาความเหมาะสมของ รายการ ปริมาณความต้องการและ วงเงินจัดหา จากคณะกรรมการพิจารณารายละเอียดค่าของงบประมาณ รายจ่ายประจำปี รายการงบลงทุนค่าครุภัณฑ์และแผนเงินบำรุงของ หน่วยงาน กระทรวงสาธารณสุข
- ขีดความสามารถของหน่วยงานในการรองรับเทคโนโลยี  
มีศักยภาพของบุคลากรทั้งการแพทย์และทางกายภาพและ สหวิชาชีพ เพื่อให้มีศักยภาพรองรับการรักษาผู้ป่วยที่มีภาวะวิกฤตและ ซับซ้อน โดยมีแพทย์เชี่ยวชาญเฉพาะทาง เกือบครบทุกสาขา รวมถึง โรงพยาบาลพระปกเกล้ามีศักยภาพรองรับเทคโนโลยีทางการแพทย์ ที่ก้าวหน้าได้อย่างมีประสิทธิภาพ

ตัวอย่างรายการสำคัญ					
ลำดับ	รายการตามบัญชีอ้างอิง	ราคาต่อหน่วย	จำนวน	รวมเป็นเงิน	เหตุผลค่าใช้จ่าย
			314	395,480,000	
1	กล้องจุลทรรศน์ผ่าตัดหู คอ จมูก พร้อม ระบบไฟก๊สด้วยไฟฟ้ากล้องผู้ช่วยและลิ้อค หัวกล้องด้วยไฟฟ้า	4,800,000	1	4,800,000	ใช้ปฏิบัติการภายในห้อง ผ่าตัด เพื่อการรักษาและ ช่วยเหลือชีวิตผู้ป่วย การ วินิจฉัยและรักษา การทำ หัตถการ การผ่าตัดเฉพาะ ทางทั้งชนิดทั่วไปและมี ความซับซ้อนสูงต่างๆ ตอบสนองตามศักยภาพ ของแพทย์และบุคลากร ทางการแพทย์ รวมถึง ฝึกฝนในแพทย์เพิ่มพูน ทักษะเฉพาะทางแต่ละ สาขา เพื่อให้มีความ
2	กล้องจุลทรรศน์สำหรับผ่าตัดจอประสาท ตา พร้อมชุดกลับภาพระบบไฟฟ้า	5,800,000	1	5,800,000	
3	กล้องจุลทรรศน์สำหรับผ่าตัดจุด ศัลยกรรมแบบขั้นสูงคมชัดสูง พร้อม กล้องผู้ช่วยและระบบบันทึกภาพพร้อม ระบบฉีดยา	12,000,000	1	12,000,000	เพียงพอและสอดคล้องกับ การวางแผนให้เกิด ประโยชน์สูงสุดต่อผู้ป่วย
4	กล้องส่องตรวจกระเพาะอาหารและลำไส้ เล็กส่วนต้นชนิดวิดีโอทัศนแบบคมชัดสูง พร้อมชุดควบคุมสัญญาณภาพ	3,700,000	1	3,700,000	คุ่มค่าต้องงบประมาณที่ ลงทุนไป
5	กล้องส่องตรวจท่อน้ำดีและตับ อ่อนชนิดวิดีโอทัศนแบบคมชัดสูง พร้อมชุด ควบคุมสัญญาณภาพ	3,800,000	1	3,800,000	
6	กล้องส่องตรวจระบบทางเดินอาหาร ทางเดินน้ำดีและตับอ่อนด้วยคลื่นเสียง ความถี่สูง พร้อมชุดควบคุมสัญญาณภาพ	12,000,000	1	12,000,000	
7	กล้องส่องตรวจลำไส้ใหญ่ชนิดวิดีโอทัศนแบบ คมชัดสูง พร้อมชุดควบคุมสัญญาณภาพ	3,800,000	1	3,800,000	
8	กล้องส่องตรวจโพรงมดลูก พร้อมชุด ถ่ายทอดสัญญาณชนิดไฟเบอร์ออปติก	2,000,000	1	2,000,000	



# ตัวอย่างโครงการ MEC ของ รพ.พระปกเกล้า จ.จันทบุรี

## 8. กิจกรรมสำคัญ

### 8.4. แผนอัตรากำลัง

ตำแหน่ง	ตาม จ.18	มาช่วย	ไปช่วย	ลาศึกษา	ปฏิบัติจริง
ผู้อำนวยการโรงพยาบาล	1				1
นายแพทย์	233	3	1	35	200
ทันตแพทย์	24			6	18
เภสัชกร	49				49
พยาบาลวิชาชีพ/พยาบาลเทคนิค/นักวิชาการสาธารณสุข	852		1	1	850
นักเทคนิคการแพทย์	56				56
นักกายภาพบำบัด	17	1			18
นักจิตวิทยา/นักจิตวิทยาคลินิก	5				5
นักเทคโนโลยีหัวใจและทรวงอก	6				6
นักรังสีการแพทย์	18				18
นักวิชาการสาธารณสุข	50				50
แพทย์แผนไทย	11			1	10
นักเวชศาสตร์สื่อความหมาย	1				1
นักวิทยาศาสตร์การแพทย์	12				12
สหสาขาวิชาชีพ	60				60
สนับสนุนวิชาชีพ	1,229		2		1,227
<b>รวมบุคลากรทั้งหมด</b>	<b>2,624</b>	<b>4</b>	<b>4</b>	<b>43</b>	<b>2,581</b>

- วางแผนความต้องการกำลังคน เพื่อให้สามารถบริการได้ตามเกณฑ์มาตรฐานโดยพิจารณาการทำแผนอัตรากำลังแนวทางการจัดอัตรากำลังตามโครงสร้างของ รพศ./รพท. ซึ่งมีการกำหนดกรอบอัตรากำลังตามภาระงาน (FTE:Full time equivalent) ของโรงพยาบาล

**จำนวนบุคลากรที่วางแผนขอจัดสรรเพิ่ม ตามกรอบอัตรากำลังเพื่อการให้บริการ  
ในสาขาที่เกี่ยวข้องกับโครงการ**

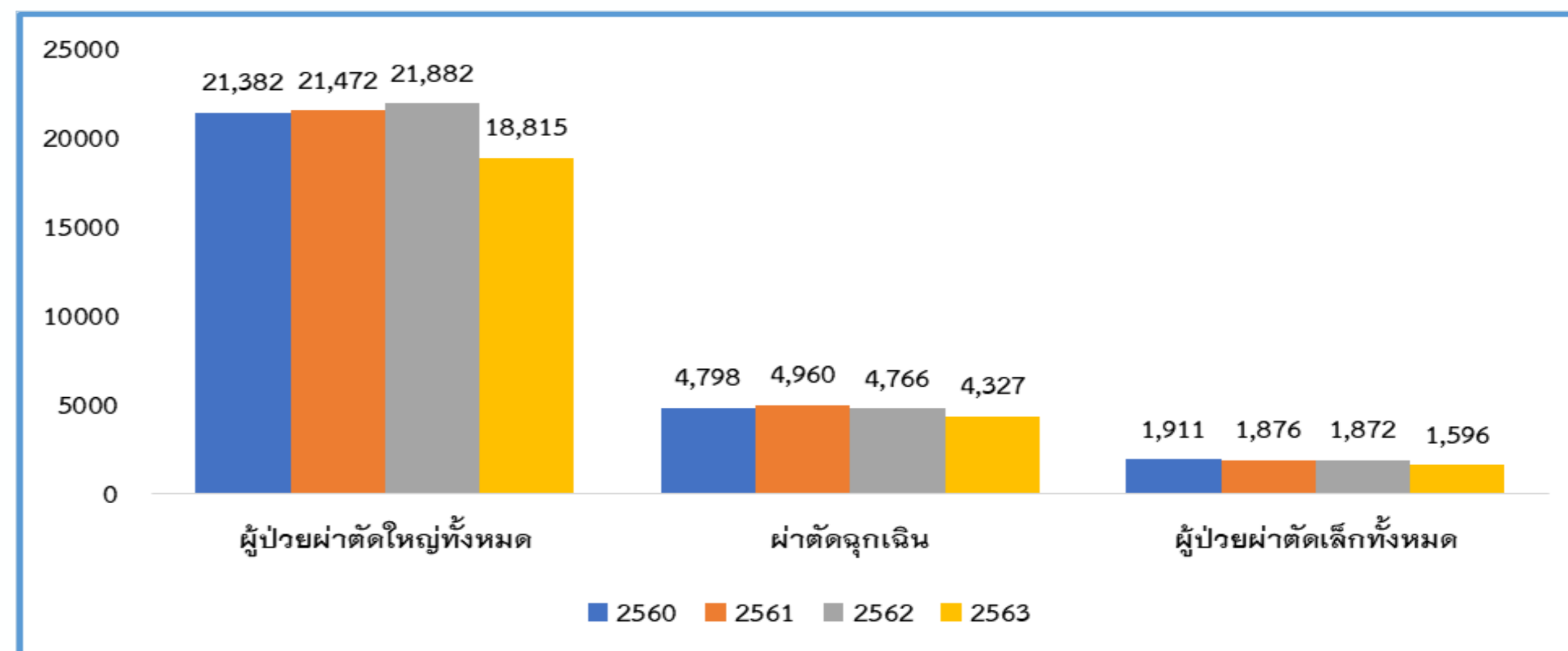
วิชาชีพ	กรอบอัตรากำลังขั้นสูง	ปฏิบัติงานจริง	จำนวนที่ต้องการเพิ่มเติมให้ได้ตามกรอบ FTE ขั้นสูง
แพทย์	172	201	
พยาบาลวิชาชีพ/พยาบาลเทคนิค/นักวิชาการ	987	850	137
นักเทคนิคการแพทย์/นักวิทยาศาสตร์การแพทย์/ จพ.วิทยาศาสตร์การแพทย์ (ธนาคารเลือด)	67	66	1
นักกายภาพบำบัด/จพ.เวชกรรมฟื้นฟู	21	21	
นักโภชนาการ/นักกำหนดอาหาร/โภชนาการ	8	8	
นักวิทยาศาสตร์การแพทย์,จพ.วิทยาศาสตร์การแพทย์(พยาธิวิทยา, เซลล์วิทยา)	8	12	

## 8. กิจกรรมสำคัญ

### 8.5. แผนการจัดบริการ

- ผลการดำเนินงานในระยะที่ผ่านมา ศูนย์ความเป็นเลิศ ได้มีการพัฒนาระบบการให้บริการรักษาด้านความเชี่ยวชาญระดับสูงด้านการผ่าตัด เพื่อให้มีความพร้อมในการให้บริการประชาชนในเขตภาคตะวันออก โดยเฉพาะอย่างยิ่งด้านการผ่าตัดที่ซับซ้อนต่าง ๆ โดยมีศูนย์ความเป็นเลิศทางด้านมะเร็ง หัวใจ ทารกแรกคลอด อุบัติเหตุ การปลูกถ่ายอวัยวะ การผ่าตัด โดยเฉพาะอย่างยิ่งการผ่าตัดหัวใจและการผ่าตัดด้านมะเร็ง
- การพัฒนาศักยภาพศูนย์ความเชี่ยวชาญระดับสูงด้านการผ่าตัด โดยแสดงข้อมูลการบริการการผ่าตัด 5 ปีย้อนหลัง
  - มีระยะเวลารอคอยคอยการผ่าตัด (Waiting time) จำนวน 45 วัน
  - มีจำนวนผู้ป่วยที่รอการผ่าตัด (Waiting list) จำนวน 45 คน
- คาดการณ์เปิดให้บริการศูนย์ความเชี่ยวชาญระดับสูงด้านโรคหัวใจและหลอดเลือด ในปี 2570

ข้อมูล	ปีงบประมาณ				
	2561	2562	2563	2564	2565
จำนวนเตียงตามกรอบที่ได้อนุมัติ (เตียง)	755	755	755	755	755
จำนวนผู้ป่วยใน (คน)	36,716	39,132	35,518	39,125	38,352
อัตราครองเตียง (ร้อยละ)	87.87	90.41	84.05	105.35	106.6
จำนวนผู้ป่วยนอก (คน)	86,701	68,261	51,667	95,265	111,941
จำนวนผู้ป่วยนอก (ครั้ง)	693,419	697,063	671,444	789,729	983,768
จำนวนผู้ป่วยนอกเฉลี่ยต่อวัน (ครั้ง)	2,854	2,869	2,763	3,318	3,440
จำนวนผู้ป่วยผ่าตัด (คน)	21,472	21,882	18,815	15,109	15,224





# ตัวอย่างโครงการ MEC ของ รพ.พระปกเกล้า จ.จันทบุรี

## 9. ภาพรวมค่าของงบประมาณ

ประเภทงบ	จำนวน (รายการ)	จำนวน (หน่วย)	วงเงินรวม (ล้านบาท)	วงเงินจำแนกรายปี (ล้านบาท)				เงินนอกงบประมาณ สมทบ (ถ้ามี)
				ปี 2568	ปี 2569	ปี 2570	ปี 2571	
รวมทั้งสิ้น	66	315	1,009.8663	514.3573	245.7546	245.7544	0	4.0000
1. ก่อสร้างผูกพันเดิม								
2. ก่อสร้างผูกพันใหม่	1	1	614.3863	122.8773	245.7546	245.7544		
3. ก่อสร้างปีเดียว								
4. ครุภัณฑ์	65	314	395.4800	391.4800				4.0000

## 10. แนวทางการสร้างความโปร่งใสและป้องกันการทุจริต

- **EIA** : ได้รับการยกเว้นไม่ต้องการประเมินผลกระทบต่อสิ่งแวดล้อม (EIA) ตามประกาศของกระทรวงสาธารณสุข ทำให้โรงพยาบาลรัฐไม่ต้องทำ EIA ประกอบกับการก่อสร้างภายในเนื้อที่ของรพ.พระปกเกล้าเดิม ซึ่งเป็นพื้นที่ของราชพัสดุ ไม่ใกล้แหล่งน้ำ คูคลองตามข้อบังคับที่จะต้องมีการทำ EIA ประกอบกับ พัฒนาการจัดการด้านสิ่งแวดล้อมของโรงพยาบาลพระปกเกล้า ผ่านการประเมินการพัฒนาอนามัยสิ่งแวดล้อมได้ตามเกณฑ์ GREEN & CLEAN Hospital ผ่านเกณฑ์ระดับดีมาก Plus
- **การมีส่วนร่วมของประชาชน** : การดำเนินการของการสร้างศูนย์บริการ excellent centre โดยเป้าประสงค์ของการดำเนินโครงการหลักเพื่อเพิ่มศักยภาพของโรงพยาบาลในการรับส่งต่อผู้ป่วย เพื่อลดอัตราการส่งต่อผู้ป่วยรับการรักษาต่อในสถานพยาบาลที่มีศักยภาพสูงกว่า ลดอัตราการตายของผู้ป่วยโรคหัวใจ โรคมะเร็งที่ต้องรักษาด้วยการผ่าตัด และลดระยะเวลารอคอยการผ่าตัดเฉลี่ยไม่เกิน 15 วัน ซึ่งผลสัมฤทธิ์ของการดำเนินโครงการจะส่งผลกระทบต่อประชาชนผู้รับบริการ จากทั้งจังหวัดจันทบุรี ตราด สระแก้ว ที่สามารถเข้าถึงบริการอย่างรวดเร็ว ลดความเหลื่อมล้ำในที่สุด
- **แผนบริหารความเสี่ยง** : มีแผนบริหารความเสี่ยงในด้านการเงินการคลังของโรงพยาบาล เพื่อให้สามารถบริหารจัดการให้การรักษาพยาบาลผู้ป่วยอย่างมีคุณภาพและต่อเนื่อง ประกอบด้วย แผนเพิ่มรายรับ แผนค่าใช้จ่าย บูรณาการทรัพยากร แผนควบคุมกำกับ



# ตัวอย่างโครงการ MEC ของ รพ.พระปกเกล้า จ.จันทบุรี

## 11. แนวทางการติดตาม ประเมินผล

- มีความพร้อมในการดำเนินงาน สามารถดำเนินการได้ทันที
  - ✓ ความพร้อมของบุคลากร
  - ✓ ความพร้อมด้านสถานที่ก่อสร้าง
  - ✓ ศึกษากฎหมายที่เกี่ยวข้องและการดำเนินการด้านสิ่งแวดล้อม
  - ✓ มีความพร้อมของอุปกรณ์เครื่องมืออย่างสูง
- การประเมินผลสำเร็จโครงการ
 

มีอาคารศูนย์ความเชี่ยวชาญระดับสูงด้านการผ่าตัด มีเป้าหมายการบริการหลักในกลุ่ม ผู้ป่วยที่ต้องได้รับการผ่าตัดระดับสูงในเขตพื้นที่จังหวัดจันทบุรี ตราด สระแก้ว และรับการส่งต่อการผ่าตัดระดับสูงในเขตภาคตะวันออก

## 12. ผลที่คาดว่าจะได้รับ

1. ขยายการดูแลโรคมะเร็ง หัวใจ การผ่าตัด และการบาดเจ็บ เพื่อเป็นประโยชน์ต่อประชาชน
2. รองรับการส่งต่อจากโรงพยาบาลใกล้เคียง และลดการส่งต่อผู้ป่วยด้านการผ่าตัดระดับสูง ไปสถานบริการที่สูงขึ้น
3. เพิ่มความเชี่ยวชาญของบุคลากรทางการแพทย์ พยาบาล และบุคลากรในโรงพยาบาล
4. ช่วยพัฒนาระบบสาธารณสุขของประเทศไทยในอนาคต รวมทั้งการบูรณาการและความเชี่ยวชาญที่จำเป็นอื่นๆ

กิจกรรม	2566	2567	2568	2569	2570
1.เสนอโครงการศูนย์ความเชี่ยวชาญระดับสูงด้านการผ่าตัด	✓	✓			
2.ก่อสร้างอาคารศูนย์ความเชี่ยวชาญระดับสูงด้านการผ่าตัด		✓	✓	✓	
3.จัดซื้อครุภัณฑ์การแพทย์ เพื่อการเปิดให้บริการ				✓	
4.เปิดให้บริการศูนย์ความเชี่ยวชาญระดับสูงด้านโรคหัวใจและหลอดเลือด					✓



# ตัวอย่างโครงการ MEC ของ รพ.พระปกเกล้า จ.จันทบุรี

## 13. รายละเอียดคำของบลงทุน

### ตัวอย่างรายการสำคัญ

ชื่อรายการ	ประเภท งบบุคลากร	จำนวน (หน่วย)	วงเงินรวม (บาท)	ปี 2568 (บาท)	ปี 2569 (บาท)	ปี 2570 (บาท)	ปี 2571 (บาท)	เงินนอก งบประมาณ สมทบ(ถ้ามี)	คำชี้แจง	เลขที่แบบ หรือ รหัสครุภัณฑ์	ความ ต้องการ ปรับปรุงแบบ	แหล่ง อ้างอิง	แหล่งงบ
<b>รวมทั้งสิ้น</b>		315	1,009,866,300	514,357,300	245,754,600	245,754,400	0	4,000,000					
อาคารศูนย์ความ เชี่ยวชาญระดับสูงด้าน การผ่าตัด พื้นที่ใช้สอย ประมาณ 20,336 ตาราง เมตร	ก่อสร้าง ผูกพัน ใหม่	1	614,386,300	122,877,300	245,754,600	245,754,400			เพื่อพัฒนาศักยภาพศูนย์อาคารฯ ขยายการ บริการด้านการผ่าตัดระดับสูง ลดและ รองรับการส่งต่อจากโรงพยาบาลใกล้เคียง ลดอัตราการเสียชีวิตผู้ป่วยด้านการผ่าตัด ระดับสูง และเป็นสถาบัน การศึกษาของ บุคลากรทางการแพทย์และสนับสนุนงาน วิชาการและงานวิจัย	10805	ออกแบบ แล้วเสร็จ	กองแบบ แผน	งบประจำปี
กล้องจุลทรรศน์สำหรับ ผ่าตัดจุลศัลยกรรมแบบ ขั้นสูงคมชัดสูง พร้อม กล้องผู้ช่วยและระบบ บันทึกภาพพร้อมระบบ ฉีดยา	ครุภัณฑ์	1	12,000,000			12,000,000			เพื่อให้มีศักยภาพรองรับการรักษาผู้ป่วยที่มี ภาวะวิกฤตและซับซ้อน โดยมีแพทย์ เชี่ยวชาญเฉพาะทาง เกือบครบทุกสาขา และมีศักยภาพรองรับเทคโนโลยีทาง การแพทย์ที่ก้าวหน้าได้อย่างมีประสิทธิภาพ มีความเพียงพอและสอดคล้องกับการ วางแผนให้เกิดประโยชน์สูงสุดต่อผู้ป่วย และคุ้มค่า	MC-17	-	สป.สธ.	งบประจำปี

# แนวทางการเขียนและพิจารณาโครงการฯ แบบมุ่งเน้นผลสัมฤทธิ์

Click : ไฟล์โครงการรพ.พระปกเกล้า จันทบุรี ฉบับสมบูรณ์



# แนวทางการเขียนและพิจารณาโครงการฯ

## พิจารณาคำขอตามกระบวนการงบประมาณ

### คณะกรรมการพิจารณาภาพรวมค่าของบลงทุน

คณะกรรมการพิจารณาค่าของบลงทุน  
รายการก่อสร้าง

คณะกรรมการพิจารณาค่าของบลงทุน  
รายการครุภัณฑ์

### คณะกรรมการพิจารณาโครงการฯ

โครงการเพิ่มเติมศักยภาพ  
(โครงการที่อยู่ระหว่างการก่อสร้างอาคาร  
และต้องวางแผนรายการครุภัณฑ์ก่อนก่อสร้างแล้วเสร็จ 1 ปี  
เพื่อเตรียมความพร้อมเปิดให้บริการได้ทันที)

โครงการก่อสร้างใหม่  
(โครงการขอก่อสร้างอาคารใหม่  
พร้อมครุภัณฑ์สำคัญ  
สามารถเปิดให้บริการได้ทันทีเมื่อก่อสร้างแล้วเสร็จ)



## Checklist ตรวจสอบข้อมูลเบื้องต้น

รายการ	ชื่อรายการ วงเงิน ถูกต้องตามบัญชีอ้างอิง
สถานที่	สถานที่ ตำบล อำเภอ จังหวัด รหัสสถานบริการ ถูกต้องตามฐานข้อมูลทำเนียบ
ความพร้อม	<p>ความพร้อมสถานที่ : พื้นที่ติดตั้ง ขนาดพื้นที่ กรรมสิทธิ์ที่ดิน</p> <p>ความพร้อมบุคลากร : บุคลากรผู้ใช้งาน แพทย์เฉพาะทาง แผนกำลังคน</p> <p>ความพร้อมเอกสาร : ก่อสร้าง : โครงการ, Master Plan, แบบแปลน, BOQ, ประมาณราคา, งดงานงดเงิน</p> <p>ครุภัณฑ์ : แนบ Spec + ใบเสนอราคา</p>
ราคาก่อสร้าง	ให้ใช้ราคาท้องถิ่น ที่มีการคำนวณราคาค่าเสาเข็ม อิฐ หิน ทราาย เหล็ก ตามราคาพาณิชย์จังหวัดแล้ว เพื่อให้ราคาก่อสร้างใกล้เคียงความเป็นจริงของพื้นที่มากที่สุด
ชี้แจงเหตุผล	<ol style="list-style-type: none"> <li>1. สอดคล้องยุทธศาสตร์ นโยบาย และแนวทางการจัดทำคำของบลงทุน สป.สธ.</li> <li>2. สอดคล้อง Service Plan ด้านใด กลุ่มเป้าหมาย และประชาชนผู้ได้รับประโยชน์</li> <li>3. วิเคราะห์ความคุ้มค่า คุ่มทุน</li> <li>4. ชี้แจงเหตุผลให้สอดคล้องตามสภาพปัญหาและความต้องการ และระบุข้อมูลสำคัญกรณีมีการทดแทน</li> </ol> <p>เช่น ขอตทดแทนอาคารเดิมต้องมีอายุการใช้งานเกินกว่า 25 ปี ,ขอททดแทนครุภัณฑ์ยานพาหนะเดิม ต้องมีอายุการใช้งานต้องมากกว่า 12 ปี และระบุทะเบียนรถ , ระบุสภาพชำรุดทรุดโทรม หากใช้งานต่อไปอาจเป็นอันตรายต่อชีวิตและทรัพย์สิน</p>

## 5. การจัดบริการ

- มีความพร้อมในการเปิดบริการเมื่อก่อสร้างเสร็จ
- ความสามารถในการเปิดบริการได้เมื่อใด
- ผลที่คาดว่าจะเกิดขึ้น/ประโยชน์ จากการให้บริการดังกล่าวเป็นอย่างไร

## 4. อัตรากำลัง

- จำนวนบุคลากรเพียงพอสำหรับการจัดบริการ โดยเฉพาะแพทย์เฉพาะทาง **โดย กลุ่ม พบ. กบรส.**
- มีแผนการพัฒนาศักยภาพบุคลากร **โดยกลุ่ม พบ. กบรส.**

## 3. ครุภัณฑ์

- ครุภัณฑ์การแพทย์ **โดย กลุ่ม บภ. พบ. กบรส.**
- ครุภัณฑ์ประกอบอาคารและสำนักงาน **โดย กองแบบแผน**
- และหน่วยงานที่เกี่ยวข้อง

## 1. Gap & Requirement

- สอดคล้องนโยบายและปัญหาสำคัญของพื้นที่ **โดย กลุ่ม พส. พบ. กบรส.**
- สอดคล้องความต้องการพัฒนา แผนการลงทุน และแผนการจัดบริการสุขภาพของเขตสุขภาพ **โดย พบ. กบรส.**

## 2. Master Plan & ก่อสร้าง

**โดย กลุ่ม บภ. พส. กบรส. และ กองแบบแผน**

- มีความพร้อมของพื้นที่ : มีกรรมสิทธิ์ที่ดิน หรือ การอนุญาตเข้าใช้ประโยชน์ที่ดิน
- ขนาดพื้นที่เพียงพอสำหรับก่อสร้างอาคาร
- มี master plan, แบบแปลน, BOQ, งบประมาณวงเงิน





# Timeline การจัดทำคำของบลงทุน ปีงบประมาณ 2568

