

# วาระที่ 3.1 คณะกรรมการตรวจสอบคุณภาพบัญชี และสถานการณ์การเงินการคลัง เขตสุขภาพที่ 8

## ณ 31 พฤษภาคม 2566

เสนอที่ประชุมคณะกรรมการบริหารจัดการการเงินการคลัง และพัฒนาประสิทธิภาพการเงินการคลัง

ของหน่วยบริการในเขตสุขภาพที่ 8 วันที่ 15 มิถุนายน 2566 เวลา 09.00 – 13.30 น.

ณ ห้องประชุมการบูร ชั้น 5 สำนักงานเขตสุขภาพที่ 8 อ.เมือง จ.อุตรธานี



นางรุ่งทิพย์ เอกพงษ์

นักวิเคราะห์นโยบายและแผนชำนาญการพิเศษ

สำนักงานเขตสุขภาพที่ 8

เลขาธิการคณะกรรมการบริหารจัดการการเงินการคลัง ฯ



# คะแนนการตรวจสอบคุณภาพบัญชีหน่วยบริการ ข้อมูล ณ 31 พฤษภาคม 2566

การตรวจสอบบททดลองเบื้องต้นจากระบบอิเล็กทรอนิกส์ แบ่งออกเป็น 2 เกณฑ์ ดังนี้

1. Electronic MOPH เป้าหมาย รพ.(แม่ข่าย) เป้าหมาย คะแนน 100 คะแนนเต็ม
2. Mapping Electronic R8 เป้าหมาย รพ.(แม่ข่าย) เป้าหมาย คะแนน 90 คะแนนขึ้นไป



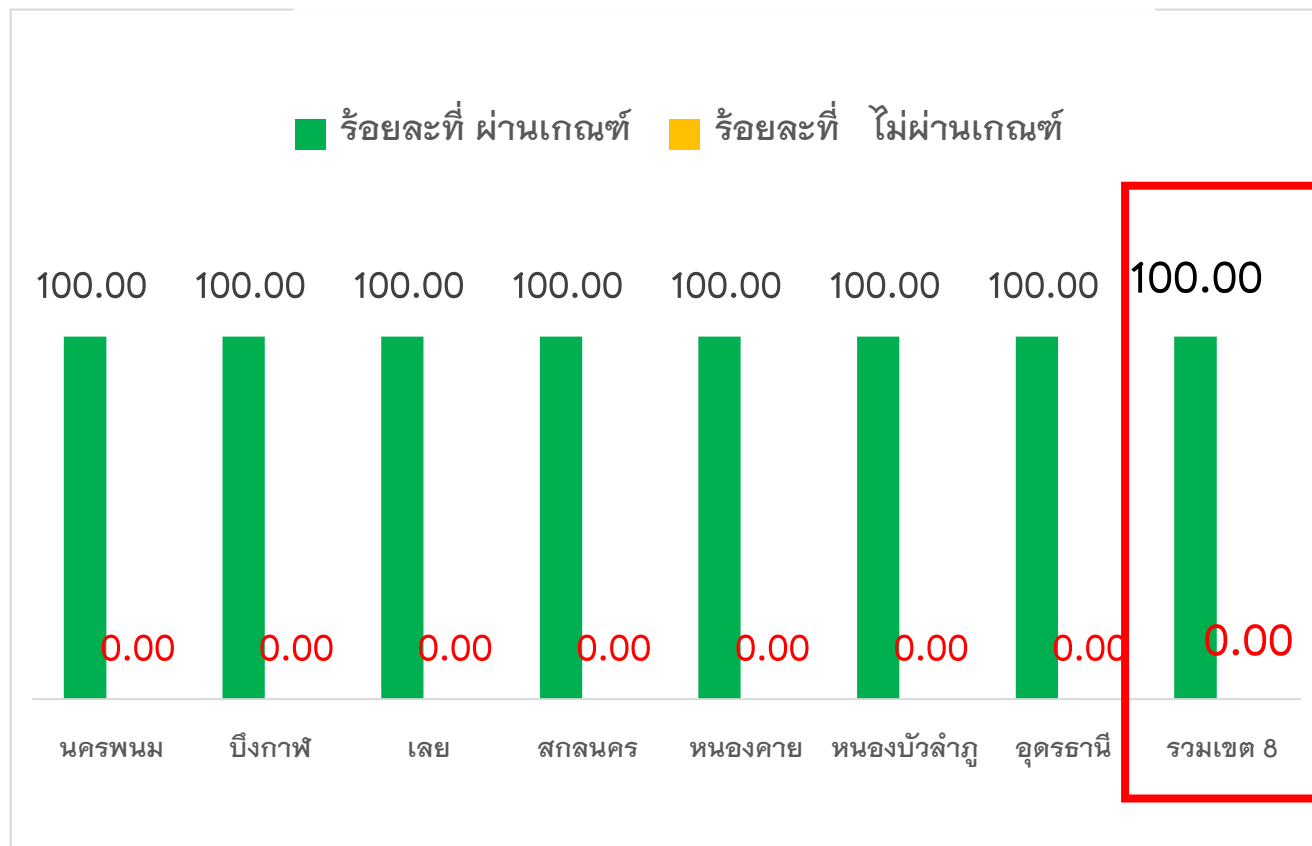


## 1. Mapping Electronic MOPH เป้าหมาย รพ.แม่ข่าย จะต้องได้ คะแนน 100 คะแนนเต็ม ผลการดำเนินงานผ่านเกณฑ์จำนวน 88 แห่ง คิดเป็นร้อยละ 100.00

สรุปผลการตรวจจสอบงบประมาณจากระบบอิเล็กทรอนิกส์ สป.สธ. เดือน พฤษภาคม 2566

จังหวัด	จำนวน รพ.ทั้งหมด (แห่ง)	ผ่าน (แห่ง)	ร้อยละที่ ผ่าน เกณฑ์	ไม่ผ่าน (แห่ง)	ร้อยละที่ ไม่ผ่าน เกณฑ์	หมายเหตุ
นครพนม	12	12	100.00	0	0.00	
บึงกาฬ	8	8	100.00	0	0.00	
เลย	14	14	100.00	0	0.00	
สกลนคร	18	18	100.00	0	0.00	
หนองคาย	9	9	100.00	0	0.00	
หนองบัวลำภู	6	6	100.00	0	0.00	
อุดรธานี	21	21	100.00	0	0.00	
<b>รวมเขต 8</b>	<b>88</b>	<b>88</b>	<b>100.00</b>	<b>0</b>	<b>0.00</b>	

ร้อยละรพ.ที่ผ่านเกณฑ์ รายจังหวัด





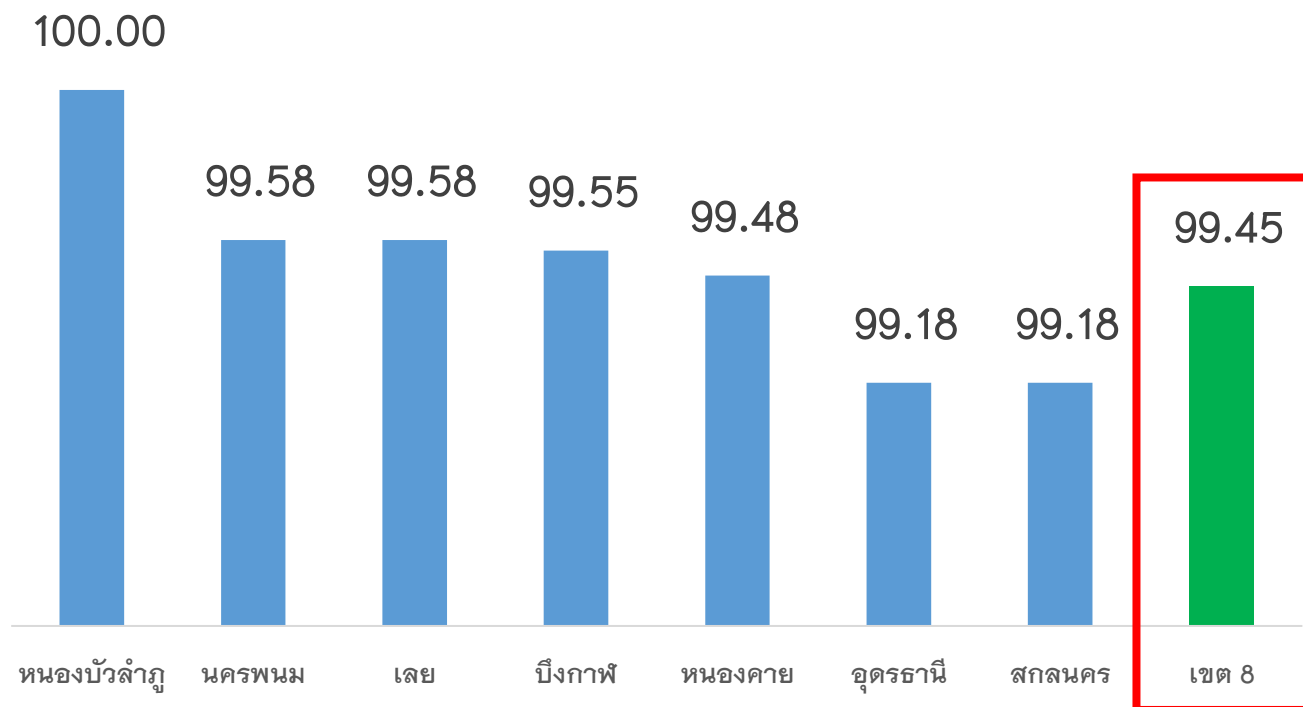
## 2. Mapping Electronic R8 เป้าหมาย รพ.แม่ข่าย จะต้องได้ คะแนน 90 คะแนน (เกรด A) ขึ้นไป

ผลการดำเนินงานผ่านเกณฑ์จำนวน 88 แห่ง คิดเป็นร้อยละ 100

ร้อยละคะแนนเฉลี่ย รายจังหวัด

สรุปผลการตรวจสอบสวนทดลองจากระบบอิเล็กทรอนิกส์ เขต 8 เดือน พฤษภาคม 2566

จังหวัด	จำนวน รพ. ทั้งหมด (แห่ง)	ผ่าน (แห่ง)	ร้อยละที่ผ่านเกณฑ์	ไม่ผ่าน (แห่ง)	ร้อยละที่ไม่ผ่านเกณฑ์	หมายเหตุ
นครพนม	12	12	100.00	0	0.00	
บึงกาฬ	8	8	100.00	0	0.00	
เลย	14	14	100.00	0	0.00	
สกลนคร	18	18	100.00	0	0.00	
หนองคาย	9	9	100.00	0	0.00	
หนองบัวลำภู	6	6	100.00	0	0.00	
อุดรธานี	21	21	100.00	0	0.00	
<b>รวมเขต 8</b>	<b>88</b>	<b>88</b>	<b>100.00</b>	<b>0</b>	<b>0.00</b>	





สถานการณ์การเงินการคลัง  
ของหน่วยบริการ เขตสุขภาพที่ 8  
ณ 31 พฤษภาคม 2566

## หน่วยบริการที่ประสบภาวะวิกฤติทางการเงิน NI MOPH

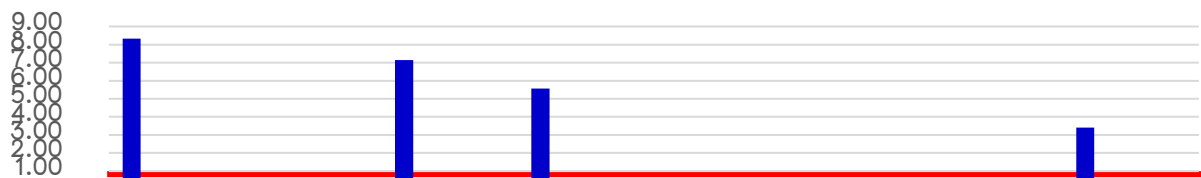


เป้าหมาย : Small Success รอบ 9 เดือน

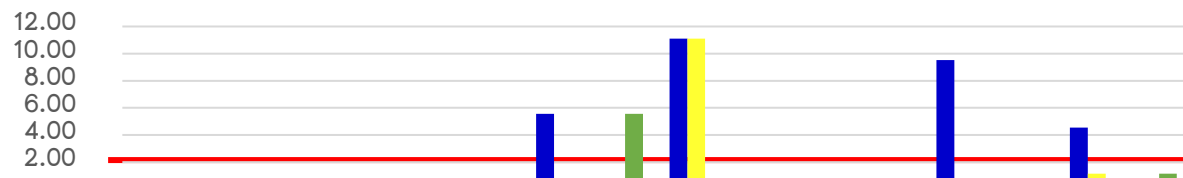
ร้อยละโรงพยาบาลที่วิกฤติทางการเงิน ระดับ 7 ไม่เกินร้อยละ 1.00 และระดับ 6 ไม่เกินร้อยละ 2.00

1.1 ร้อยละ รพ.ระดับ 7 (NI MOPH) ณ 31 พ.ค.66 = 0.00

1.2 ร้อยละ รพ.ระดับ 6 (NI MOPH) ณ 31 พ.ค.66 = 1.14



	นครพนม	บึงกาฬ	เลย	สกลนคร	หนองคาย	หนองบัวลำภู	อุดรธานี	รวมเขต 8
■ Q4Y63	8.33	-	7.14	5.56	-	-	-	3.41
■ Q4Y64	-	-	-	-	-	-	-	-
■ Q4Y65	-	-	-	-	-	-	-	-
■ Q1Y66	-	-	-	-	-	-	-	-
■ Q2Y66	-	-	-	-	-	-	-	-
■ พ.ค.-66	-	-	-	-	-	-	-	-



	นครพนม	บึงกาฬ	เลย	สกลนคร	หนองคาย	หนองบัวลำภู	อุดรธานี	รวมเขต 8
■ Q4Y63	-	-	-	5.56	11.11	-	9.52	4.55
■ Q4Y64	-	-	-	-	11.11	-	-	1.14
■ Q4Y65	-	-	-	-	-	-	-	-
■ Q1Y66	-	-	-	-	-	-	-	-
■ Q2Y66	-	-	-	-	-	-	-	-
■ พ.ค.-66	-	-	-	5.56	-	-	-	1.14

## หน่วยบริการที่ประสบภาวะวิกฤติทางการเงิน NI R8

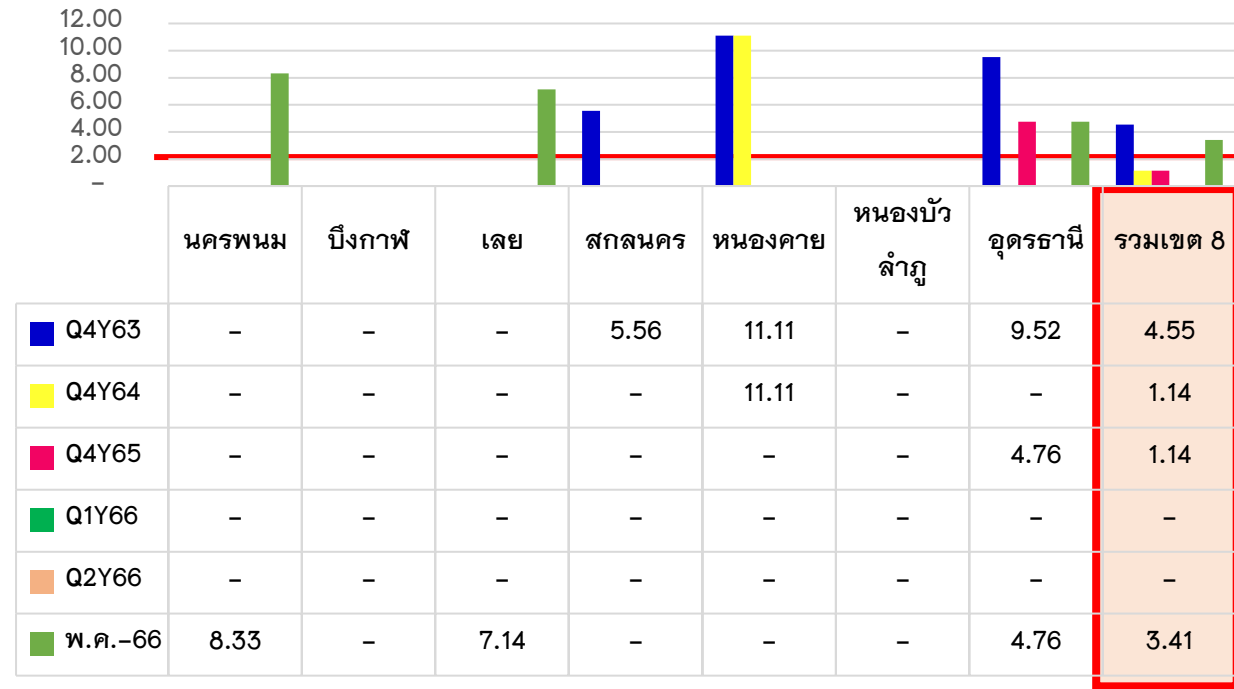
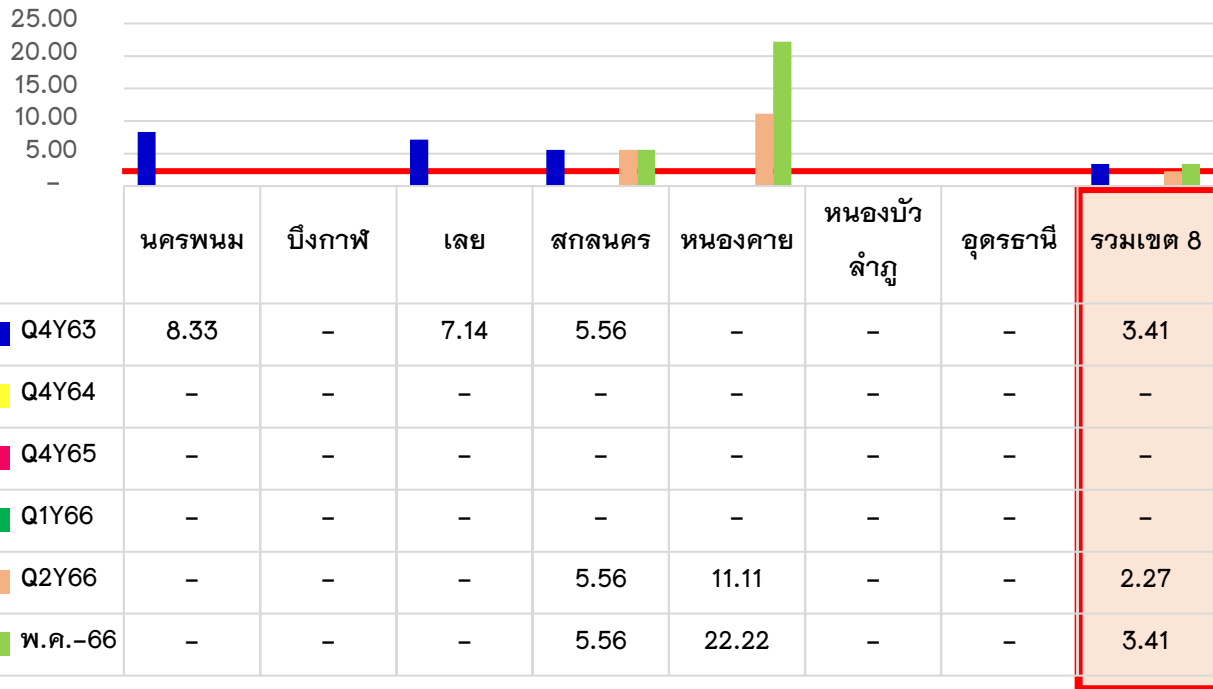


เป้าหมาย : Small Success รอบ 9 เดือน

ร้อยละโรงพยาบาลที่วิกฤติทางการเงิน ระดับ 7 ไม่เกินร้อยละ 1.00 และระดับ 6 ไม่เกินร้อยละ 2.00

1.1 ร้อยละ รพ.ระดับ 7 (NI R8) ณ 31 พ.ค.66 = 3.41

1.2 ร้อยละ รพ.ระดับ 6 (NI R8) ณ 31 พ.ค.66 = 3.41



# สถานการณ์การเงินการคลังของหน่วยบริการ เขตสุขภาพที่ 8

สรุปผลการวิเคราะห์ความเสี่ยงด้านการเงินการคลัง Risk Score 7

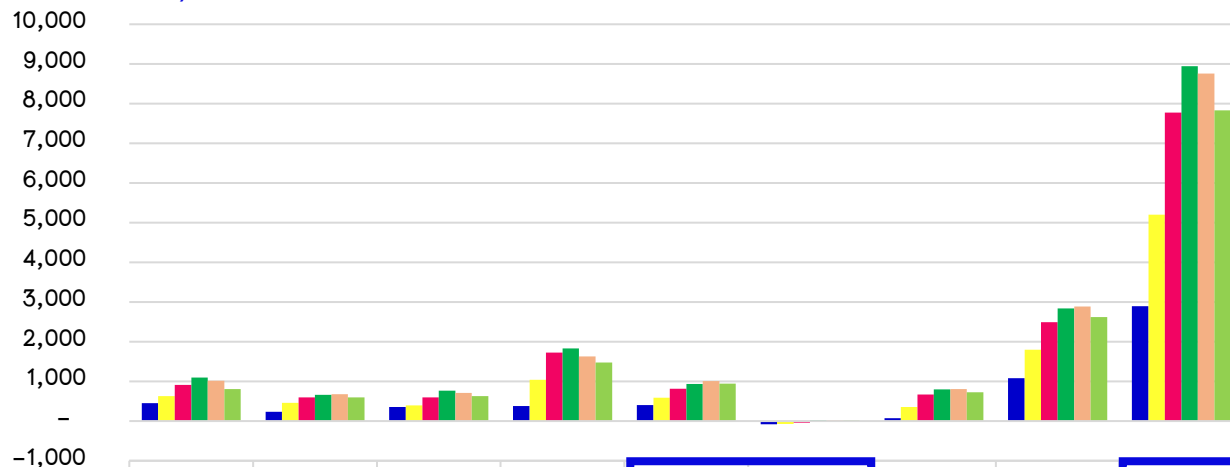
ณ 31 พฤษภาคม 2566 เปรียบเทียบ 3 เกณฑ์การประเมินฯ ดังนี้

Risk Score ระดับ 0 - 7	เกณฑ์กระทรวง (NI)		เกณฑ์เขต 8 (NI)		เกณฑ์เขต 8 (EBITDA)	
	จำนวน (แห่ง)	ร้อยละ	จำนวน (แห่ง)	ร้อยละ	จำนวน (แห่ง)	ร้อยละ
0	48	54.55	11	12.50	18	20.45
1	28	31.82	55	62.50	49	55.68
2	5	5.68	4	4.55	3	3.41
3	3	3.41	9	10.23	11	12.50
4	2	2.27	3	3.41	2	2.27
	วังยาง, ศรีเชียงใหม่		ธาตุพนม, หนองหาน, บ้านผือ			
5	1	1.14	0	0.00	1	1.14
	โพธิ์ตาก				วังสะพุง	
6	1	1.14	3	3.41	1	1.14
	พระอ.มันฯ		วังยาง, วังสะพุง, โนนสะอาด		วังยาง	
7	0	0.00	3	3.41	3	3.41
			พระอ.มันฯ ศรีเชียงใหม่, โพธิ์ตาก		พระอ.มันฯ ศรีเชียงใหม่, โพธิ์ตาก	
รวมเขต 8	88	100.00	88	100.00	88	100.00

## แนวโน้มทุนสำรองสุทธิ (NWC) รายจังหวัด

## ทุนสำรองสุทธิ (NWC) รายจังหวัด

(หน่วย:ล้านบาท)



	นครพนม	บึงกาฬ	เลย	สกลนคร	หนองคาย	ท่าบ่อ	หนองบัวลำภู	อุดรธานี	รวมเขต 8
■ Q4Y63	449	237	352	381	407	-79	70	1,079	2,896
■ Q4Y64	629	459	399	1,043	590	-74	358	1,799	5,203
■ Q4Y65	914	599	600	1,728	816	-43	666	2,494	7,774
■ Q1Y66	1,094	661	766	1,828	932	28	796	2,836	8,941
■ Q2Y66	1,015	674	710	1,626	1,009	23	808	2,886	8,752
■ พ.ค.-66	807	593	629	1,478	943	28	726	2,624	7,828
<b>%Growth Q4Y64-พ.ค.66</b>	28	29	58	42	60	138	103	46	50

จังหวัด	NWC					
	Q4Y63	Q4Y64	Q4Y65	Q1Y66	Q2Y66	พ.ค.-66
นครพนม	448,966,183	628,778,709	913,853,936	1,093,769,268	1,015,563,855	806,862,620
บึงกาฬ	236,520,559	458,849,695	598,944,692	661,326,617	673,692,670	592,698,889
เลย	352,339,724	398,646,174	599,892,149	765,898,793	710,265,673	629,068,268
สกลนคร	381,354,268	1,043,118,171	1,728,115,401	1,827,654,023	1,626,554,988	1,478,622,100
หนองคาย	407,943,593	590,701,274	816,483,340	932,311,208	1,008,808,606	942,880,101
ยกเว้นท่าบ่อ)						
ท่าบ่อ	-79,953,746	-74,005,380	-43,672,504	28,419,123	23,361,085	27,715,194
หนองบัวลำภู	70,467,959	357,978,511	666,181,348	795,747,425	808,460,386	725,825,269
อุดรธานี	1,078,624,067	1,798,792,521	2,493,782,497	2,835,903,110	2,885,717,362	2,624,555,452
รวมเขต 8	2,896,262,606	5,202,859,676	7,773,580,858	8,941,029,567	8,752,424,626	7,828,227,893

ทุนสำรองสุทธิ (NWC) = สินทรัพย์หมุนเวียน - หนี้สินหมุนเวียน

ที่มา : <http://hfo.moph.go.th/> ณ วันที่ 14 มิถุนายน 2566

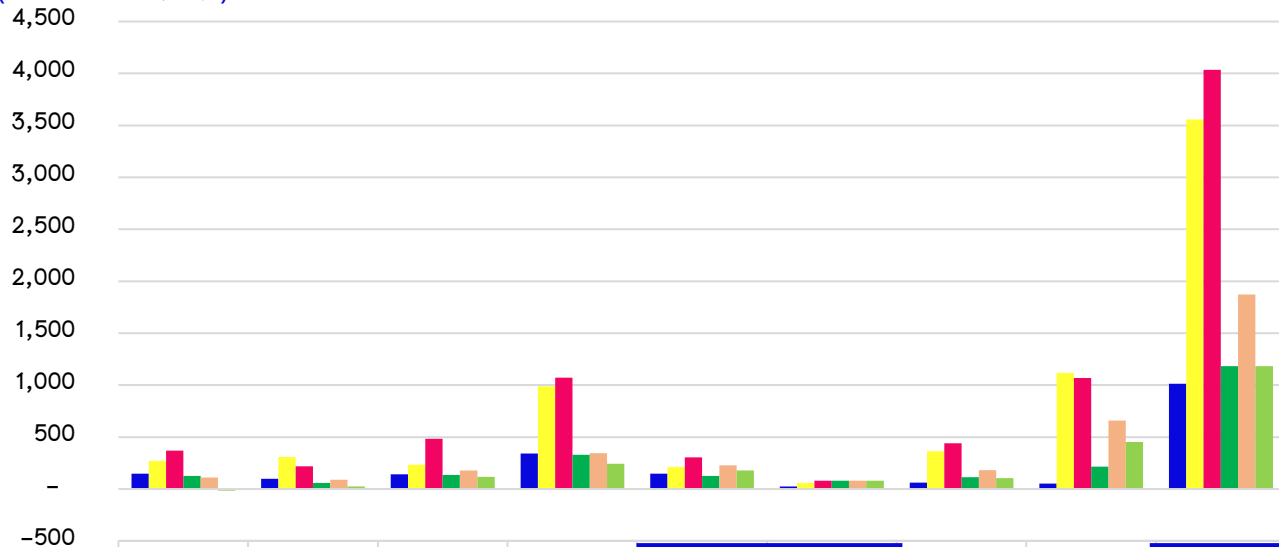


# แนวโน้มผลประกอบการ EBITDA เขตสุขภาพที่ 8 ปี Q4Y63-31 พ.ค. 66

## แนวโน้ม(กำไร/ขาดทุน) ไม่รวมงบลงทุน (EBITDA) รายจังหวัด

## (กำไร/ขาดทุน) ไม่รวมงบลงทุน (EBITDA) รายจังหวัด

(หน่วย:ล้านบาท)



จังหวัด	EBITDA					
	Q4Y63	Q4Y64	Q4Y65	Q1Y66	Q2Y66	พ.ค.-66
นครพนม	146,960,606	271,257,597	368,569,448	126,292,323	111,420,393	-16,128,830
บึงกาฬ	97,414,105	307,934,887	219,359,643	58,678,089	88,899,982	23,597,252
เลย	140,285,504	235,114,693	483,967,621	134,425,875	178,608,933	117,086,412
สกลนคร	340,897,017	988,863,468	1,071,000,761	328,846,849	346,063,656	243,688,442
หนองคาย	148,622,237	212,671,650	303,649,443	126,879,517	228,990,675	177,606,419
ท่าบ่อ	24,991,372	58,433,112	78,584,860	78,923,457	78,717,655	80,479,030
หนองบัวลำภู	60,027,695	364,033,280	439,236,526	114,350,034	180,103,338	103,769,086
อุดรธานี	53,230,121	1,118,775,969	1,069,244,812	214,664,745	660,212,033	452,095,762
รวมเขต 8	1,012,428,657	3,557,084,655	4,033,613,115	1,183,060,892	1,873,016,665	1,182,193,571

	นครพนม	บึงกาฬ	เลย	สกลนคร	หนองคาย	ท่าบ่อ	หนองบัวลำภู	อุดรธานี	รวมเขต 8
Q4Y63	147	97	140	341	149	25	60	53	1,012
Q4Y64	271	308	235	989	213	58	364	1,119	3,557
Q4Y65	369	219	484	1,071	304	79	439	1,069	4,034
Q1Y66	126	59	134	329	127	79	114	215	1,183
Q2Y66	111	89	179	346	229	79	180	660	1,873
พ.ค.-66	-16	23	117	244	178	80	104	452	1,182

EBITDA (กำไร/ขาดทุน) ไม่รวมงบลงทุน

ที่มา : <http://hfo.moph.go.th/> ณ วันที่ 14 มิถุนายน 2566



# สถานการณ์การเงินการคลัง เขตสุขภาพที่ 8 รายจังหวัด ณ 31 พ.ค.66

ลำดับ	จังหวัด	เงินสดและรายการเทียบเท่าเงินสด (รวมเงินงบประมาณ)	เงินสดและรายการเทียบเท่าเงินสด (เงินบำรุง) (ไม่รวมเงินงบประมาณ)	หนี้สินหมุนเวียน	เงินบำรุงคงเหลือ (หักหนี้แล้ว)	ลูกหนี้ค่ารักษาพยาบาล	เจ้าหนี้ ยา	เจ้าหนี้ วัสดุ การแพทย์ทั่วไป	เจ้าหนี้ วัสดุ วิทยาศาสตร์และการแพทย์	เจ้าหนี้การค้า บุคคลภายนอก+เจ้าหนี้ วัสดุ/ครุภัณฑ์ ทุกประเภท	เจ้าหนี้ งบลงทุน UC	รวมเจ้าหนี้การค้า	รวมเจ้าหนี้ค่าจ้าง เหมา LAB, X-Ray	เจ้าหนี้ค่ารักษา ตามจ่าย
		[1]	[2]	[3]	[4] = [2]-[3]	[5]	[6]	[7]	[8]	[9]	[10]	[11]=[6]+[7]+[8]+[9]+[10]	[14]	[15]
1	นครพนม	727,257,425	705,732,789	447,173,151	258,559,638	413,604,253	81,533,736	48,003,745	51,202,435	130,202,637	10,019,400	320,961,954	32,806,431	16,400,225
2	บึงกาฬ	519,172,569	519,134,473	227,953,956	291,180,517	197,076,029	38,103,479	29,758,030	16,886,757	33,875,162	7,098,450	125,721,877	14,117,974	6,935,713
3	เลย	611,622,393	611,299,695	561,096,971	50,202,723	378,680,607	154,820,412	96,410,793	32,181,642	53,540,875	3,994,450	340,948,172	76,124,616	17,064,769
4	สกลนคร	1,051,691,601	1,046,898,714	732,619,779	314,278,935	859,049,814	151,301,694	120,697,227	61,064,611	103,681,296	3,184,055	439,928,883	79,076,966	402,807
5	หนองคาย	798,768,740	796,379,258	262,006,160	534,373,098	279,508,794	70,327,546	37,144,522	18,446,387	27,080,537	4,009,250	157,008,241	13,216,856	11,875,813
6	รพ.ท่าบ่อ	76,576,837	75,534,240	205,510,756	-129,976,516	97,808,356	47,236,558	67,883,242	10,858,883	23,571,079	70,000	149,619,763	10,926,273	1,147,830
7	หนองบัวลำภู	652,604,504	652,604,504	311,294,481	341,310,023	276,880,977	81,606,564	54,145,805	29,825,396	55,341,151	1,898,570	222,817,485	16,884,728	3,244,140
8	อุดรธานี	2,466,584,736	2,466,531,236	1,525,038,136	941,493,100	1,189,956,775	211,849,369	274,813,829	69,108,929	392,077,622	5,801,672	953,651,421	62,765,678	36,893,592
รวมเขตสุขภาพที่ 8		6,904,278,806	6,874,114,910	4,272,693,391	2,601,421,519	3,692,565,605	836,779,357	728,857,192	289,575,040	819,370,360	36,075,847	2,710,657,796	305,919,521	93,964,888

จังหวัด	ลูกหนี้ค่ารักษาพยาบาล					
	Q4Y63	Q4Y64	Q4Y65	Q1Y66	Q2Y66	พ.ค.-66
นครพนม	307,042,929	586,313,097	491,116,049	511,658,345	450,847,806	413,604,253
บึงกาฬ	125,923,940	314,539,724	191,030,961	201,817,109	197,372,291	197,076,029
เลย	291,334,956	414,297,593	353,587,806	412,227,235	383,166,286	378,680,607
สกลนคร	413,333,326	1,153,167,708	909,699,084	1,048,191,919	827,969,111	859,049,814
หนองคาย	175,421,561	460,349,926	384,232,487	387,504,133	388,754,835	377,317,150
หนองบัวลำภู	103,643,645	334,504,901	283,788,077	307,705,296	288,892,680	276,880,977
อุดรธานี	537,791,932	1,370,114,174	1,096,620,466	1,364,804,919	1,255,388,620	1,189,956,775
รวมเขต 8	1,012,428,657	3,557,084,655	4,033,613,115	1,183,060,892	1,873,016,665	3,692,565,605

จังหวัด	เปรียบเทียบผลต่างลูกหนี้คงเหลือ Q4Y65 - พ.ค.66			
	Q4Y65	พ.ค.-66	ผลต่าง	ร้อยละผลต่าง
นครพนม	491,116,049	413,604,253	-77,511,796	-15.78
บึงกาฬ	191,030,961	197,076,029	6,045,068	3.16
เลย	353,587,806	378,680,607	25,092,801	7.10
สกลนคร	909,699,084	859,049,814	-50,649,270	-5.57
หนองคาย	384,232,487	377,317,150	-6,915,337	-1.80
หนองบัวลำภู	283,788,077	276,880,977	-6,907,100	-2.43
อุดรธานี	1,096,620,466	1,189,956,775	93,336,310	8.51
รวมเขต 8	3,710,074,929	3,692,565,605	-17,509,324	-0.47

# ลูกหนี้ค่ารักษาพยาบาล แยกรายสิทธิ รายจังหวัด

ลูกหนี้ค่ารักษาพยาบาล (แยกรายสิทธิ) ณ 31 พฤษภาคม 2566

ลำดับ	จังหวัด	ลูกหนี้ค่ารักษาพยาบาล (แยกรายสิทธิ) ณ 31 พฤษภาคม 2566										
		EMS	UC	UC- COVID-19	ปกส.	จ่ายตรง	ต่างด้าว/ สถานะและ สิทธิ	ชำระเงิน	เบิกต้นสังกัด	พรบ.	อปท.	รวม
1	นครพนม	960,150	224,288,966	6,169,535	29,874,971	68,085,639	3,297,242	45,763,935	3,621,705	7,118,263	24,423,847	413,604,253
2	บึงกาฬ	159,950	127,402,446	0	9,157,587	22,540,870	870,290	21,254,286	803,629	3,159,232	11,727,741	197,076,029
3	เลย	1,014,050	177,060,753	0	22,352,245	72,897,945	9,940,094	46,087,961	2,170,960	13,860,269	33,296,331	378,680,607
4	สกลนคร	280,400	530,752,454	5,197,737	54,322,202	137,387,632	4,573,727	21,882,932	4,420,758	33,668,516	66,563,455	859,049,814
5	หนองคาย ไม่รวมท่าบ่อ	876,711	154,406,396	0	20,730,508	32,507,992	3,988,410	39,559,481	1,529,310	3,970,004	21,939,981	279,508,794
6	รพร.ท่าบ่อ	24,400	52,928,514	61,220	4,601,479	23,658,396	3,557,062	4,093,086	1,231,550	767,536	6,885,113	97,808,356
7	หนองบัวลำภู	149,200	110,618,802	37,778,108	26,513,990	46,498,561	1,318,697	25,568,612	2,718,268	7,143,611	18,573,129	276,880,977
8	อุดรธานี	569,400	743,882,069	5,808,869	141,300,474	150,189,301	11,203,628	47,113,853	7,535,378	15,942,911	66,410,892	1,189,956,775
รวมเขตสุขภาพที่ 8		4,034,261	2,121,340,400	55,015,469	308,853,457	553,766,336	38,749,149	251,324,146	24,031,557	85,630,342	249,820,489	3,692,565,605

# แนวโน้มเจ้าหน้าที่การค้า รายจังหวัด ปี Q4Y63-31 พ.ค.66

จังหวัด	แนวโน้มเจ้าหน้าที่การค้า					
	Q4Y63	Q4Y64	Q4Y65	Q1Y66	Q2Y66	พ.ค.-66
นครพนม	227,736,287	273,428,949	294,464,277	316,573,977	317,986,188	320,961,954
บึงกาฬ	191,707,523	167,213,654	120,761,368	134,497,987	125,163,337	125,721,877
เลย	406,142,057	403,214,027	392,071,157	421,041,789	397,469,098	340,948,172
สกลนคร	875,559,317	892,633,697	530,784,917	651,768,063	555,958,608	439,928,883
หนองคาย	400,143,237	450,305,046	347,532,093	337,068,099	324,292,902	306,628,004
หนองบัวลำภู	285,458,970	269,705,434	207,008,571	188,785,944	195,966,113	222,817,485
อุดรธานี	746,717,321	1,004,720,383	693,139,540	906,353,545	960,059,934	953,651,421
รวมเขต 8	3,133,464,712	3,461,221,189	2,585,761,923	2,956,089,404	2,876,896,180	2,710,657,796



# หนังสือการเฝ้าระวังโรค ภาพรวมเขต 8 ปี 2563-2566 (ข้อมูล ณ 31 พฤษภาคม 2566)

จังหวัด	หนึ่งปี 2565	หนึ่งปี 2566	รวมหนึ่งปี 2563-2566
อุดรธานี	24,285,540	37,315,625	61,601,165
สกลนคร	13,455,042	32,385,380	45,840,422
เลย	11,470,444	27,599,510	39,069,954
หนองคาย	3,242,599	9,224,939	12,467,538
หนองบัวลำภู	46,717	10,196,700	10,243,417
นครพนม	77,986	8,050,785	8,128,771
บึงกาฬ	0	4,406,895	4,406,895
ภาพรวมเขต 8	52,578,328	129,179,833	181,758,161

ที่มา : องค์การเฝ้าระวังโรค และหน่วยบริการในเขตสุขภาพที่ 8 ณ วันที่ 6 มิถุนายน 2566



# สถานการณ์เงินบำรุงคงเหลือ (หักหนี้แล้ว) ติดลบ ณ 31 พฤษภาคม 2566

สถานการณ์เงินบำรุงคงเหลือ (หักหนี้แล้ว) ติดลบ จำนวน 13 แห่ง  
 ในเขตสุขภาพที่ 8 รายโรงพยาบาล เรียงลำดับ จากติดลบมากที่สุดไปหาน้อยที่สุด

ลำดับ	จังหวัด	รหัส	หน่วยงาน	เงินบำรุงคงเหลือ (หักหนี้แล้ว)	Cash Ratio	NWC	NI MOPH	Risk Scoring	EBITDA MOPH
1	สกลนคร	10710	สกลนคร,รพศ.	-256,189,157.13	0.39	435,012,431.20	161,193,618.27	1	235,086,324.11
2	หนองคาย	11448	สมเด็จพระยุพราชท่าบ่อ,รพท.	-129,976,516.32	0.37	27,715,194.29	167,729,328.72	3	80,479,029.89
3	เลย	10705	เลย,รพท.	-99,984,413.53	0.65	219,923,506.97	24,746,696.67	1	51,945,352.29
4	นครพนม	11451	สมเด็จพระยุพราชธาตุพนม,รพช.	-59,281,384.24	0.34	23,443,472.78	-24,100,408.27	3	-16,605,382.12
5	เลย	11036	วังสะพุง,รพช.	-24,199,543.36	0.66	25,188,703.27	-9,473,971.98	3	-2,322,676.84
6	นครพนม	10711	นครพนม,รพท.	-21,561,933.13	0.85	221,615,030.30	-45,129,973.02	1	-5,402,559.32
7	สกลนคร	11097	บ้านม่วง,รพช.	-18,072,348.83	0.31	3,544,036.32	-11,534,249.99	6	-6,178,738.57
8	อุดรธานี	11018	หนองหาน,รพช.	-15,817,122.37	0.74	39,544,407.15	-5,917,603.04	2	6,092,660.29
9	อุดรธานี	11446	สมเด็จพระยุพราชบ้านดุง,รพช.	-8,722,309.12	0.88	48,152,834.89	-8,911,198.04	1	6,238,755.34
10	อุดรธานี	11023	บ้านผือ,รพช.	-8,598,638.33	0.86	38,057,474.61	-18,592,471.48	1	-8,043,446.01
11	เลย	11447	สมเด็จพระยุพราชด่านซ้าย,รพช.	-7,041,539.84	0.85	21,790,876.14	-944,673.55	2	3,835,762.24
12	อุดรธานี	11017	โนนสะอาด,รพช.	-6,967,143.08	0.74	8,701,917.50	7,542,685.48	2	9,403,944.70
13	หนองคาย	11044	ศรีเชียงใหม่,รพช.	-6,360,909.74	0.61	3,225,459.27	-8,359,667.13	4	-6,693,829.92
14	สกลนคร	11091	พระอาจารย์ฝั้นอาจาริ,รพช.	-5,428,706.56	0.81	56,699,855.94	4,305,869.28	0	4,761,504.16
15	หนองคาย	28778	โพธิ์ตาก,รพช.	-4,205,509.36	0.69	1,610,277.21	-4,667,111.14	5	-1,515,870.08
16	อุดรธานี	11014	หนองวัวซอ,รพช.	-4,082,647.77	0.83	13,603,167.16	21,780,064.13	0	19,806,082.23
17	นครพนม	40840	วังยาง,รพช.	-3,325,650.55	0.65	4,378,039.24	-6,426,291.83	4	-5,306,759.11
18	อุดรธานี	11020	ไชยวาน,รพช.	-881,165.37	0.94	11,164,859.18	12,163,263.42	0	10,278,815.79
รวมเงินบำรุงคงเหลือติดลบ เขตสุขภาพที่ 8				-680,696,638.63		1,203,371,543.42	255,403,906.50		375,858,969.07

# สถานการณ์เงินบำรุงคงเหลือ (หักหนี้แล้ว) ติดลบ

เปรียบเทียบข้อมูลเงินบำรุงคงเหลือ (หักหนี้แล้ว) เดือน เมษายน – พฤษภาคม 2566

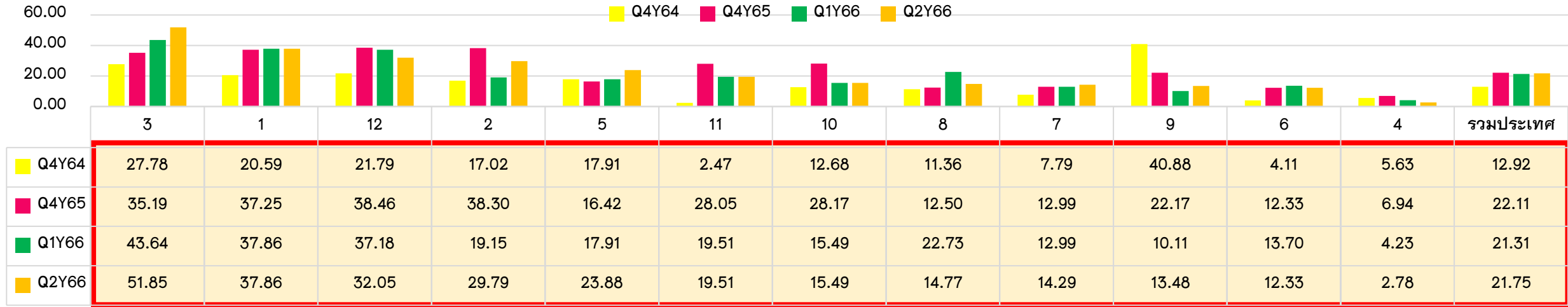
**ติดลบ จำนวน 18 แห่ง** ในเขตสุขภาพที่ 8 รายโรงพยาบาล เรียงลำดับ จากติดลบมากที่สุดไปหาน้อยที่สุด

ลำดับ	จังหวัด	หน่วยงาน	เดือน เมษายน 2566						เดือน พฤษภาคม 2566					
			เงินบำรุงคงเหลือ (หักหนี้แล้ว)	Cash Ratio	NWC	NI MOPH	Risk Scoring	EBITDA MOPH	เงินบำรุงคงเหลือ (หักหนี้แล้ว)	Cash Ratio	NWC	NI MOPH	Risk Scoring	EBITDA MOPH
1	สกลนคร	สกลนคร,รพศ.	-252,441,557.34	0.40	416,290,025.61	153,248,367.13	1	213,288,241.00	-256,189,157.13	0.39	435,012,431.20	161,193,618.27	1	235,086,324.11
2	หนองคาย	สมเด็จพระพุทธพรหมราชทำบ่อ,รพท.	-127,125,197.15	0.39	22,509,943.95	130,768,462.86	3	78,068,279.56	-129,976,516.32	0.37	27,715,194.29	167,729,328.72	3	80,479,029.89
3	เลย	เลย,รพท.	-92,634,531.62	0.67	222,408,724.06	34,036,598.97	1	52,865,232.26	-99,984,413.53	0.65	219,923,506.97	24,746,696.67	1	51,945,352.29
4	นครพนม	สมเด็จพระพุทธพรหมราชธาตุพนม,รพท.	-47,887,782.68	0.48	43,402,316.81	-16,662,756.70	3	-10,677,564.01	-59,281,384.24	0.34	23,443,472.78	-24,100,408.27	3	-16,605,382.12
5	เลย	วังสะพุง,รพช.	-18,848,711.59	0.76	30,823,836.01	-3,982,635.37	3	1,372,308.30	-24,199,543.36	0.66	25,188,703.27	-9,473,971.98	3	-2,322,676.84
6	นครพนม	นครพนม,รพท.							-21,561,933.13	0.85	221,615,030.30	-45,129,973.02	1	-5,402,559.32
7	สกลนคร	บ้านม่วง,รพช.	-7,619,422.43	0.69	12,061,623.07	-8,965,076.04	3	-4,935,919.58	-18,072,348.83	0.31	3,544,036.32	-11,534,249.99	6	-6,178,738.57
8	อุดรธานี	หนองหาน,รพช.	-1,735,530.90	0.97	54,223,980.45	9,150,182.85	0	15,599,804.55	-15,817,122.37	0.74	39,544,407.15	-5,917,603.04	2	6,092,660.29
9	อุดรธานี	สมเด็จพระพุทธพรหมราชบ้านดุง,รพช.							-8,722,309.12	0.88	48,152,834.89	-8,911,198.04	1	6,238,755.34
10	อุดรธานี	บ้านผือ,รพช.							-8,598,638.33	0.86	38,057,474.61	-18,592,471.48	1	-8,043,446.01
11	เลย	สมเด็จพระพุทธพรหมราชด่านซ้าย,รพช.	-4,766,529.20	0.91	24,442,491.87	1,325,654.85	1	5,163,150.21	-7,041,539.84	0.85	21,790,876.14	-944,673.55	2	3,835,762.24
12	อุดรธานี	โนนสะอาด,รพช.	-3,520,538.69	0.87	13,436,682.10	11,565,698.01	0	12,478,138.86	-6,967,143.08	0.74	8,701,917.50	7,542,685.48	2	9,403,944.70
13	หนองคาย	ศรีเชียงใหม่,รพช.	-3,446,936.44	0.80	6,604,814.14	-3,964,293.64	3	-3,383,177.56	-6,360,909.74	0.61	3,225,459.27	-8,359,667.13	4	-6,693,829.92
14	สกลนคร	พระอาจารย์ฝั้นอาจารโ,รพช.	-3,834,516.98	0.87	55,284,031.01	3,255,020.65	0	2,966,760.73	-5,428,706.56	0.81	56,699,855.94	4,305,869.28	0	4,761,504.16
15	หนองคาย	โพธิ์ตาก,รพช.	-4,501,426.08	0.73	1,840,560.63	-3,792,040.57	4	-1,370,018.21	-4,205,509.36	0.69	1,610,277.21	-4,667,111.14	5	-1,515,870.08
16	อุดรธานี	หนองวัวซอ,รพช.							-4,082,647.77	0.83	13,603,167.16	21,780,064.13	0	19,806,082.23
17	นครพนม	วังยาง,รพช.	-3,152,856.24	0.67	4,998,743.43	-5,132,926.18	2	-4,652,936.37	-3,325,650.55	0.65	4,378,039.24	-6,426,291.83	4	-5,306,759.11
18	อุดรธานี	ไชยวาน,รพช.							-881,165.37	0.94	11,164,859.18	12,163,263.42	0	10,278,815.79
รวมเขต 8			-571,515,537.34		908,327,773.14	300,850,256.82		356,782,299.74	-680,696,638.63		1,203,371,543.42	255,403,906.50		375,858,969.07

# ผลการประเมิน 7 Plus Efficiency Score ปี Q4Y64 – พ.ค.66

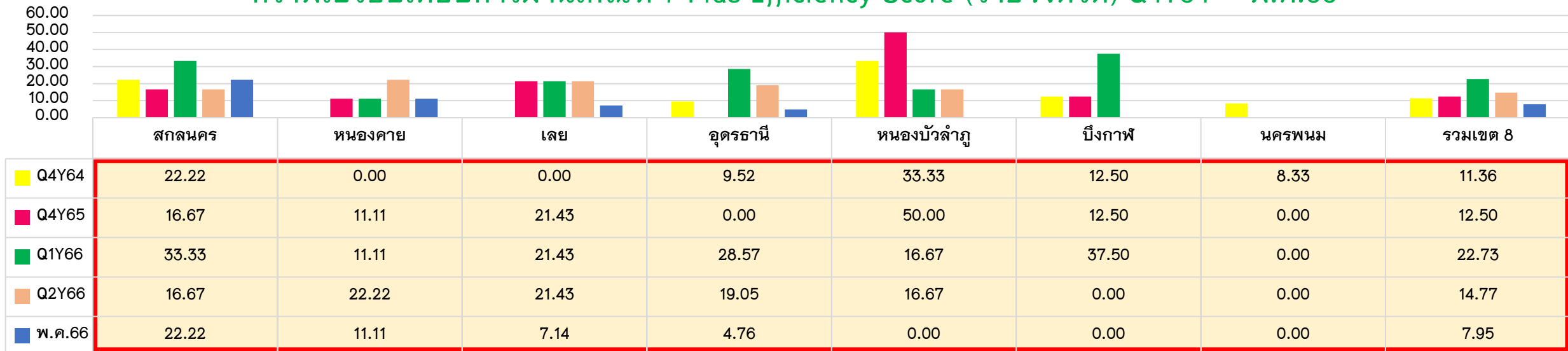
## กราฟเปรียบเทียบการผ่านเกณฑ์ 7 Plus Efficiency Score (รายเขต) Q4Y64 – Q2Y66

เป้าหมาย :  $\geq$  ร้อยละ 65



ที่มา : <http://hfo.moph.go.th/> ณ วันที่ 14 มิถุนายน 2566

## กราฟเปรียบเทียบการผ่านเกณฑ์ 7 Plus Efficiency Score (รายจังหวัด) Q4Y64 – พ.ค.66



# ผลการประเมิน 7 Plus Efficiency Score ณ 31 พ.ค. 2566

ลำดับ	จังหวัด	จำนวน หน่วยบริการ  (แห่ง)	1. Operating Margin	2. Return on Asset	3. A Payment Period	4. A Collection Period-UC	5. A Collection Period -CSMBS	6. A Collection Period-SSS	7. Inventory Management	สรุปผลการประเมิน 7 Plus ภาพรวม จังหวัด	หมายเหตุ รพ.ที่ผ่าน
			ค่ากลางกลุ่ม	ค่ากลางกลุ่ม	Cash >0.8 =90 วัน, Cash <0.8 =180 วัน	60 วัน	60 วัน	120 วัน	60 วัน		
			ผ่าน (แห่ง)	ผ่าน (แห่ง)	ผ่าน (แห่ง)	ผ่าน (แห่ง)	ผ่าน (แห่ง)	ผ่าน (แห่ง)	ผ่าน (แห่ง)		
1	นครพนม	12	0	0	4	2	1	0	4	0	
2	บึงกาฬ	8	0	1	5	4	4	8	2	0	
3	เลย	14	4	3	3	10	3	9	6	1	นาดัง
4	สกลนคร	18	1	1	11	12	8	14	8	4	สกลนคร, บ้านม่วง, ส่องดาว, โพนนาแก้ว
5	หนองคาย	9	3	2	2	3	2	1	4	1	หนองคาย
6	หนองบัวลำภู	6	1	2	0	1	0	5	3	0	
7	อุดรธานี	21	4	6	4	16	8	5	7	1	อุดรธานี
จำนวนแห่งในเขต		88	13	15	29	48	26	42	34	7	
ประเมิน		100.00	14.77	17.05	32.95	54.55	29.55	47.73	38.64	7.95	
ผลการดำเนินงาน ระยะเวลาสั้นที่สุด					18 วัน โพนนาแก้ว	17 วัน สระใคร	34 วัน หนองคาย	24 วัน บ้านดุง	28 วัน นครพนม	หมายเหตุ	
ผลการดำเนินงาน ระยะเวลามากที่สุด					331 วัน โพธิ์ตาก	315 วัน วังยาง	555 วัน น้ำโสม	2,071 วัน โพธิ์ตาก	128 วัน กู่แก้ว		

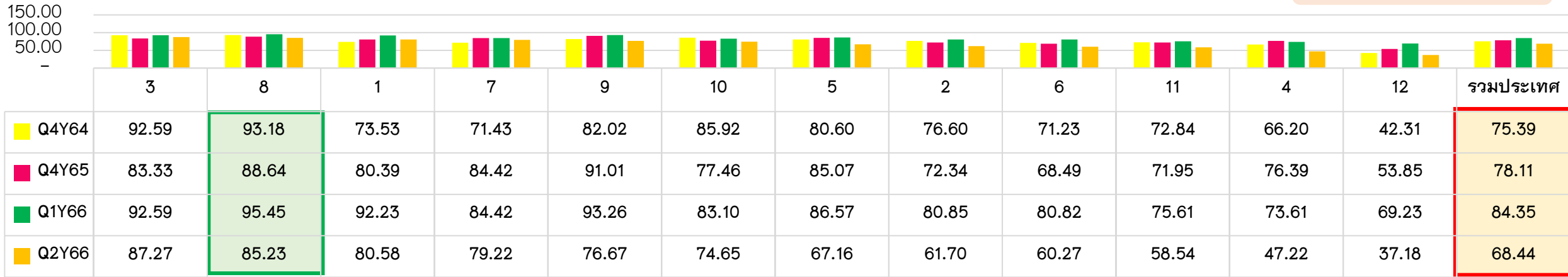
หมายเหตุ ค่ากลาง 1. Operating Margin และ 2. Return on Asset เทียบค่ากลางกลุ่มจาก ไตรมาสที่ 2/2566

ที่มา : <http://hfo.moph.go.th/> ณ วันที่ 14 มิถุนายน 2566

# สรุปผลการประเมิน Unit Cost

กราฟเปรียบเทียบการผ่านเกณฑ์ Unit Cost (รายเขต) Q4Y64 – Q2Y66

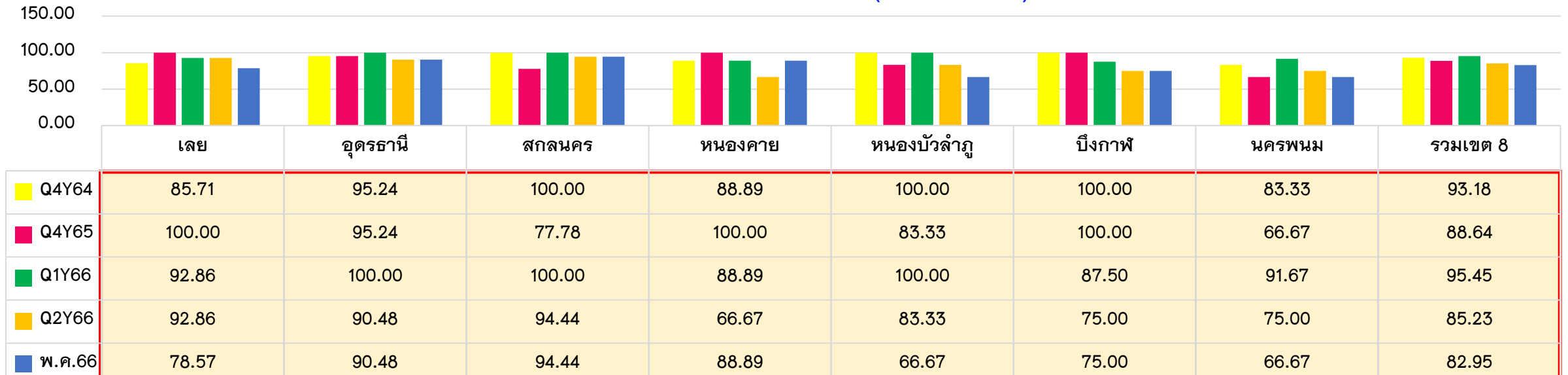
เป้าหมาย :  $\geq$  ร้อยละ 85



Q4Y64 Q4Y65 Q1Y66 Q2Y66

ที่มา : <http://hfo.moph.go.th/> ณ วันที่ 14 มิถุนายน 2566

กราฟเปรียบเทียบการผ่านเกณฑ์ Unit Cost (รายจังหวัด) Q4Y64 – พ.ค.66



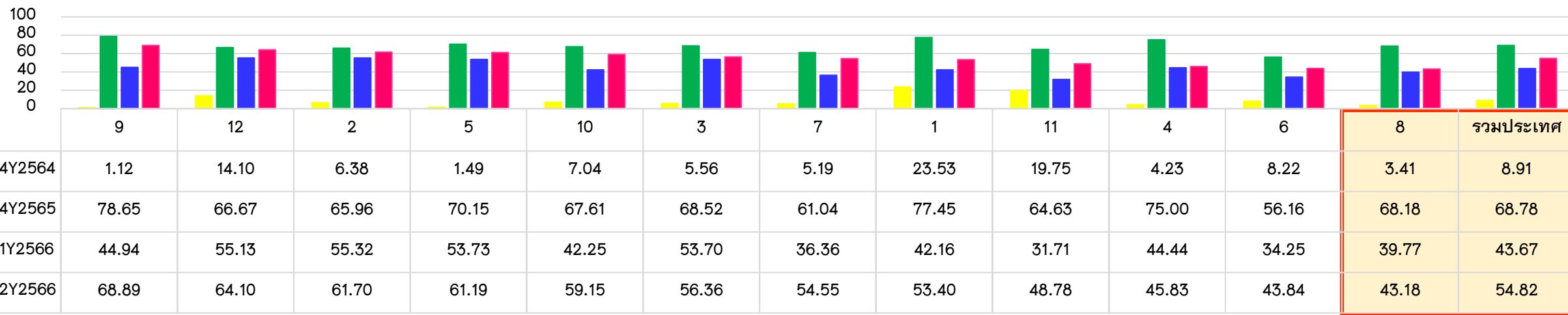
# สรุปผลการประเมิน Unit Cost ณ 31 พฤษภาคม 2566

ลำดับ	จังหวัด	จำนวน หน่วย บริการ	จำนวน(แห่ง)				หมายเหตุ รพ.ไม่ผ่านเกณฑ์
			(แห่ง)	ผ่าน(แห่ง)	ร้อยละ	ไม่ผ่าน(แห่ง)	
1	นครพนม	12	8	66.67	4	33.33	ปลาปาก , ท่าอุเทน , โพนสวรรค์ , ธาตุพนม
2	บึงกาฬ	8	6	75.00	2	25.00	เซกา , บึงโขงหลง
3	เลย	14	11	78.57	3	21.43	เลย , เชียงคาน , นาแห้ว
4	สกลนคร	18	17	94.44	1	5.56	วานรนิวาส
5	หนองคาย	9	8	88.89	1	11.11	สังคม
6	หนองบัวลำภู	6	4	66.67	2	33.33	โนนสัง , สุวรรณคูหา
7	อุดรธานี	21	19	90.48	2	9.52	หนองวัวซอ , ห้วยเกิ้ง
จำนวนแห่งในเขตสุขภาพที่ 8 ที่ผ่านการประเมิน		88	73	82.95	15	17.05	

# สรุปผลการประเมิน PLANFIN ณ 31 พฤษภาคม 2566

## กราฟเปรียบเทียบการผ่านเกณฑ์ Planfin (รายเขต) Q4Y2564 – Q2Y2566

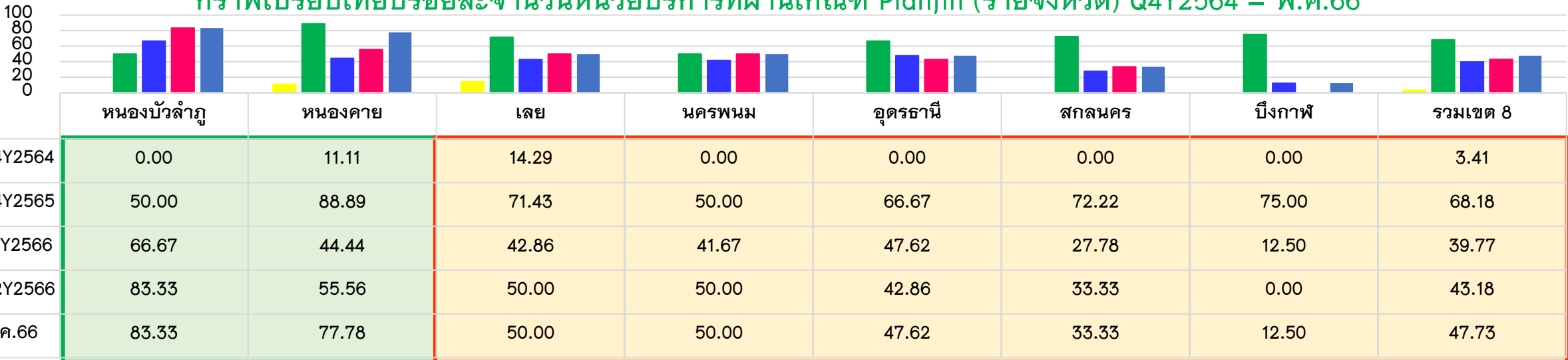
เป้าหมาย :  $\geq$  ร้อยละ 70



Q4Y2564 Q4Y2565 Q1Y2566 Q2Y2566

ที่มา : <http://hfo.moph.go.th/> ณ วันที่ 14 มิถุนายน 2566

## กราฟเปรียบเทียบร้อยละจำนวนหน่วยบริการที่ผ่านเกณฑ์ Planfin (รายจังหวัด) Q4Y2564 – พ.ค.66



# สรุปผลการประเมิน PLANFIN ณ 31 พฤษภาคม 2566

แผนที่ 1 แผนประมาณการรายได้ และค่าใช้จ่าย

จังหวัด	แผนรายได้ (ไม่รวมรายได้ UC & รายได้งบลงทุน & รายได้อื่น(ระบบบัญชีบันทึกอัตโนมัติ))					แผนค่าใช้จ่าย (ไม่รวมค่าเสื่อมราคาค่าตัดจำหน่าย & ค่าใช้จ่ายอื่น(ระบบบัญชีบันทึกอัตโนมัติ))					ผลการประเมินผลต่างของแผนและผลการดำเนินงาน			สรุปร้อยละของหน่วยบริการที่ผ่านเกณฑ์
	แผนประมาณการรายได้ทั้งปี 2566	ค่าที่ควรเป็นตามแผนรายได้	ผลการดำเนินงาน	ส่วนต่าง (บาท)	ร้อยละ เพิ่ม/ลดจากแผน	แผนประมาณการค่าใช้จ่ายทั้งปี 2566	ค่าที่ควรเป็นตามแผนค่าใช้จ่าย	ผลการดำเนินงาน	ส่วนต่าง (บาท)	ร้อยละ เพิ่ม/ลดจากแผน	ดำเนินการ			
	[1]	[2]=[1]/12*7	[3]	[4]=[3]-[2]	[5]=[4]/[2]*100	[6]	[7]=[6]/12*7	[8]	[9]=[8]-[7]	[10]=[9]/[7]*100	รายได้	คชจ.	รายได้ หรือ คชจ.	
1. จังหวัดนครพนม	2,076,425,037	1,211,247,938	1,096,066,874	-288,216,484	-23.80	2,717,817,030	1,811,878,020	1,782,132,877	-29,745,143	-1.64	2	4	6	50.00
2. จังหวัดบึงกาฬ	1,063,607,834	620,437,903	629,656,952	-79,414,938	-12.80	1,638,861,173	1,092,574,115	1,151,439,071	58,864,956	5.39	1	0	1	12.50
3. จังหวัดเลย	1,835,424,829	1,070,664,484	1,155,571,585	-68,044,968	-6.36	2,708,276,916	1,805,517,944	1,934,887,458	129,369,514	7.17	3	6	7	50.00
4. จังหวัดสกลนคร	3,908,686,090	2,280,066,886	2,316,472,961	-289,317,766	-12.69	5,161,812,295	3,441,208,197	3,678,933,455	237,725,258	6.91	1	5	6	33.33
5.จังหวัดหนองคาย	1,929,630,703	1,125,617,910	1,171,672,468	-114,748,001	-10.19	2,514,641,595	1,676,427,730	1,649,375,365	-27,052,364	-1.61	2	6	7	77.78
6.จังหวัดหนองบัวลำภู	1,092,992,497	637,578,956	600,892,725	-127,768,940	-20.04	1,486,201,456	990,800,971	1,019,718,950	28,917,979	2.92	1	4	5	83.33
7.จังหวัดอุดรธานี	5,055,618,629	2,949,110,867	2,816,184,174	-554,228,245	-18.79	7,421,052,789	4,947,368,526	4,764,028,619	-183,339,907	-3.71	0	10	10	47.62
รวมทั้งสิ้น	16,962,385,619	9,894,724,944	9,786,517,738	-108,207,206	-1.09	23,648,663,254	15,765,775,502	15,980,515,795	214,740,293	1.36	ผ่าน	ผ่าน	ผ่าน	0.00



# สรุปผลการประเมิน PLANFIN ณ 31 พฤษภาคม 2566

ลำดับ	จังหวัด	จำนวนหน่วย บริการ	จำนวน(แห่ง)				หมายเหตุ รพ.ไม่ผ่านเกณฑ์
			(แห่ง)	ผ่าน(แห่ง)	ร้อยละ	ไม่ผ่าน(แห่ง)	
1	นครพนม	12	6	50.00	6	50.00	นครพนม, ท่าอุเทน, บ้านแพง, นาแก, ศรีสงคราม, ธาตุพนม
2	บึงกาฬ	8	1	12.50	7	87.50	บึงกาฬ, พรเจริญ, โซ่พิสัย, เซกา, ปากคาด, บึงโขงหลง, บุ่งคล้า
3	เลย	14	7	50.00	7	50.00	นาด้าง, เชียงคาน, นาแห้ว, วังสะพุง, ภูหลวง, ผาขาว, เอรಾವัด
4	สกลนคร	18	6	33.33	12	66.67	สกลนคร, กุสุมาลย์, กุดบาก, พระ อจ.ผั่น, รพ.วาริชภูมิ, วานรนิवास, คำตากล้า, บ้านม่วง, โคกศรีสุพรรณ, โพนนาแก้ว, สว่างแดนดิน, พระ อจ.แบน
5	หนองคาย	9	7	77.78	2	22.22	โพธิ์ตาก, เฝ้าไร่
6	หนองบัวลำภู	6	5	83.33	1	16.67	นากลาง
7	อุดรธานี	21	10	47.62	11	52.38	อุดรธานี, หนองวัวซอ, ห้วยเกิ้ง, โนนสะอาด, หนองหาน, ไชยวาน, ศรีธาตุ, วังสามหมอ, บ้านฝ้อ, สร้างคอม, กู่แก้ว
จำนวนแห่งในเขตสุขภาพที่ 8 ที่ผ่านการประเมิน		88	42	47.73	46	52.27	



นำเสนอ คกก. CFO เขตสุขภาพที่ 8  
เพื่อทราบสถานการณ์การเงินการคลัง  
ของหน่วยบริการในเขตสุขภาพที่ 8

# THANK YOU

