

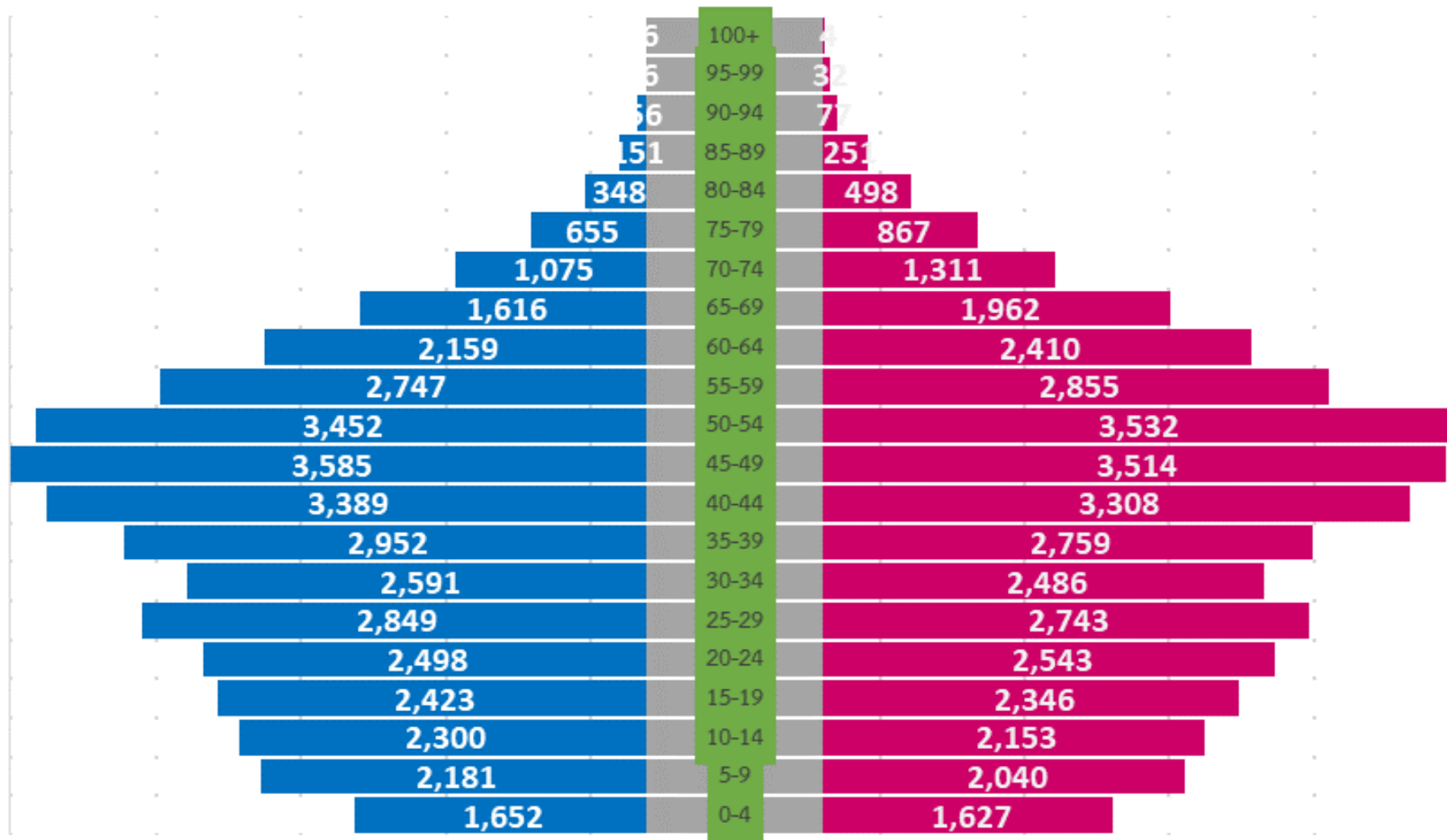
ข้อมูลการขออนุมัติจัดตั้งหน่วยไตเทียม
โรงพยาบาลพระอาจารย์ฝั้น อาจาโร
ปีงบประมาณ 2566



กรอบการนำเสนอ

- ข้อมูลทั่วไปอำเภอพรรณานิคม
- สถานการณ์โรคไตเรื้อรัง
- แผนการจัดตั้งหน่วยไตเทียม

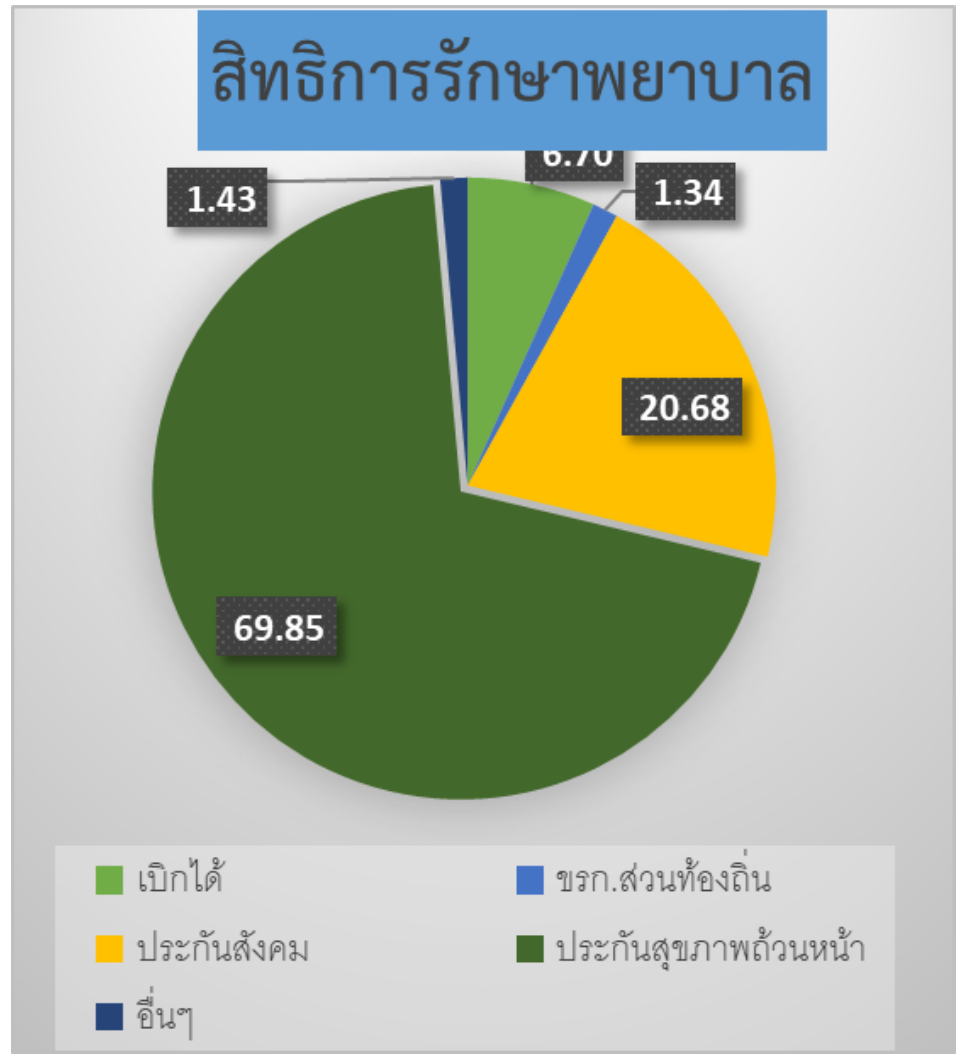
ปิรามิดประชากรพรรณานิคม



ชาย
39,903 คน

หญิง
40,531 คน

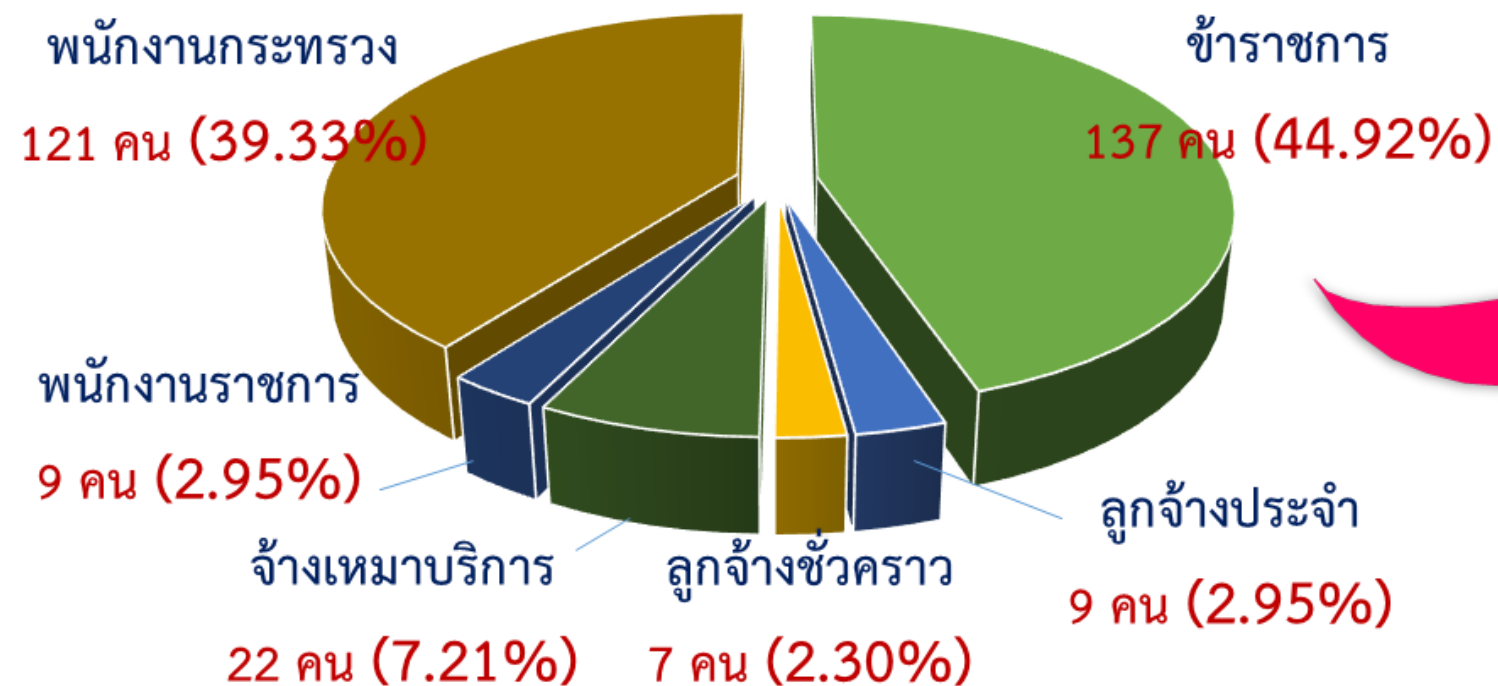
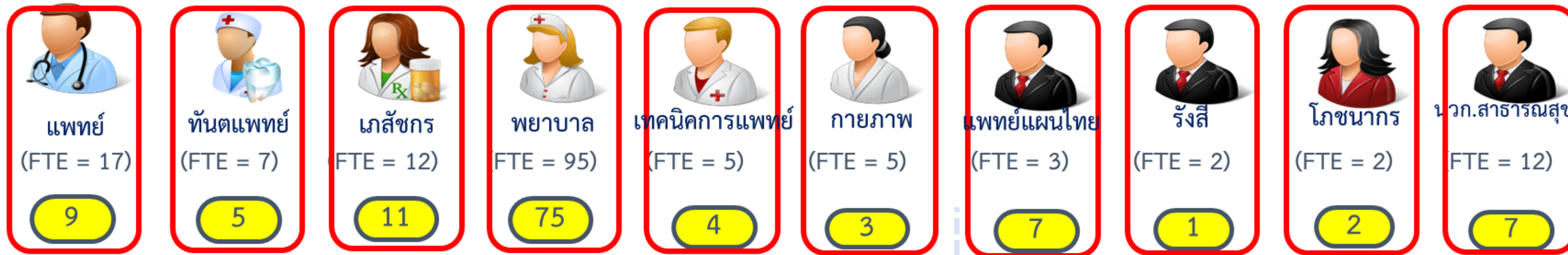
อายุ	ร้อยละ
0-9 ปี	9.54
10-19 ปี	11.85
20-29 ปี	13.61
30-39 ปี	13.83
40-49 ปี	17.68
50-59 ปี	16.15
60 ปีขึ้นไป	17.34



ประชากรรวม 80,434 คน กลุ่มอายุมากที่สุดคือวัยทำงาน 40-49 ปี (17.68%) ใกล้เคียงกับกลุ่มอายุ 60 ปีขึ้นไป (17.34%) และ 50-59 ปี (16.15%) ตามลำดับ ซึ่งมีแนวโน้มจะเข้าสู่สังคมผู้สูงอายุในอนาคตข้างหน้า

ข้อมูลบุคลากรด้านสาธารณสุข

บุคลากรสายวิชาชีพหลัก



อื่นๆ 184 คน
รวมทั้งหมด 305 คน

อัตราการสรรหาตามแผน 86.95 %
ความผูกพัน 72.56 %
ภูมิลำเนาในจังหวัด 90.16%



สถานการณ์โรคไตเรื้อรัง
อำเภอพรหมานิคคม

NAME	DATE	TIME	STATUS
ALIEWE	13:30	Deinw	
II BWTENY			
LEHMY			

สถานการณ์โรคไตเรื้อรัง

	ปี 2563	ปี 2564	ปี 2565
ผู้ป่วยไตวายที่มี eGFR < 10	76	46	39
stage 1	35	39	18
stage 2	113	101	48
stage 3	747	661	435
stage 4	289	253	279
stage 5	173	165	159
รวมทุก Stage	1357	1219	939

ในจำนวนผู้ป่วย **CKD Stage 4-5**

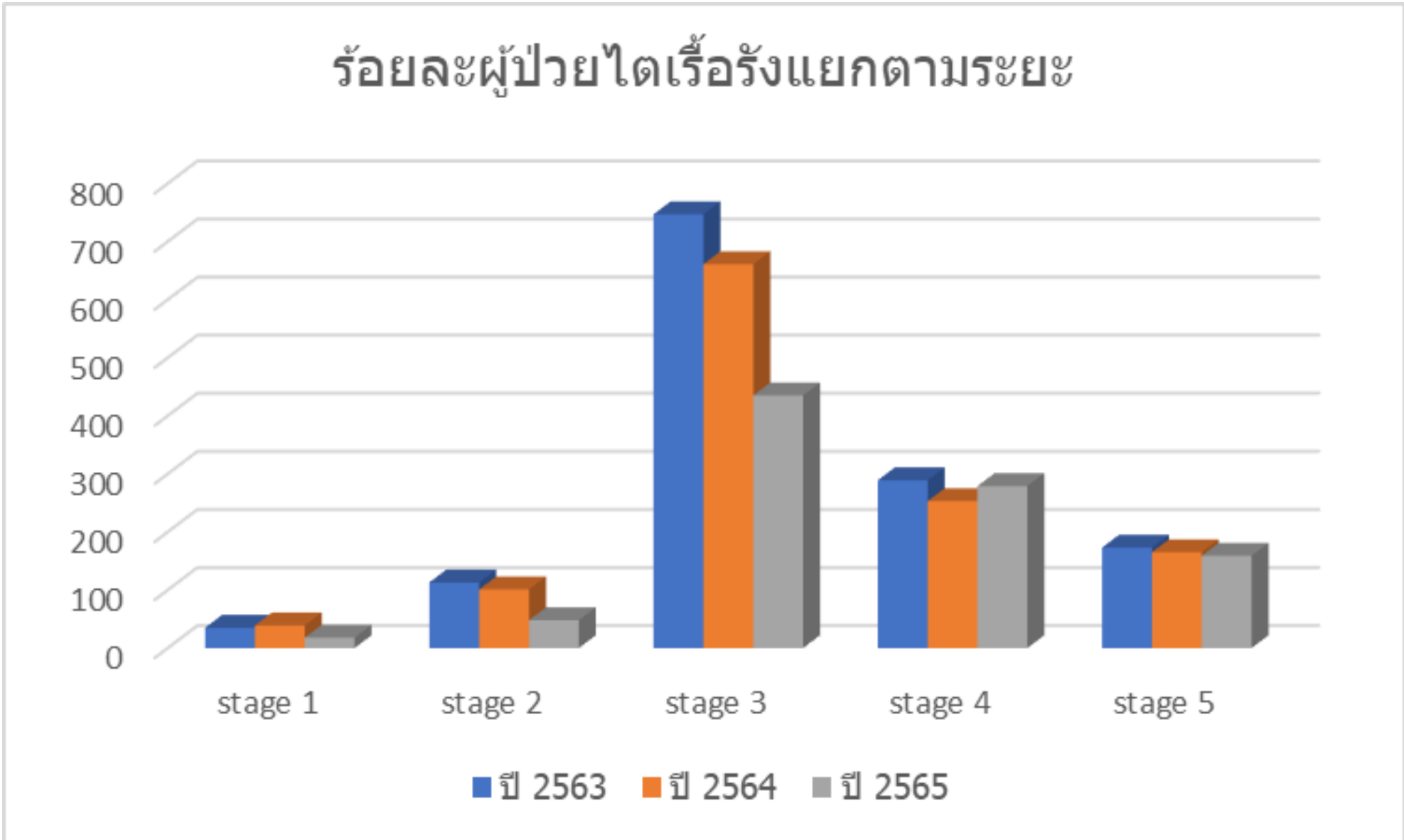
HD 60 ราย

CAPD 65 ราย

ยังไม่ได้ฟอกเลือด **379** ราย



สถานการณ์โรคไตเรื้อรัง





แผนการจัดตั้งหน่วยไตเทียม



วัตถุประสงค์

- เพื่อให้ผู้ป่วยไตเรื้อรังระยะสุดท้าย ได้รับการฟอกเลือดด้วยเครื่องไตเทียม ในสถานพยาบาลใกล้บ้าน
- เพื่อลดภาระค่าใช้จ่ายในการเดินทางของผู้ป่วยที่ต้องเดินทางไปโรงพยาบาลค่ายกฤษณ์สีวะรา โรงพยาบาลวานรนิวาส หรือโรงพยาบาลศูนย์สกลนคร
- เพื่อลดภาระของญาติผู้ป่วย ที่ต้องพาผู้ป่วยไปรับบริการโรงพยาบาลค่ายกฤษณ์สีวะรา โรงพยาบาลวานรนิวาส หรือโรงพยาบาลศูนย์สกลนคร
- เพื่อให้กลุ่มผู้ป่วยไตเรื้อรังระยะ 4-5 ที่มีข้อจำกัดด้านงบประมาณและไม่มีญาติ พาไปรับบริการ สามารถเข้าถึงบริการฟอกเลือดด้วยเครื่องไตเทียมได้มากยิ่งขึ้น

วัตถุประสงค์

- เพื่อประหยัดงบประมาณค่าใช้จ่ายของโรงพยาบาล

พระอาจารย์ฝั้น อาจาโร ที่ต้องนำเงินงบประมาณหรือเงินบำรุงไปใช้ในการปรับปรุงอาคารสถานที่ จัดเตรียมระบบผลิตน้ำบริสุทธิ์ จัดซื้อเครื่องไตเทียม และจัดหาเวชภัณฑ์มีใช้ยา ตลอดจนการจัดหาบุคลากรสายงานแพทย์และพยาบาลมาให้บริการฟอกเลือดด้วยเครื่องไตเทียมให้กับ กลุ่มผู้ป่วยดังกล่าว



เครือข่ายบุคลากรทางการแพทย์

อายุรแพทย์โรคไต จำนวน 3 คน
จาก SWศ.สกลนคร
นายแพทย์วิเศษศิลป์ พันธนาคา
แพทย์หญิงวรรณพร อึ้งสกุล
นายแพทย์สิทธิชัย คุณะวัฒน์กุล

แพทย์เวชปฏิบัติทั่วไป จำนวน 9 คน
จาก SW.พระอาจารย์ฝั้น อาจาโร

พยาบาลไตเทียม จำนวน 1:4
จาก บ.เอกชน

ผู้ช่วยเหลือคนไข้ แม่บ้าน รุรการ
จาก บ.เอกชน

โรงพยาบาลที่เป็นแม่ข่าย ได้แก่
SWศ.สกลนคร



สถานที่เปิดหน่วยไตเทียม



สถานที่เปิดหน่วยไตเทียม





สถานที่เปิดหน่วยไตเทียม



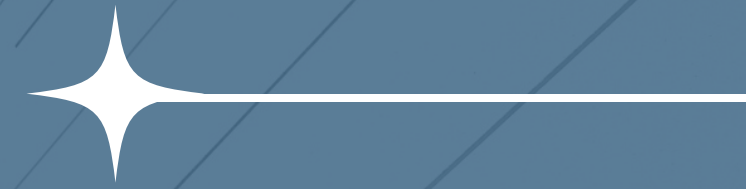


สถานที่เปิดหน่วยไตเทียม



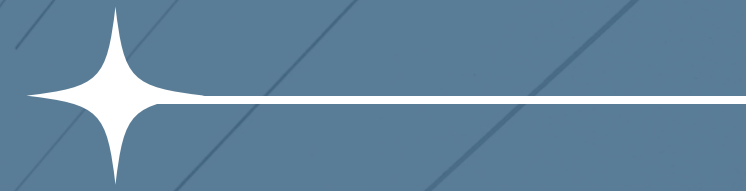
คาดการณ์จำนวนผู้ป่วยที่จะเข้ารับบริการ

- จำนวนผู้ป่วยไตเรื้อรังที่รับบริการ ฟอกเลือดด้วยเครื่องไตเทียม (HD) จำนวน 60 คน
- จำนวนผู้ป่วยไตเรื้อรังได้รับการ ล้างไตทางช่องท้องที่บ้าน (CAPD) จำนวน 65 คน
- จำนวนผู้ป่วยไตเรื้อรัง ระดับ 4-5 ที่อยู่ระหว่างเตรียมเข้ารับบริการบำบัดทดแทนไตโดยการฟอกเลือดด้วยเครื่องไตเทียม จำนวน 379 คน
- รวมทั้งสิ้น 504 ราย



จำนวนผู้ป่วยที่มีความยากลำบากในการเข้าถึงบริการฟอกเลือดด้วยเครื่องไตเทียม

ระยะทางจากอำเภอพรรณานิคม ถึงจังหวัดสกลนคร มีระยะทาง 40 กิโลเมตรผู้ป่วยที่ไม่มีรถยนต์ส่วนตัวต้องจ้างรถรับจ้างเพื่อไปในตัวจังหวัด ถ้าเป็นการฟอกเลือดในอำเภอข้างเคียงเช่น อำเภอวานรนิวาส อำเภอเมืองสกลนครผู้ดูแลจะต้องใช้รถยนต์ส่วนตัวเป็นพาหนะเข้าไปรับบริการซึ่งผู้ป่วยส่วนใหญ่จะเป็นผู้สูงอายุ ลูกหลานไปทำงานที่ต่างจังหวัดก็ต้องจ้างรถรับจ้างรอบละ 800-1000 บาท เป็นการเข้าถึงบริการที่ยากลำบากและเป็นภาระค่าใช้จ่ายเรื่องการเดินทาง



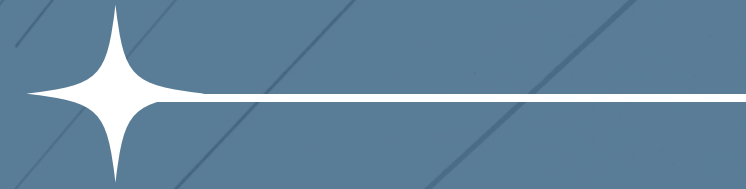
โครงสร้าง แผนภาพภูมิศาสตร์ของพื้นที่ใน การเดินทาง เพื่อการเข้าถึงบริการ



การเดินทางภายในอำเภอ
พรรณานิคม ส่วนใหญ่ตำบลอยู่
ใกล้จากตัวอำเภอมี ระยะทาง
ตั้งแต่ 10-40 กิโลเมตร ใช้เวลา
เดินทาง 10-30 นาที ยกเว้น
ตำบลนาใน ห่างจากตัวอำเภอ 40
กิโลเมตร ใช้เวลาเดินทางมา โรง
พยาบาลพระอาจารย์ฝั้น อาจาโร
ประมาณ 60 นาที

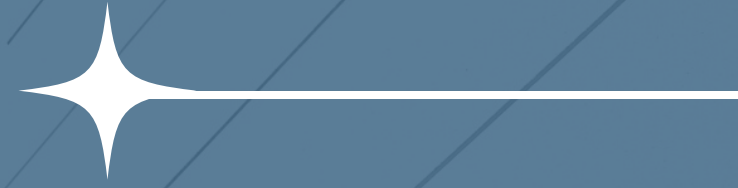
ระบบการกำกับติดตาม และการประเมินคุณภาพการบริการ

- ✓ ประเมินคุณภาพการบริการ ตามเกณฑ์ กระจก
สาธารณสุข และจัดทำรายงาน ข้อมูลพื้นฐานและการ
ประเมินตนเองเพื่อ ขอรับการประเมินเพื่อรับรอง
มาตรฐานการ รักษา โดยการฟอกเลือดด้วยเครื่องไต
เทียม จากคณะกรรมการตรวจรับรอง มาตรฐาน
การรักษาโดยการฟอกเลือดด้วย เครื่องไตเทียม
(ตรต.)
- ✓ ประเมินคุณภาพการกำจัดของเสียและขยะ ติดเชื้อ
ตามมาตรฐาน IC
- ✓ รายงานผลตัวชี้วัดคุณภาพ ทุก 3 เดือน



แนวทางการดำเนินการ เปิดหน่วยไตเทียม

- ✓ มีภาคีเครือข่าย อายุรแพทย์โรคไต
(sw. ศูนย์สกลนคร) เป็น Consultant
- ✓ มีแพทย์ของ sw.พระอาจารย์ฝั้น อาจาโร
Round case
- ✓ ดำเนินการจ้างเหมาบริษัทเอกชนเข้าร่วม
- ✓ ดำเนินการโดยวิธีประกวดราคาด้วยระบบ
อิเล็กทรอนิกส์ (e-bidding) ภายใต้การ ควบคุม
มาตรฐาน



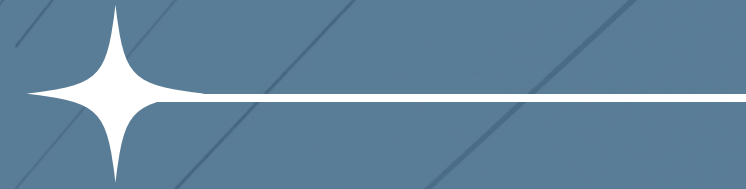
การให้บริการ

- * จำนวนเตียง 8 เตียง
- * หน่วยไตเทียม ให้บริการผู้ป่วยทุกสิทธิ
- * เปิดให้บริการ วันจันทร์ – วันเสาร์ วันละ 3 รอบ
- * เวลา 06.00 น. – 21.00 น.



เจ้าหน้าที่หน่วยไตเทียม

พยาบาลผู้เชี่ยวชาญไตเทียม	1 คน
พยาบาล ไตเทียม	1 คน
พนักงานผู้ช่วยเหลือผู้ป่วย	2 คน
จนท.ธุรการ	1 คน
แม่บ้าน	1 คน



การกำหนดคุณลักษณะเครื่องไตเทียม

- เครื่องไตเทียมเป็นเครื่องตามมาตรฐานที่สมาคมโรคไตกำหนด
- มีการดูแลภายในเครื่องไตเทียมโดยการ DISINFECTION ทุกรอบ
- ทำความสะอาดภายนอกเครื่องไตเทียมด้วยผงซักฟอกและน้ำสะอาด ในกรณีเปื้อนเลือดเช็ดทำความสะอาดด้วย 0.5% SODIUM HYPOCHLORITE
- มีการแยกโซน และอุปกรณ์ สำหรับผู้ป่วยไวรัสตับอักเสบบี ผู้ป่วยไวรัสตับอักเสบบี
- มีการทำความสะอาดตัวกรองด้วยวิธี MANUAL
- อบด้วยน้ำยา 0.125% PERACETIC ACID
- ไม่ใช้ BLOOD LINE ช้ำ



ระบบน้ำบริสุทธิ์

- ระบบผลิตน้ำบริสุทธิ์แบบ INDIRECT FEED
- มีสัญญาบำรุงรักษา
- มีการตรวจสอบคุณภาพตามมาตรฐานที่สมาคมกำหนด
- ใช้น้ำประปาเป็นแหล่งน้ำดิบ
- ตรวจ C/S ทุก 1 เดือน
- มีถังสำรองน้ำดิบเพียงพอต่อการให้บริการ
- ตรวจ ENDOTOXIN ทุก 3 เดือน
- สามารถผลิตน้ำ RO 800 ลิตร / ชั่วโมง
- ตรวจ AAMI ทุก 1 ปี



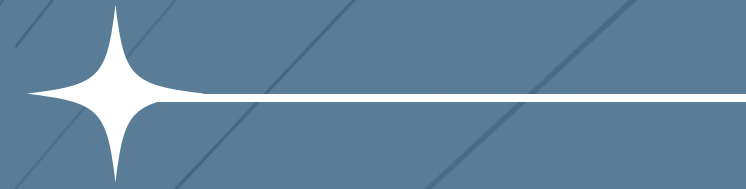
อุปกรณ์และยาในการช่วยชีวิต

- มียาEmergencyและอุปกรณ์ช่วยชีวิตพร้อมใช้
- มีเตียงสำรอง



แบบบันทึกและคู่มือการปฏิบัติงาน

- มีการแบบบันทึกแรกรับบริการ
- มีการลงทะเบียนแบบบันทึก TRT
- มีแบบบันทึกสำหรับการบริการฟอกเลือดด้วยเครื่องไตเทียม
- มีบันทึกคำยินยอมฟอกเลือดผู้ป่วย ทุก 6 เดือน
- มีแบบบันทึกผลการตรวจทางห้องปฏิบัติการ
- มี Hemodialysis prescription ครั้งแรก และทบทวนทุก 3 เดือน
- มีคู่มือการปฏิบัติการ (Work Instruction)



การประเมินและติดตามผู้ป่วย

- มีการตรวจเยี่ยมโดยอายุรแพทย์โรคไตทุก 2 ครั้ง/เดือน
- มีการตรวจ ROUTINE LAB ทุก 1,3,6 เดือน และ 1 ปี
- มีการตรวจเลือดประเมิน KT/V ทุก 3 เดือน
- มีการตรวจ HBsAb , HBsAg , Anti-HCV ทุก 6 เดือน
- มีการตรวจ Anti-HIV , CXR , EKG ทุก 1 ปี
- มีการประเมิน VASCULAR ACCESS เมื่อพบปัญหา

