



**ข้อมูลประกอบการขอเปิดหน่วยฟอกเลือด
ด้วยเครื่องไตเทียมแห่งใหม่
โรงพยาบาลกุดจับ อำเภอกุดจับ จังหวัดอุดรธานี**

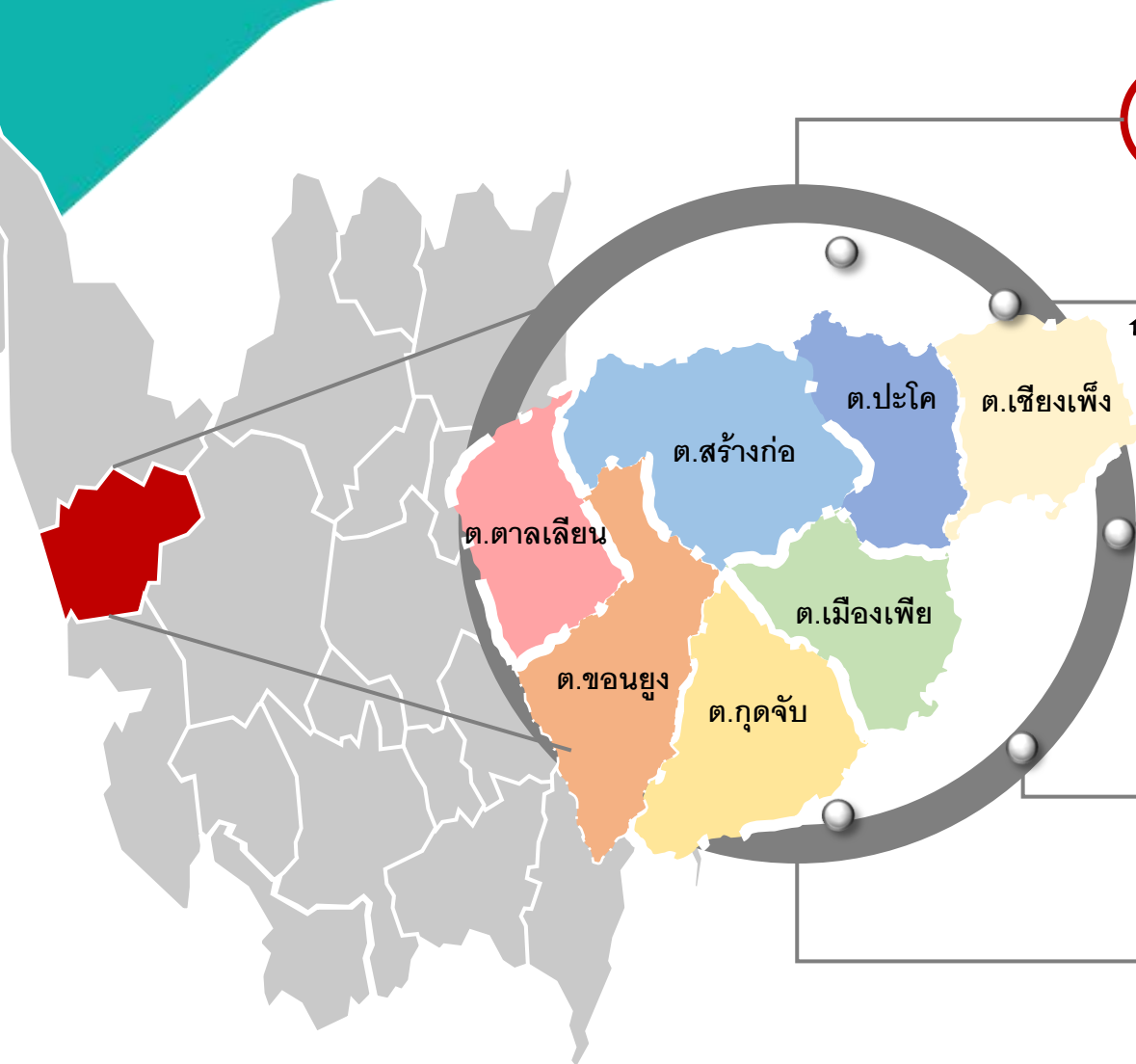




ข้อมูลทั่วไปอำเภอกุศุดจับ



โรงพยาบาลกุศุดจับ
จังหวัดอุดรธานี



01

ที่ตั้ง และอาณาเขต

02

ระยะทาง

03

อาชีพ

04

การปกครอง

05

ประชากร

อยู่ห่างจาก จังหวัดอุดรธานี 24 กม.

- ทิศเหนือ ติดต่อกับอำเภอบ้านผือ
- ทิศใต้ ติดต่อกับอำเภอหนองวัวซอ
- ทิศตะวันออก ติดต่อกับอำเภอเมือง
- ทิศตะวันตก ติดต่อกับอำเภอนากลาง จังหวัดหนองบัวลำภู

ส่วนใหญ่ ทำเกษตรกรรม ทำนา ทำสวนยางพารา ไร่อ้อย
อุตสาหกรรมเกษตร (ถั่วลิสง, นาเกษตรแปลงใหญ่)
มีแหล่งน้ำขนาดใหญ่ คือ เขื่อนห้วยหลวง

7 ตำบล, 90 หมู่บ้าน, 17,795 หลังคาเรือน, เทศบาล 7 แห่ง,
องค์การบริหารส่วนตำบล 4 แห่ง

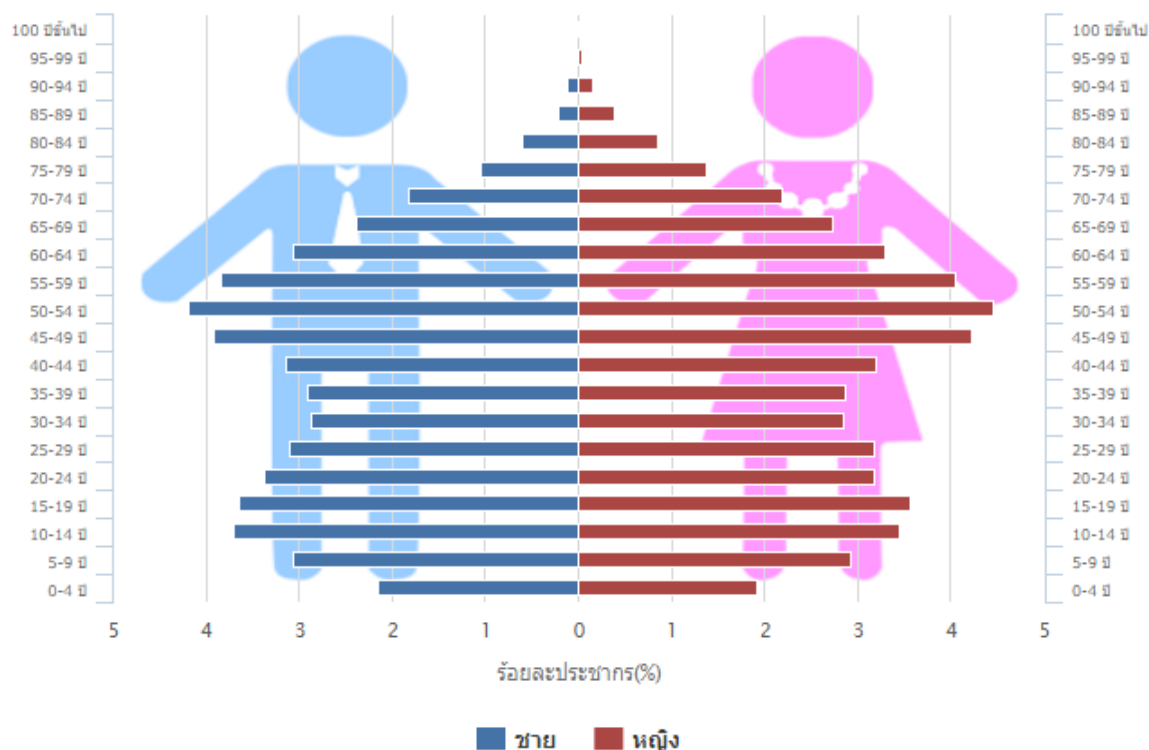
จำนวนประชากร 51,827 คน





ข้อมูลทั่วไปอำเภอกุดจับ

ปิรามิดประชากร ปี 2566



จำนวนประชากร 51,827 คน

Male User



Female User





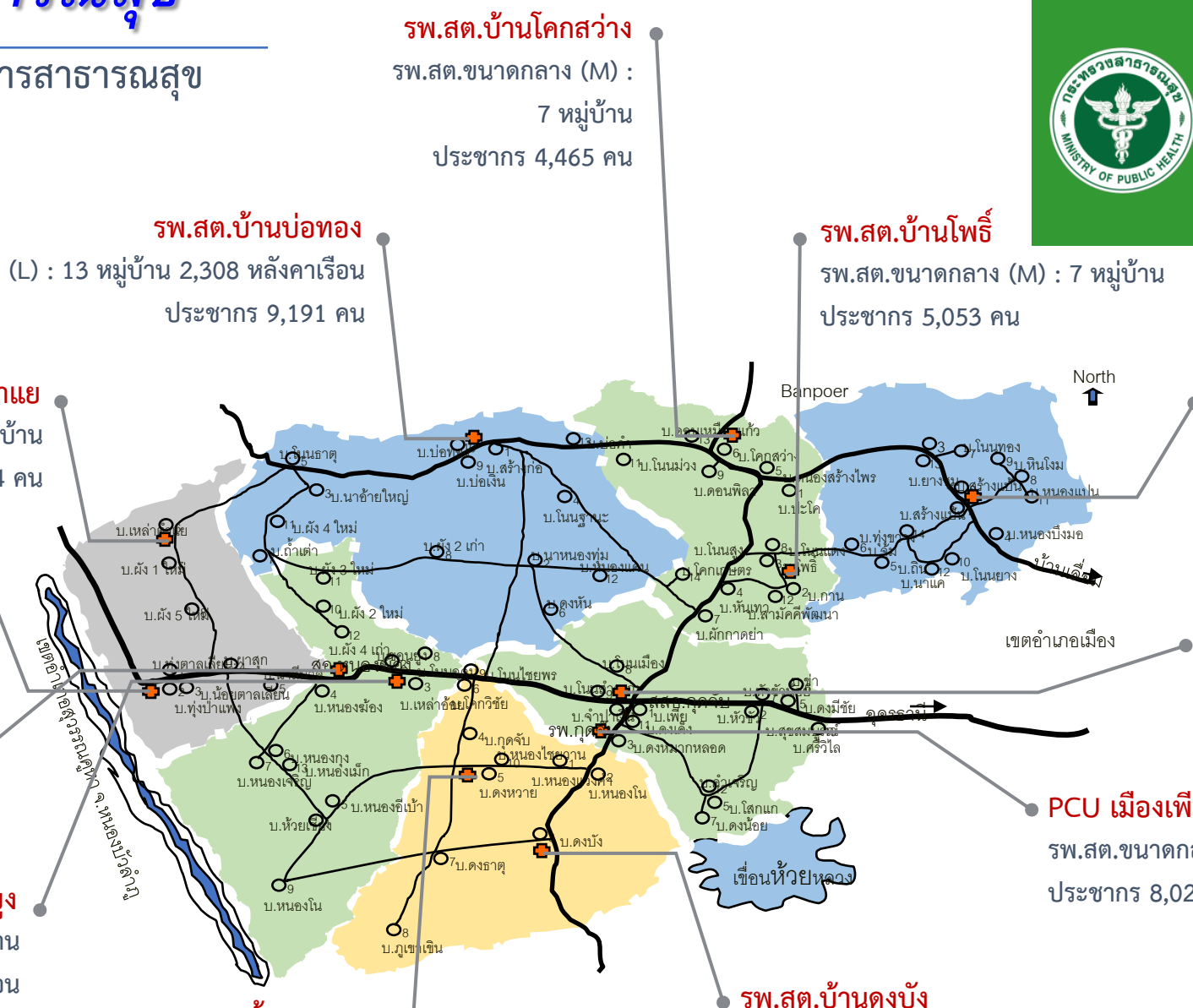
ข้อมูลด้านสาธารณสุข

หน่วยงานและสถานบริการสาธารณสุข



เครือข่ายบริการสุขภาพอำเภอกุฉินชัย

- 1. รพ.ชุมชน จำนวน 1 แห่ง ระดับ F2 ขนาด 50 เตียง
 - 1.1 PCU จำนวน 1 แห่ง
- 2. สำนักงานสาธารณสุขอำเภอ จำนวน 1 แห่ง
 - 2.1 รพ.สต. จำนวน 11 แห่ง



รพ.สต.บ้านโคกสว่าง
 รพ.สต.ขนาดกลาง (M) :
 7 หมู่บ้าน
 ประชากร 4,465 คน

รพ.สต.บ้านบ่อทอง
 รพ.สต.ขนาดใหญ่ (L) : 13 หมู่บ้าน 2,308 หลังคาเรือน
 ประชากร 9,191 คน

รพ.สต.บ้านโพธิ์
 รพ.สต.ขนาดกลาง (M) : 7 หมู่บ้าน
 ประชากร 5,053 คน

รพ.สต.บ้านเหล่าตำแย
 รพ.สต.ขนาดเล็ก (S) : 4 หมู่บ้าน
 ประชากร 2,714 คน

รพ.สต.บ้านสร้างแป้น
 รพ.สต.ขนาดใหญ่ (L) : 14 หมู่บ้าน
 ประชากร 9,554 คน

รพ.สต.บ้านตาลเลียน
 รพ.สต.ขนาดกลาง (M) : 4 หมู่บ้าน
 ประชากร 4,066 คน

รพ.สต.บ้านโสกแก
 รพ.สต.ขนาดกลาง (M) : 6 หมู่บ้าน
 ประชากร 5,233 คน

รพ.สต.บ้านหนองซ้อ
 รพ.สต.ขนาดกลาง (M) : 6 หมู่บ้าน
 ประชากร 4,720 คน

PCU เมืองเพี้ย
 รพ.สต.ขนาดกลาง (M) : 10 หมู่บ้าน
 ประชากร 8,022 คน

รพ.สต.บ้านขอนแก่น
 รพ.สต.ขนาดกลาง (M) : 14 หมู่บ้าน
 จำนวน 1,481 ครัวเรือน

รพ.สต.บ้านดงหวาย
 รพ.สต.ขนาดกลาง (M) : 6 หมู่บ้าน
 ประชากร 4,575 คน

รพ.สต.บ้านดงบัง
 รพ.สต.ขนาดกลาง (M) : 6 หมู่บ้าน
 ประชากร 4,787 คน

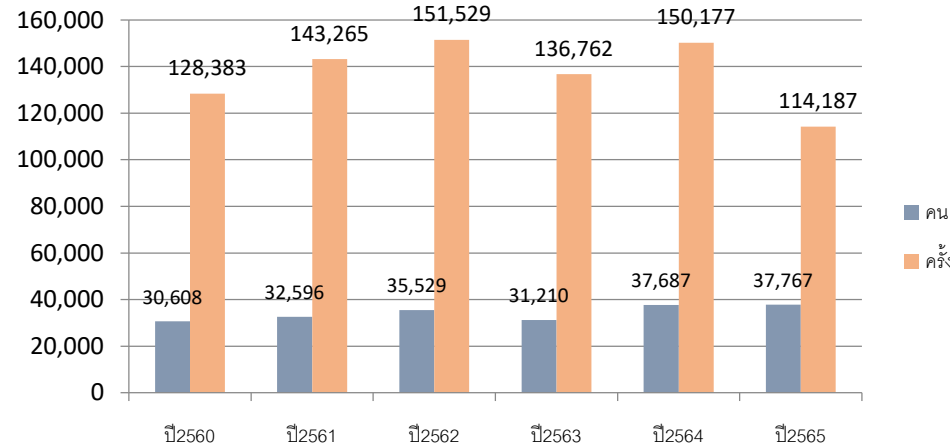


ข้อมูลผู้รับบริการ ที่โรงพยาบาลกุดจับ ปี ๒๕๖๑-๒๕๖๕

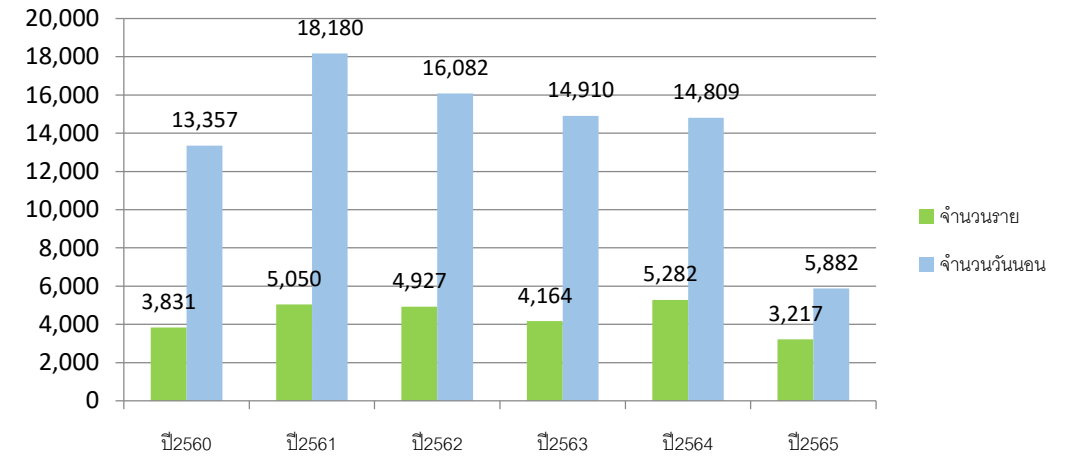


โรงพยาบาลกุดจับ
จังหวัดอุดรธานี

ผู้ป่วยนอก (OPD)



ผู้ป่วยใน (IPD)



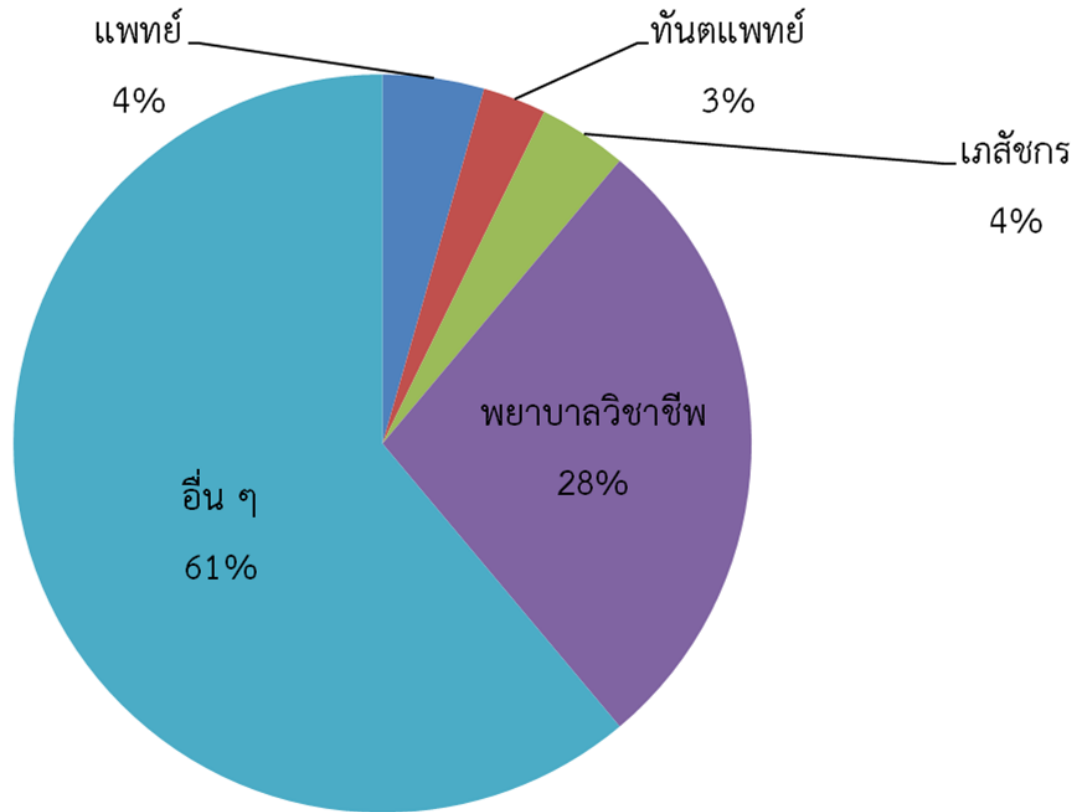
บริการ	ปี 2561	ปี 2562	ปี 2563 (ปรับเป็น 50 เตียง)	ปี 2564	ปี 2565
จำนวนผู้ป่วยนอกเฉลี่ย/วัน(ครั้ง)	397	373	374	411	472
ACTIVE BED	44.45	41.12	42.27	43.65	32.11
อัตราครองเตียง	148.17	130	121.6	125.4	107.52



ข้อมูลจำนวนบุคลากรแยกตามสาขาวิชาชีพ ดังนี้



โรงพยาบาลกุดจับ
จังหวัดอุดรธานี



ประเภทวิชาชีพ	จำนวน
แพทย์	8
ทันตแพทย์	5
เภสัชกร	7
พยาบาลวิชาชีพ	56
อื่น ๆ	110
รวมทั้งสิ้น	279

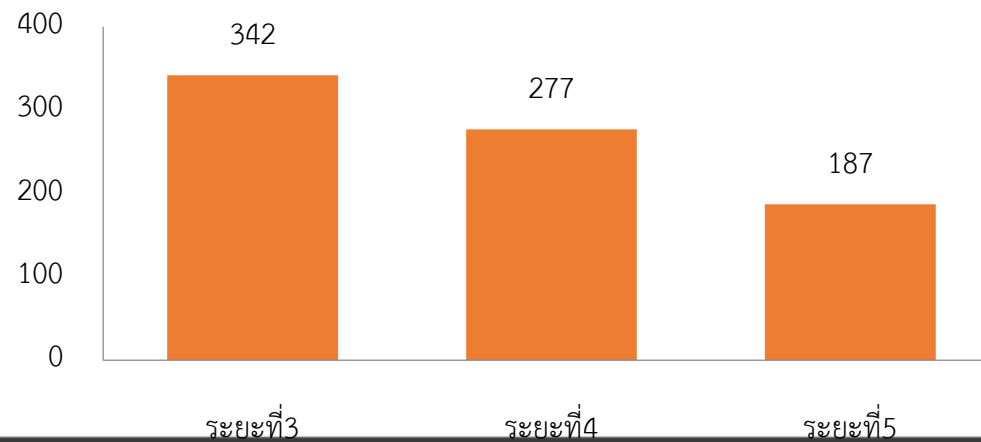


ความเป็นมา



โรงพยาบาลกุดจับ
จังหวัดอุดรธานี

จากการเก็บสถิติข้อมูล 3 ปีย้อนหลัง (ปี 2563-2565) พบว่าผู้ป่วยความดันโลหิตสูง พ.ศ. 2563 จำนวน 5,940 พ.ศ. 2564 จำนวน 8,017 คน และ พ.ศ. 2565 จำนวน 9,581 คน ผู้ป่วยเบาหวาน ข้อมูล 3 ปีย้อนหลัง (ปี 2563-2565) พ.ศ. 2563 จำนวน 6,180 พ.ศ. 2564 จำนวน 7,873 คน และ พ.ศ. 2565 จำนวน 8,807 ซึ่งมีแนวโน้มสูงขึ้น ปัจจุบันมีผู้ป่วยไตวายระยะสุดท้าย ในเขตพื้นที่อำเภอกุดจับที่ต้องฟอกเลือดด้วยเครื่องไตเทียมที่สถานบริการในพื้นที่อำเภอเมือง จังหวัดอุดรธานี จำนวน 47 คน ซึ่งผู้ป่วยกลุ่มดังกล่าว 1 คนต้องเดินทางไปฟอกเลือด สัปดาห์ละ 2-3 ครั้ง หรือประมาณ 144 ครั้ง/คน/ปี ฉะนั้นผู้ป่วย 47 คน จะต้องได้รับการฟอกเลือดด้วยเครื่องไตเทียม **รวมทั้งสิ้นประมาณ 6,768 ครั้ง** เป็นภาระค่าใช้จ่ายในการเดินทาง และเป็นภาระของญาติที่ต้องพาผู้ป่วยไปรับบริการนอกจากนี้ยังมีผู้ป่วยไตวายเรื้อรังระยะสุดท้ายที่จำเป็นต้องได้รับการฟอกเลือดด้วยเครื่องไตเทียม **แต่มีข้อจำกัดเรื่องค่าใช้จ่ายและขาดคนพาไปรับบริการจำนวน 138 ราย และผู้ป่วยไตวายเรื้อรังระยะ 3 จำนวน 342 ราย ผู้ป่วยไตวายเรื้อรังระยะ 4 จำนวน 277 ราย ผู้ป่วยไตวายเรื้อรังระยะ 5 จำนวน 187 ราย** ซึ่งในอนาคตผู้ป่วยกลุ่มนี้อาจต้องได้รับการฟอกเลือดด้วยเครื่องไตเทียม หาก รพ.กุดจับสามารถเปิดบริการฟอกเลือดด้วยเครื่องไตเทียมได้ จะทำให้ผู้ป่วยได้รับความสะดวก และลดภาระของญาติที่ต้องพาผู้ป่วยไปรับบริการได้เป็นอย่างมาก ส่งผลให้ผู้ป่วยมีคุณภาพชีวิตที่ดี





ความเป็นมา (ต่อ)

ดังนั้น โรงพยาบาลกุดจับ สำนักงานสาธารณสุขจังหวัดอุดรธานี มีความประสงค์จะเปิดหน่วยบริการฟอกเลือดด้วยเครื่องไตเทียมที่โรงพยาบาลกุดจับ โดยใช้รูปแบบโรงพยาบาลจ้างเหมาบริการเอกชนมาดำเนินการศูนย์ฟอกเลือดด้วยเครื่องไตเทียมในโรงพยาบาล และจัดหาเครื่องไตเทียมอย่างน้อย **24 เครื่อง** พร้อมบุคลากรทางการแพทย์เพื่อให้บริการอย่างมีคุณภาพและได้มาตรฐานตามเกณฑ์สมาคมโรคไตแห่งประเทศไทย





วัตถุประสงค์



โรงพยาบาลกุดจับ
จังหวัดอุดรธานี

1. เพื่อให้ผู้ป่วยไตวายเรื้อรังระยะสุดท้ายในเขตอำเภอกุดจับ ที่ได้รับการบำบัดทดแทนไตโดยการฟอกเลือดด้วยเครื่องไตเทียม ได้รับบริการในสถานพยาบาลใกล้บ้าน
2. เพื่อลดภาระค่าใช้จ่ายในการเดินทางของผู้ป่วยที่ต้องเดินทางไปฟอกเลือดด้วยเครื่องไตเทียมที่ รพศ.อุดรฯ
3. เพื่อลดภาระของญาติผู้ป่วยที่ต้องพาผู้ป่วยไปรับบริการฟอกเลือดด้วยเครื่องไตเทียมที่รพศ.อุดรฯ
4. เพื่อให้กลุ่มผู้ป่วยไตวายเรื้อรังระยะที่ 4-5 ที่มีข้อจำกัดสามารถเข้าถึงบริการฟอกเลือดด้วยเครื่องไตเทียมได้มากยิ่งขึ้น
5. เพื่อประหยัดงบประมาณค่าใช้จ่ายโรงพยาบาลกุดจับที่ต้องนำเงินงบประมาณหรือเงินบำรุงไปใช้ในการปรับปรุงอาคารสถานที่ จัดเตรียมระบบน้ำบริสุทธิ์ จัดซื้อเครื่องไตเทียม และจัดหาเวชภัณฑ์มีค่าใช้จ่าย ตลอดจนการจัดหาบุคลากรทางการแพทย์และพยาบาลมาให้บริการฟอกเลือดด้วยเครื่องไตเทียมให้กับผู้ป่วย

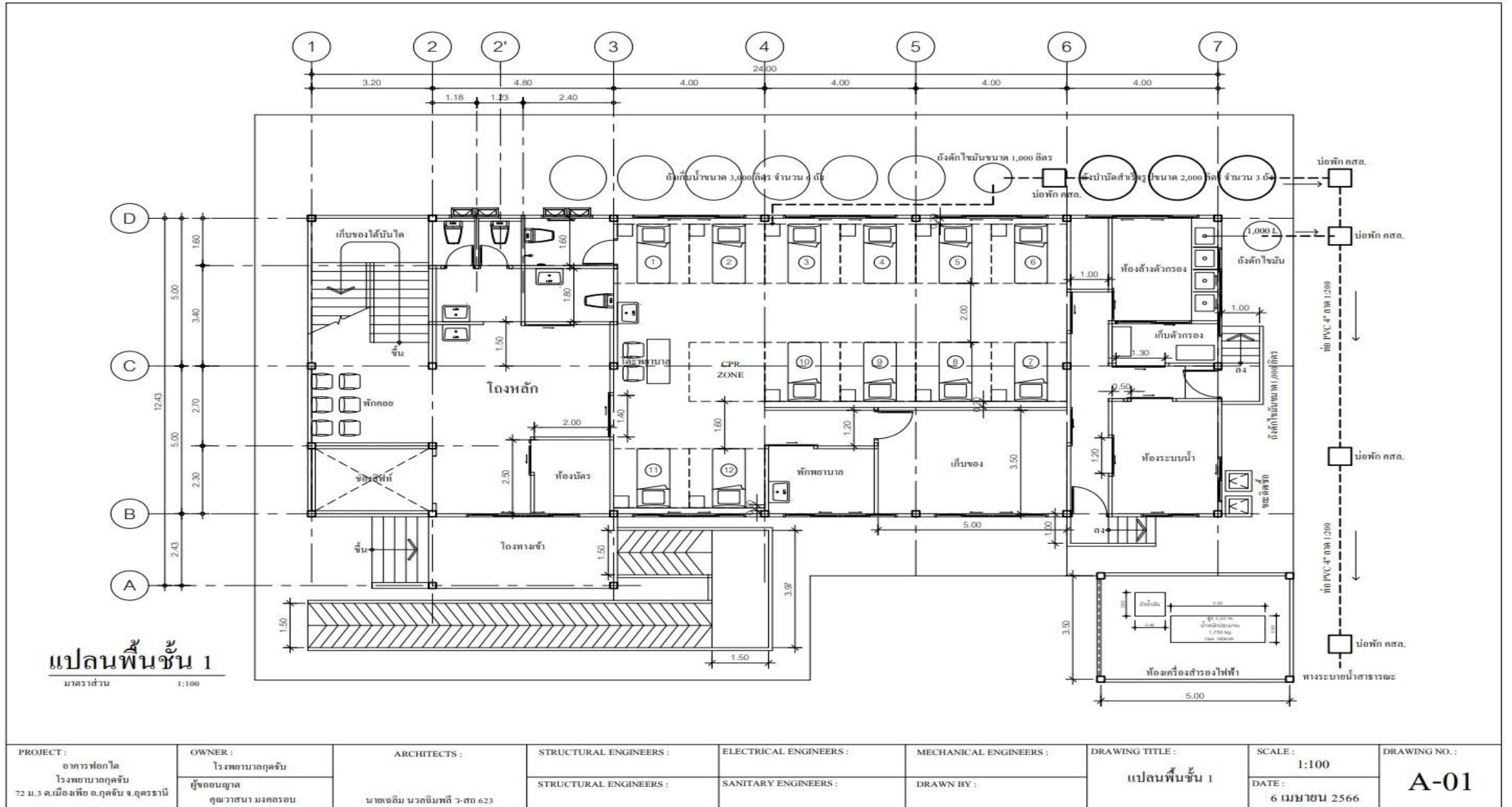




แปลนพื้นที่ ชั้นที่ ๑



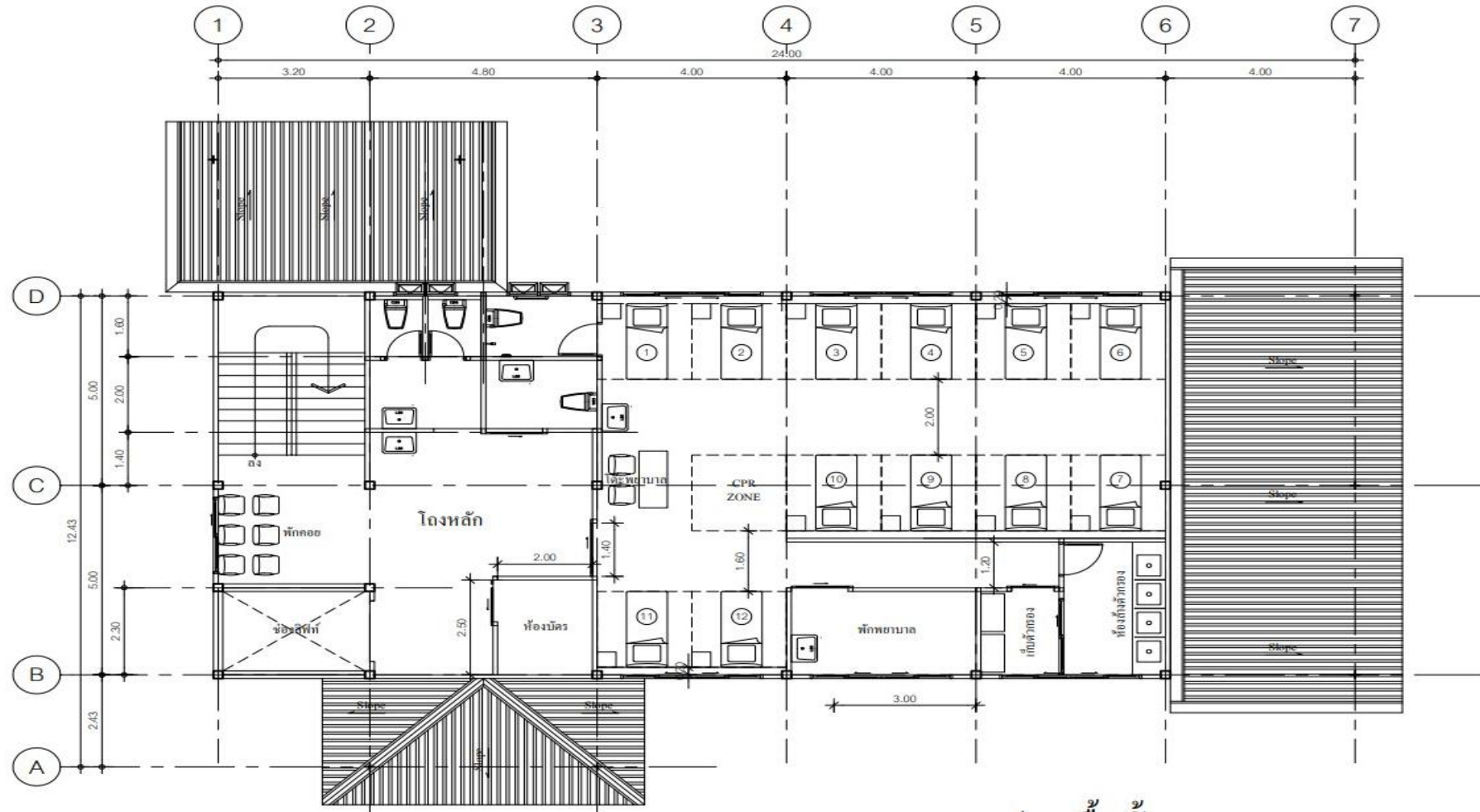
โรงพยาบาลกุดจับ
จังหวัดอุดรธานี



แปลนพื้นที่ ชั้นที่ ๒



โรงพยาบาลกุดจับ
จังหวัดอุดรธานี



แปลนพื้นที่ ชั้น ๒

มาตราส่วน 1:100

PROJECT : อาคารฟอกไต โรงพยาบาลกุดจับ 72 ม.3 ค.เมืองเพือ อ.กุดจับ จ.อุดรธานี	OWNER : โรงพยาบาลกุดจับ	ARCHITECTS : นพ.เฉลิม นวกดี นพ.ธี 2-สต 623	STRUCTURAL ENGINEERS :	ELECTRICAL ENGINEERS :	MECHANICAL ENGINEERS :	DRAWING TITLE : แปลนพื้นที่ ชั้น ๒	SCALE : 1:100	DRAWING NO. : A-02
	ผู้ออกแบบ คุณวาสนา มงกกรอบ		STRUCTURAL ENGINEERS :	SANITARY ENGINEERS :	DRAWN BY :		DATE : 6 เมษายน 2566	



โรงพยาบาลกุดจับ
จังหวัดอุดรธานี



อาคารภายนอก



โรงพยาบาลกุดจับ อำเภอกุดจับ จังหวัดอุดรธานี



โรงพยาบาลกุดจับ
จังหวัดอุดรธานี

อาคารภายใน



โรงพยาบาลกุดจับ อำเภอกุดจับ จังหวัดอุดรธานี



หลวงพ่อสมเกียรติ ชิตมาโร มอบอาคารชิตมาโรเมตตา ๖๘ ปี วันที่ ๓ พฤษภาคม ๒๕๖๖



โรงพยาบาลกุดจับ
จังหวัดอุดรธานี





หลวงพ่อสมเกียรติ ชิตมาโร มอบอาคารชิตมาโรเมตตา ๖๘ ปี วันที่ ๓ พฤษภาคม ๒๕๖๖



โรงพยาบาลกุดจับ
จังหวัดอุดรธานี





โรงพยาบาลกุดจับ
จังหวัดอุดรธานี

จบการนำเสนอ

