

จังหวัดอุดรธานีเมืองทางการแพทย์

(Udonthani Green Medical Town : UDGMT)

สู่ระเบียบเศรษฐกิจสุขภาพอีสานตอนบนสู่อินโดจีน

นำเสนอต่อ

นายแพทย์ทวีศิลป์ วิษณุโยธิน

รองปลัดกระทรวงสาธารณสุข



การขับเคลื่อนศูนย์กลางบริการสุขภาพสู่  
การพัฒนาโครงการจังหวัดอุดรธานีเมืองทางการแพทย์  
(Udonthani Green Medical Town : UDGMT)  
สู่ระเบียงเศรษฐกิจสุขภาพอีสานตอนบนสู่อินโดจีน



# การขับเคลื่อนศูนย์กลางบริการสุขภาพลุ่มน้ำโขง

Big Picture of Upper Northeast World Class Destination in 2023”

## Medical Service Hub

- ศูนย์บริการและส่งต่ออุบัติเหตุและฉุกเฉินทางการแพทย์ (รพ.อุดรธานี)
- ศูนย์บริการการแพทย์แผนไทยและการแพทย์พื้นบ้านลุ่มน้ำโขง (SP แพทย์แผนไทย)
- เครื่องช่วยการจذبบริการปฐมภูมิ-การแพทย์ทางไกล (สำนักงานเขตสุขภาพที่ 8)
- สถาบันบำบัดมะเร็งตามแนววิถีใหม่ (รพ.มะเร็งอุดรธานี)
- ศูนย์ตรวจคัดกรองโรคทางพันธุกรรมชาติพันธุ์ไทย (ศวภ.8 อุดรธานี)
- ศูนย์บำบัดฟื้นฟูผู้ติดสารเสพติด (รพ.อัญญาρχ์อุดรธานี)

ผู้ประสานงาน : พญ.ณภัทร สิทธิศักดิ์

In 2022

- Outlet ผลิตภัณฑ์กัญชา
- Seed Bank
- เส้นทางท่องเที่ยวกัญชา

## Product Hub

- ศูนย์กลางกัญชาโลก
- เมืองสมุนไพร (Herbal City)
- ศูนย์ผลิตยาสมุนไพรและผลิตภัณฑ์สุขภาพมาตรฐานสากล (R8:WHO-GMP) และจำหน่ายผลิตภัณฑ์

T2C shop by R8 Way

ผู้ประสานงาน : ภญ.พันธิวิรา เวยสาร

บูรณาการภาคอีสาน



นพ.ปราโมทย์ เสถียรรัตน์

ผู้ตรวจราชการกระทรวงสาธารณสุข เขตสุขภาพที่ 8

## Magnet

ดร.นพ.ปรเมษฐ์ กิ่งโก้

ผู้อำนวยการสำนักงานเขตสุขภาพที่ 8

## Academic Hub

- ศูนย์วิจัยสมุนไพรและกัญชาลุ่มน้ำโขง
- วิทยาลัยแพทยศาสตร์ และศูนย์บริการทางแพทย์ตติยภูมิ อุดรธานี สถาบันพระบรมราชชนก
- ศูนย์แพทยศาสตรศึกษาชั้นคลินิก
- วิทยาลัยการแพทย์ดั้งเดิมลุ่มน้ำโขง สบข. และศูนย์แพทย์แผนไทยศึกษาชั้นคลินิก
- เครื่องช่วยความร่วมมือผลิตแพทย์เวชศาสตร์ครอบครัวแพทย์แผนไทยองค์กรปกครองส่วนท้องถิ่น

ผู้ประสานงาน : นางภัสธิยะกุล ชาวกะมุด

In 2022

- เมืองต้นแบบการดูแลผู้สูงอายุ (Ageing City) ทนงค้าย
- ประชุมเมืองการค้าระหว่างประเทศ One Day Trip เชียงคาน/ ทนงค้าย/ อุดรธานี
- เส้นทางท่องเที่ยวเชิงวัฒนธรรมการแพทย์ทางเลือกเพื่อสุขภาพตามแนววิถีชุมชนกัญชา กัญชง และสมุนไพรท้องถิ่น

## Wellness Hub

- เมืองผู้สูงอายุ (Ageing City)
- เส้นทางท่องเที่ยวเชิงสุขภาพ-กัญชาริมโขง
- Long Stay

ผู้ประสานงาน : นายสุรชัย รสโสภา

## ต้นแบบระดับภูมิภาค

Competency

Economy

Quality

ระดับประเทศสู่สากล



# จังหวัดอุดรธานีเมืองทางการแพทย์ (Udonthani Green Medical Town : UDGMT) สู่วาระเบียงเศรษฐกิจสุขภาพอีสานตอนบนสู่อินโดจีน

## ที่มาและความสำคัญ

- อัตราแพทย์ต่อประชากร เขตสุขภาพที่ 8 ต่ำกว่าค่าเฉลี่ยของประเทศ
- รร.แพทย์ภายในประเทศ 25 แห่ง กระจายอยู่ทุกเขตสุขภาพ ยกเว้นเขตสุขภาพที่ 8
- ปัญหาสุขภาพและความขาดแคลนบุคลากรในพื้นที่เขตสุขภาพที่ 8 อัตราแพทย์ต่อประชากร เท่ากับ (1:3,717 คน) ซึ่งต่ำกว่าค่าเฉลี่ยของประเทศ เท่ากับ (1:1,794 คน)
- โรงเรียนแพทย์ภายในประเทศที่แพทย์สภารับรองทั้งหมด 25 แห่ง กระจายอยู่ทุกเขตสุขภาพ ยกเว้นเขตสุขภาพที่ 8 ทำให้ประชาชนเข้าถึงบริการได้น้อยที่สุดในประเทศ
- โรคมะเร็งเป็นปัญหาการเสียชีวิตของคนไทย 5 ลำดับแรก

## ความเร่งด่วน

- น้อมรำลึกในพระมหากรุณาธิคุณและเฉลิมพระเกียรติเนื่องในโอกาสมหามงคลเฉลิมพระชนมพรรษา 72 พรรษาพระวชิรเกล้าเจ้าอยู่หัว
- รองรับการจัดงานมหกรรมพืชสวนโลก 2569
- รองรับระเบียงเศรษฐกิจและความร่วมมือในกลุ่มอาเซียนในเขตภูมิภาคกลุ่มน้ำโขง
- รองรับการเป็นศูนย์กลางสุขภาพกลุ่มน้ำโขง ระเบียงเศรษฐกิจสุขภาพอีสานตอนบนสู่อินโดจีน

## หน่วยงานที่สนับสนุนโครงการ

- เขตสุขภาพที่ 8
- สถาบันพระบรมราชชนก
- กรมการแพทย์
- กรมวิทยาศาสตร์การแพทย์
- กรมสนับสนุนบริการสุขภาพ
- จังหวัดอุดรธานี

## สาระสำคัญ

### โครงการจัดตั้งศูนย์การแพทย์ สถาบันพระบรมราชชนก



### โครงการจัดตั้งศูนย์มะเร็งเป็นศูนย์การแพทย์แม่นยำภายในภูมิภาคอินโดจีน

### โครงการจัดตั้งห้องปฏิบัติการด้านการตรวจสอบพันธุกรรมและการแพทย์แม่นยำ



## เป้าหมาย ตัวชี้วัด

- 1 วิทยาลัยแพทยศาสตร์ 1 แห่ง
- 2 วิทยาลัยการแพทย์แผนไทยดั้งเดิมกลุ่มน้ำโขง 1 แห่ง
- 3 รพ. และศูนย์บริการทางการแพทย์ในระดับตติยภูมิ 1 แห่ง
- 4 โรงพยาบาลแพทย์แผนไทยและการแพทย์พื้นบ้านกลุ่มน้ำโขง 1 แห่ง
- 5 ศูนย์วิจัย 3 ศูนย์
- 6 ศูนย์แพทยศาสตร์และแพทย์แผนไทยศึกษาชั้นคลินิก 9 แห่ง
- 7 ศูนย์การแพทย์แม่นยำระดับ world class super center 1 แห่ง
- 8 ห้องปฏิบัติการด้านการตรวจสอบสารพันธุกรรมและการแพทย์แม่นยำ 1 แห่ง

## ผลกระทบ

- จังหวัดอุดรธานีเป็นศูนย์กลางบริการสุขภาพและการจัดการเรียนการสอนทางการแพทย์นานาชาติ
- จังหวัดอุดรธานีมีความพร้อมด้านสาธารณสุขรองรับการจัดงานพืชสวนโลกปี 2569
- ส่งเสริมเศรษฐกิจสุขภาพของจังหวัดอุดรธานีและของประเทศโดยผ่านการจัดการศึกษาและการบริการทางการแพทย์ที่เป็นเลิศ ด้วย Integrated Medicine ในเวทีสากล

## สิ่งที่ขอรับการสนับสนุน

งบประมาณ 5,094,007,496 บาท

- ระยะที่ 1 (2566-2568) 3,177,897,024 บาท
- 1 ศึกษาและเตรียมความพร้อม 5,000,000 บาท
- 2 เตรียมพื้นที่และการก่อสร้าง 149,000,000 บาท

โครงการ	งปม.แผ่นดิน	เงินบริจาค	รวม
1 ศูนย์การแพทย์ สบช.	1,680,091,424	1,245,285,600	2,925,377,024
2 ศูนย์การแพทย์แม่นยำ	231,720,000	-	231,720,000
3 ห้องปฏิบัติการจีโนมและการแพทย์แม่นยำ	20,800,000	-	20,800,000

ระยะที่ 2 (2569-2572) 1,936,910,472 บาท

- เตรียมพื้นที่และการก่อสร้าง 121,200,000 บาท

โครงการ	งปม.แผ่นดิน	เงินบริจาค	รวม
1 ศูนย์การแพทย์ สบช.	1,891,910,472	-	1,891,910,472
2 ศูนย์การแพทย์แม่นยำ	-	-	-
3 ห้องปฏิบัติการจีโนมและการแพทย์แม่นยำ	45,000,000	-	45,000,000

## ขอความเห็นชอบในหลักการด้านกรอบอัตรากำลัง

## ขอความเห็นชอบในการรับนักศึกษาต่างชาติเข้าศึกษาในหลักสูตรแพทยศาสตร์และแพทย์แผนไทย

# มติที่ประชุมคณะกรรมการอำนวยการเพื่อพัฒนาประเทศไทยให้เป็นศูนย์กลางสุขภาพนานาชาติ (นโยบาย Medical Hub) ครั้งที่ 2/2565 วันที่ 29 กันยายน 2565

## แนวทางการพัฒนา

1. แนวทางการพัฒนาเป็นศูนย์ศูนย์การแพทย์สถาบันพระบรมราชชนก เพื่อรองรับการจัดการศึกษาและพัฒนาบุคลากรทางการแพทย์ในระดับนานาชาติ World Class Academic Campus
2. แนวทางการพัฒนาโรงพยาบาลเฉพาะทางศูนย์มะเร็งอุดรธานีภายในภูมิภาคอินโดจีน ภายใต้การปกคลุมบริการรักษาพยาบาลเฉพาะทางขั้นสูง World Class Super Center
3. การพัฒนาห้องปฏิบัติการด้านการตรวจสอบพันธุกรรมและการแพทย์แม่นยำ เพื่อรองรับวิทยาการแพทย์แม่นยำ หรือ Precision medicine

## มติ

1. เห็นชอบแผนการดำเนินงานและกรอบงบประมาณรองรับโครงการจังหวัดอุดรธานีเมืองทางการแพทย์ (Udonthani Green Medical Town: UDGMT) ภายใต้กรอบงบประมาณงบประมาณ 5,911,635,496 บาท เข้าสู่การพิจารณาของคณะรัฐมนตรี
2. เห็นชอบในหลักการกรอบอัตรากำลัง
3. เห็นชอบในการรับนักศึกษาต่างชาติเข้าศึกษาในหลักสูตรแพทยศาสตร์และแพทย์แผนไทย เข้าสู่การพิจารณาของคณะรัฐมนตรี

ความมีเสน่ห์  
และความโดดเด่น  
ความแตกต่าง  
ของจังหวัดอุดรธานี

UD DNA

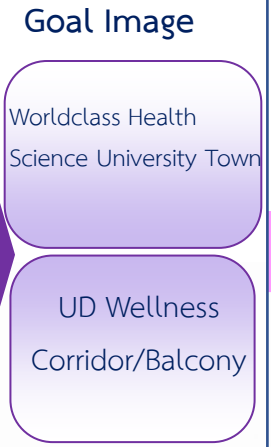
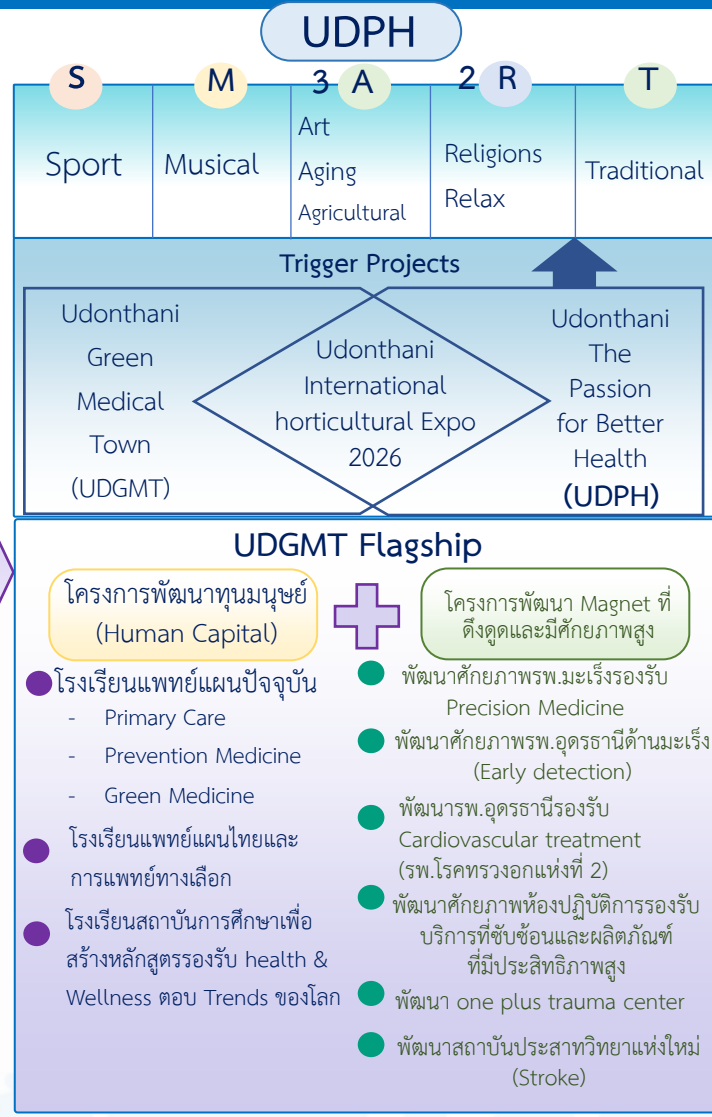
สู่การพลิกโฉม/ปักหมุดจังหวัดอุดรธานีเป็นมหาอำนาจด้านสุขภาพของโลก  
(World Class Wellness Destination)

ลดความเหลื่อมล้ำสร้าง  
ยกระดับความสามารถในการแข่งขัน  
มูลค่าทางเศรษฐกิจ

- นโยบายและยุทธศาสตร์**
- ยุทธศาสตร์ชาติ 20 ปี
  - แผนพัฒนาเศรษฐกิจ ๗ ฉบับที่ 13
  - BCG Model
  - Government Policy
  - นโยบาย Health for wealth
  - นโยบาย Medical Hub
  - นโยบาย ด้านการศึกษา
  - นโยบาย/ยุทธศาสตร์ด้านสมุนไพร

- โอกาสและความท้าทายใหม่**
- Global Health
  - อุตสาหกรรมเป้าหมายขับเคลื่อนเศรษฐกิจในอนาคต
  - แนวโน้มของการเติบโตของธุรกิจในตลาดโลก
  - Global wellness economy
  - Healthcare and wellness business
  - บริบทของประเทศไทย
  - บริบทของจังหวัดอุดรธานีและจังหวัดโดยรอบ
  - การประกาศตัวเป็นเจ้าภาพจัดงานฟิซสวนโลก ปี 2569

ทั่วโลก  
ต้องจดจำ  
จังหวัด  
อุดรธานี



World Expo 2035

การบูรณาการความร่วมมือ การบริหารจัดการ และการทำงานอย่างบูรณาการในการขับเคลื่อนอย่างเป็นเอกภาพภายใต้ความร่วมมือระหว่างภาครัฐบาลและเอกชน  
(Public-Private Partnership)

# ความก้าวหน้าโครงการอุดรธานีเมืองทางการแพทย์

- 1) การจัดทำหนังสือขอใช้ที่ดินราชพัสดุ หมายเลข 1026 เนื้อที่ 52 ไร่ ตำบลสามพร้าว อำเภอเมือง จังหวัดอุดรธานี และที่สาธารณประโยชน์หมายเลข 1026 เนื้อที่ 500 ไร่ บริเวณโคกขุมปูน ตำบลสามพร้าว อำเภอเมือง จังหวัดอุดรธานี เพื่อการก่อสร้างโรงพยาบาลและศูนย์การแพทย์สถาบันพระบรมราชชนก
- 2) มติที่ประชุมคณะกรรมการร่วมภาครัฐและเอกชนเพื่อพัฒนาและแก้ไขปัญหาทางเศรษฐกิจจังหวัดอุดรธานี (กรอ.จังหวัดอุดรธานี) ครั้งที่ 3/2565 วันที่ 10 มิถุนายน 2565 เห็นชอบ
- 3) มติที่ประชุมคณะกรรมการร่วมภาครัฐและเอกชนเพื่อพัฒนาและแก้ไขปัญหาทางเศรษฐกิจกลุ่มจังหวัดภาคตะวันออกเฉียงเหนือ ตอนบน 1 (กรอ.กลุ่มภาค ตะวันออกเฉียงเหนือตอนบน 1) ครั้งที่ 3/2565 วันที่ 11 สิงหาคม 2565 เห็นชอบ
- 4) มติที่ประชุมคณะกรรมการอำนวยการเพื่อพัฒนาประเทศไทยให้เป็นศูนย์กลางสุขภาพนานาชาติ (นโยบาย Medical Hub) ครั้งที่ 2/2565 วันที่ 29 กันยายน 2565
- 5) กระทรวงสาธารณสุขทำหนังสือที่ สธ 1101/3688 วันที่ 28 ตุลาคม 2565 ถึงปลัดกระทรวงมหาดไทยสนับสนุนโครงการในมิติต่างๆ โดยเฉพาะด้านการผลิตและพัฒนาบุคลากรด้านวิทยาศาสตร์สุขภาพในหลักสูตรต่างๆ ตามความต้องการของพื้นที่ เพื่อให้การเข้าถึงบริการด้านการแพทย์และการสาธารณสุขของประชาชน การเพิ่มขีดความสามารถในการแข่งขันด้านศักยภาพบุคลากรด้านทางการแพทย์และสาธารณสุข เป็นไปตามมาตรฐานและมีประสิทธิภาพ

## ความก้าวหน้าโครงการอุดรธานีเมืองทางการแพทย์ (ต่อ)

- 6) การศึกษาผลกระทบสิ่งแวดล้อมเบื้องต้น (IEE) โดยมหาวิทยาลัยขอนแก่น
- 7) สสจ.อุดรธานี จัดทำคำขอการจัดตั้งและปรับระดับศักยภาพของหน่วยบริการสุขภาพ ปีงบประมาณ 2566 จัดตั้งโรงพยาบาลขนาด 300 เตียง จ.อุดรธานี (สามพร้าว) เสนอคณะกรรมการ เขตสุขภาพที่ 8 เมื่อวันที่ 24 พ.ย. 2565
- 8) เปิดบัญชีออมทรัพย์ ธนาคารกรุงเทพ บัญชีเลขที่ 284-7-83088-8 ชื่อบัญชี วัดเกษรศีลคุณ (วัดป่าบ้านตาด) เพื่อสร้างศาลาปฏิบัติธรรม โรงพยาบาลและศูนย์การแพทย์ เพื่อรองรับโครงการ/กิจกรรมระดมทุนก่อสร้างโรงพยาบาล 300 เตียง และศูนย์การแพทย์ สถาบันพระบรมราชชนก จากประชาชนและผู้มีจิตศรัทธา
- 9) การจัดทำแผนความต้องการอัตรากำลัง (ปีงบประมาณ 2569 – 2572) ครอบคลุมการบรรจุใหม่ การรับย้าย การส่งไปพัฒนาความเชี่ยวชาญ และการต่ออายุผู้เกษียณอายุราชการ
- 10) การสนับสนุนการรับนักศึกษาไทยและต่างชาติเข้าศึกษาในหลักสูตรแพทยศาสตรและการแพทย์แผนไทย
- 11) นำเสนอโครงการต่อที่ประชุมสภาพัฒนาเศรษฐกิจและสังคมแห่งชาติ 28 พ.ย.2565 ที่ประชุมเสนอให้จัดทำเอกสารเพิ่มเติมเพื่อพิจารณานำเข้าเสนอในที่ประชุมคณะรัฐมนตรีต่อไป
- 12) ประชุมหารือบูรณาการภาครัฐและเอกชนในการดำเนินงานโครงการอุดรธานีเมืองทางการแพทย์ ร่วมกันกับ ประธานสภาอุตสาหกรรมจังหวัดอุดรธานี ประธานหอการค้าจังหวัดอุดรธานี วันที่ 21 ธันวาคม 2565 เวลา 14.00 น. ณ ห้องประชุมรวงผึ้ง ชั้น 5 สำนักงานเขตสุขภาพที่ 8 อำเภอเมือง จังหวัดอุดรธานี

## ความก้าวหน้าโครงการอุดรธานีเมืองทางการแพทย์ (ต่อ)

13. ประชุมเชิงปฏิบัติการพัฒนาข้อเสนอโครงการอุดรธานีเมืองทางการแพทย์(UDGMT)  
เพื่อเสนอเข้าสู่การพิจารณาคณะรัฐมนตรี วันที่ 5-6 มกราคม 2566 ณ สำนักงานเขตสุขภาพที่ 8
14. กองแบบแผน กรมสนับสนุนบริการสุขภาพ สำรวจพื้นที่ที่จะก่อสร้างโรงพยาบาล 300 เตียง ณ พื้นที่บริเวณก่อสร้าง  
โรงพยาบาล 300 เตียง วันที่ 13 มกราคม 2566 ณ พื้นที่ก่อสร้างตำบลสามพร้าว อำเภอเมือง จังหวัดอุดรธานี
15. ประชุมแถลงข่าวและหารือการก่อสร้างโรงพยาบาล 300 เตียง วันที่ 31 มกราคม 2566  
ณ ห้องประชุมพิพิธภัณฑ์ธรรมเจดีย์ วัดเกษรศีลคุณ(วัดป่าบ้านตาด)ตำบลบ้านตาด อำเภอเมือง จังหวัดอุดรธานี
16. ผ่านความเห็นชอบการเสนอขอจัดตั้งโรงพยาบาล 300เตียง ในที่ประชุมคณะกรรมการพิจารณากลับกรองการจัดตั้ง  
ปรับระดับและขยายหน่วยบริการ เขตสุขภาพที่ 8 เมื่อวันที่ 8 กุมภาพันธ์ 2566 อยู่ระหว่างเสนอเข้าสู่การ  
พิจารณาของกระทรวงสาธารณสุข
17. พิธียกเสาเอกการก่อสร้างโรงพยาบาล 300 เตียง และศูนย์การแพทย์ชั้นคลินิกจังหวัดอุดรธานี  
วันที่ 18 กุมภาพันธ์ 2566 พื้นที่ก่อสร้างตำบลสามพร้าว อำเภอเมือง จังหวัดอุดรธานี

# การก่อสร้างโรงพยาบาล 300 เตียงและศูนย์การแพทย์หลวงตามหาบัว อุดรธานี



(1 กรกฎาคม 2565) พิธีวางศิลาฤกษ์ การก่อสร้างโรงพยาบาล 300 เตียงและศูนย์การแพทย์ สถาบันพระบรมราชชนก กระทรวงสาธารณสุข ณ มณฑลพิธี 52 ไร่ ต.สามพร้าว อ.เมือง จ.อุดรธานี



# ประชุมหารือการจัดทำเอกสารโครงการ UDGMT ร่วมกับสภาพัฒนาการเศรษฐกิจและสังคมแห่งชาติ วันที่ 28 พฤศจิกายน 2565



# ประชุมพัฒนาเอกสารโครงการ อุดรธานีเมืองทางการแพทย์ UDGMT เพื่อเสนอต่อคณะรัฐมนตรี วันที่ 5-6 มกราคม 2566 ณ สำนักงานเขตสุขภาพที่ 8



# ความเป็นมาของโครงการ : การก่อสร้างโรงพยาบาล 300 เตียง และศูนย์การแพทย์หลวงตามหาบัวอุดรธานี

## 31 มกราคม 2566 งานแถลงข่าว

แถลงข่าวและหารือการก่อสร้างศูนย์การแพทย์สถาบันพระบรมราชชนก ร่วมกับพระราชภาวนาวชิรากร (หลวงพ่ออินทร์ถวาย สันตุสสโก) นายนิติพัฒน์ ลีลาเลิศแล้ว รองผู้ว่าราชการจังหวัดอุดรธานี นายแพทย์ปราโมทย์ เสถียรรัตน์ ผู้ตรวจราชการกระทรวงสาธารณสุข เขตสุขภาพที่ 8 นายวันชัย อนุตรชัชวาลย์ ประธานหอการค้าจังหวัดอุดรธานี นางสุกัญญา อุดมกรสิทธิกุล รองประธานสภาอุตสาหกรรมจังหวัดอุดรธานี นายบัญชา กันหาสินธุ์ ประชาสัมพันธ์จังหวัดอุดรธานี พร้อมคณะผู้บริหารหน่วยงานในสังกัด เขตสุขภาพที่ 8 และมีสื่อมวลชนจาก TV5 NBT Mono29 Home cable TV ช่อง 9 อสมท และเพจหอการค้าจังหวัดอุดรธานี



พิธียกเสาเอก การก่อสร้างโรงพยาบาล 300 เตียง  
และศูนย์การแพทย์หลวงตามหาบัวอัครธานี(สถาบันพระบรมราชชนก)

18 กุมภาพันธ์ 2566







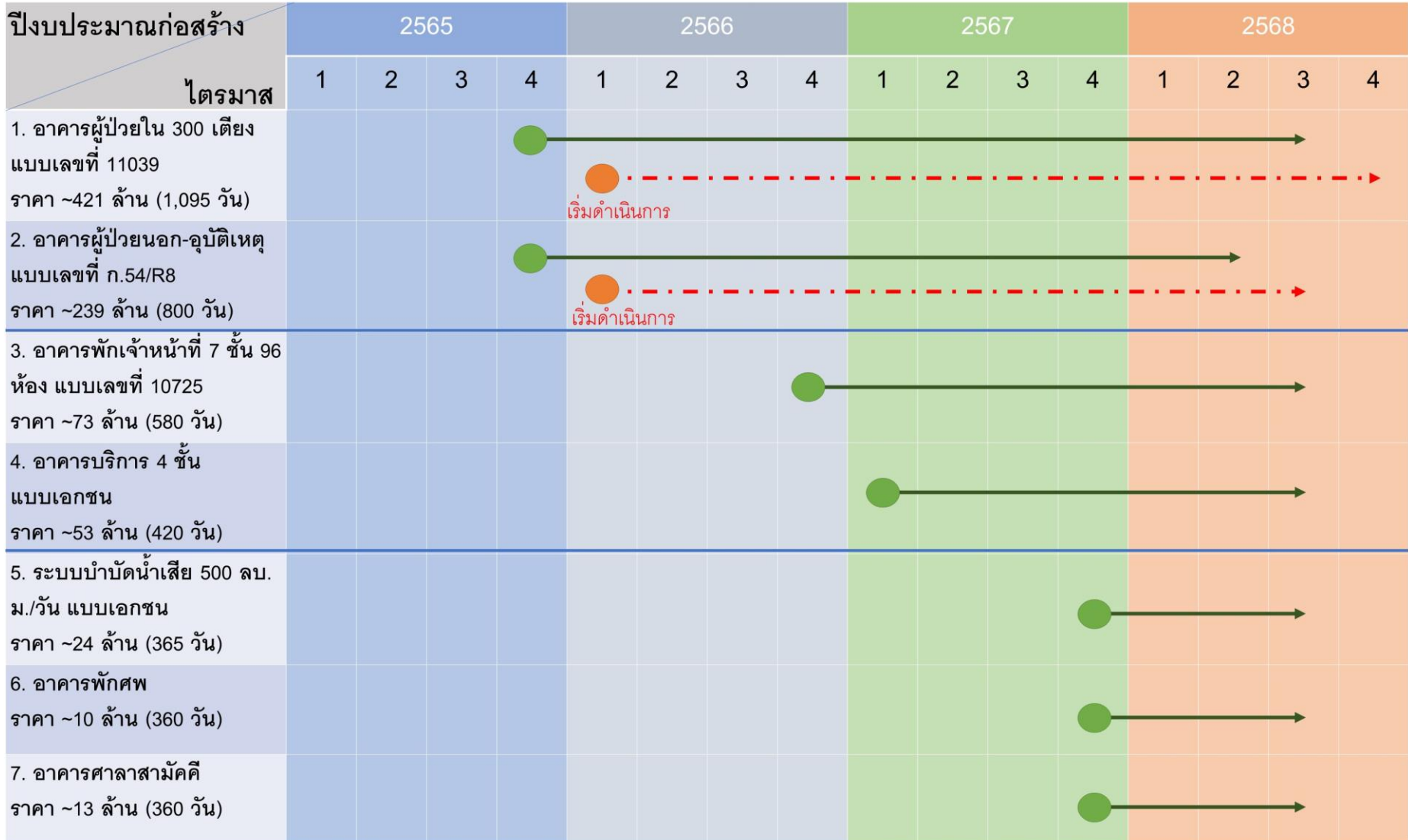
## แผนการก่อสร้าง

โรงพยาบาล 300 เตียงและศูนย์การแพทย์หลวงตามหาบัวอุดรธานี



# การจัดตั้งวิทยาลัยการแพทย์ 300 เตียง

## Udonthani Green Medical Town : UDGMT



# การจัดตั้งวิทยาลัยการแพทย์ 300 เตียง

## Udonthani Green Medical Town : UDGMT

### ผังแม่บท PHASE 1

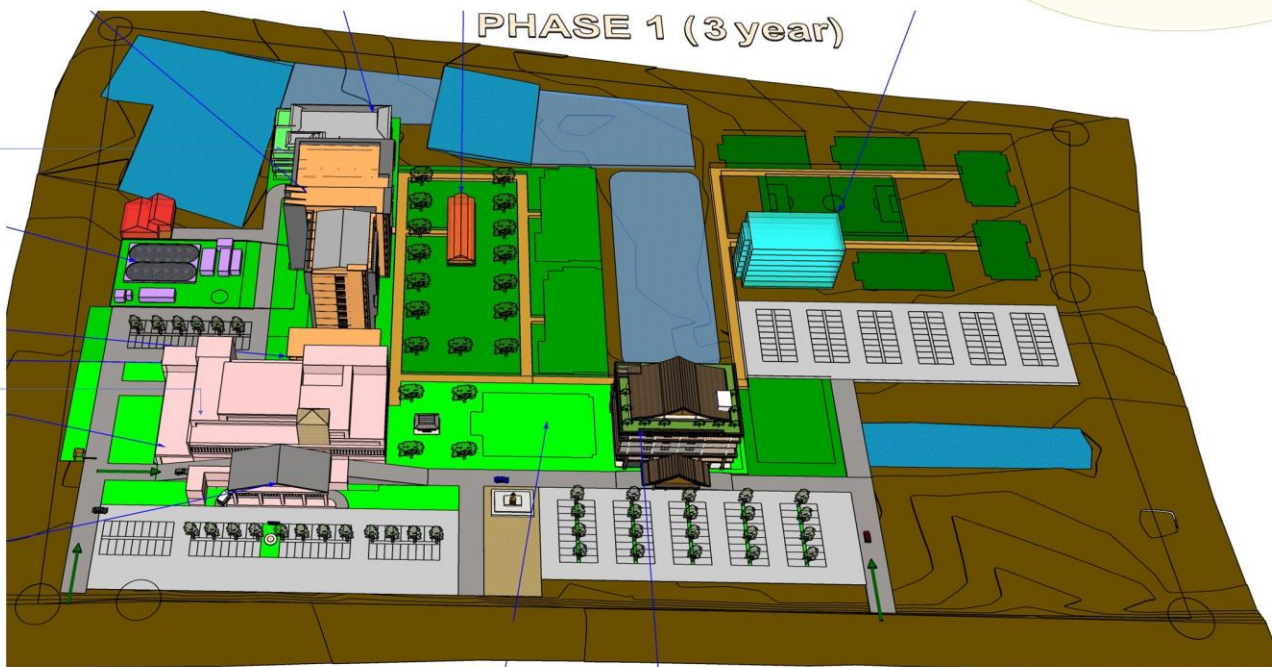
1. อาคารผู้ป่วยใน 300 เตียง  
แบบเลขที่ 11039  
ราคา ~421 ล้านบาท (1,095 วัน)
2. อาคารผู้ป่วยนอก-อุบัติเหตุ  
แบบเลขที่ ก.54/R8  
ราคา ~239 ล้านบาท (800 วัน)

### ผังแม่บท PHASE 2

3. อาคารพักเจ้าหน้าที่ 7 ชั้น 96 ห้อง  
แบบเลขที่ 10725  
ราคา ~73 ล้านบาท (580 วัน)
4. อาคารบริการ 4 ชั้น  
แบบเอกชน  
ราคา ~53 ล้านบาท (420 วัน)

### ผังแม่บท PHASE 3

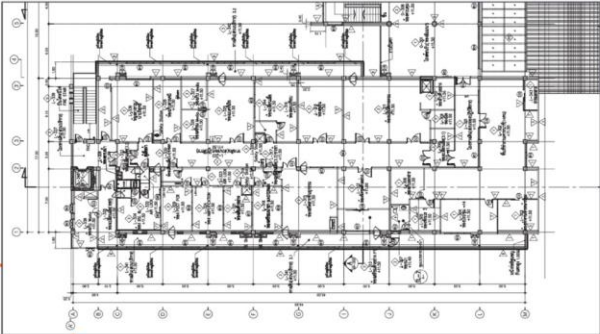
5. ระบบบำบัดน้ำเสีย 500 ลบ.ม./วัน  
แบบเอกชน  
ราคา ~24 ล้านบาท (365 วัน)
6. อาคารพักศพ  
ราคา ~10 ล้านบาท (360 วัน)
7. อาคารศาลาสამัคคี  
ราคา ~13 ล้านบาท (360 วัน)



# ศูนย์การแพทย์แม่นยำภายในภูมิภาคอินโดจีน



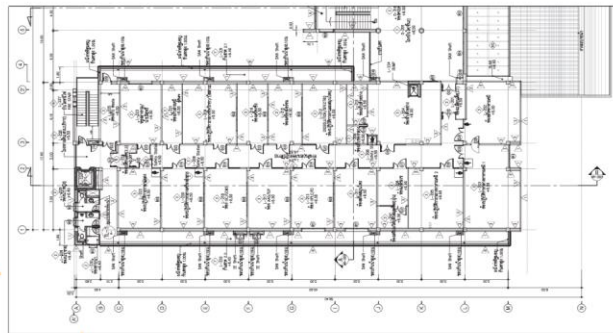
## อาคารชั้น 1



# ห้องปฏิบัติการด้านการตรวจสอบพันธุกรรมและการแพทย์แม่นยำ



## อาคารชั้น 2



กรอบอัตรากำลัง  
โรงพยาบาล 300 เตียง  
และศูนย์การแพทย์หลวงตามหาบัวอัครธานี



## ข้อเสนอข้อกำหนดกรอบอัตรากำลัง ตำแหน่งตามสายงาน และจำนวนเป้าหมาย

1. โรงพยาบาล 300 แห่ง (สำนักงานปลัดกระทรวงสาธารณสุข)
2. ศูนย์แพทยศาสตรศึกษาชั้นคลินิก 3 แห่ง  
และ ศูนย์ร่วมแพทยศาสตรศึกษาชั้นคลินิกและการแพทย์ปฐมภูมิ 5 แห่ง  
(สำนักงานปลัดกระทรวงสาธารณสุข)
3. วิทยาลัยแพทยศาสตร์ (สถาบันบรมราชชนก)



# การจัดหาบุคลากร ใช้หลักการ กตต. (เกลี่ย-ตั้ง-ต่อ)

เกลี่ย = เกลี่ยบุคลากร , ตั้ง = ตั้งใหม่, ต่อ = ต่ออายุราชการ

รายการ	กรอบอัตรากำลัง			
	บรรจุใหม่	รับโอน/ย้าย	ต่ออายุราชการ	รวม
1. โครงการศูนย์การแพทย์สถาบันพระบรมราชชนก (รวมทั้งสิ้น 2,970 คน)	2152	771	47	2970
1.1 โรงพยาบาลตติยภูมิ	1866	680	47	2593
1.2 โรงพยาบาลการแพทย์แผนไทยและการแพทย์พื้นบ้านลุ่มน้ำโขง	64			64
1.3 ศูนย์วิจัยในมนุษย์ระดับคลินิกแบบครบวงจร	11			11
1.4 ศูนย์วิจัยยาแผนปัจจุบัน ยาแผนไทย และผลิตภัณฑ์สุขภาพในมนุษย์	25			25
1.5 ศูนย์ปฏิบัติการผลิตและทดสอบผลิตภัณฑ์ทางการแพทย์ขั้นสูง (ATMP)	12			12
2 ศูนย์แพทยศาสตรศึกษาชั้นคลินิก (รวม 3 แห่ง)	39	21	0	60
2.1 ศูนย์ร่วมแพทยศาสตรศึกษาชั้นคลินิก (5 แห่ง)	117	63	0	180
2.2 ศูนย์แพทย์แผนไทยศึกษาชั้นคลินิกและศูนย์ร่วมแพทยศาสตรศึกษาชั้น คลินิก (1 แห่ง)	13	7	0	20
3 วิทยาลัยแพทยศาสตร์ สถาบันพระบรมราชชนก (อุดรธานี)	5	15		15

# การจัดหาบุคลากร ใช้หลักการ กตต. (เกลี้ย-ตั้ง-ต่อ)

เกลี้ย = เกลี้ยบุคลากร , ตั้ง = ตั้งใหม่, ต่อ = ต่ออายุราชการ

รายการ	กรอบอัตรากำลัง			
	บรรจุใหม่	รับโอน/ย้าย	ต่ออายุราชการ	รวม
2. โครงการจัดตั้งศูนย์มะเร็งเป็นศูนย์การแพทย์แม่นยำภายในภูมิภาคอินโดจีน (รวมทั้งสิ้น 61 คน)	26	17	18	61
3. โครงการจัดตั้งห้องปฏิบัติการด้านการตรวจสอบพันธุกรรมและการแพทย์แม่นยำ (รวมทั้งสิ้น 10 คน)	10	0	0	10

ในระหว่างการจัดตั้งวิทยาลัยแพทยศาสตร์และโรงพยาบาลขนาด 300 เตียง  
เพื่อให้การดำเนินการและการบริหารจัดการเป็นไปด้วยการเรียบร้อย  
จึงขอสนับสนุนให้มีการจัดตั้ง  
สำนักงานโครงการโรงพยาบาล 300 เตียง (สำนักงานเขตสุขภาพที่ 8)  
จำนวน 5 ตำแหน่ง (จากการขอกำหนดตำแหน่งเพิ่มเติม)

# ขอบคุณครับ

