



สำนักงานสาธารณสุขจังหวัดหนองบัวลำภู

Nongbualamphu Provincial Public Health Office

การประชุมตรวจราชการและนิเทศงานกระทรวงสาธารณสุข

เขตสุขภาพที่ 8

กรณีปกติ รอบที่ 1 ปีงบประมาณ 2566

**ประเด็นที่ 6 องค์การสมรรถนะสูง**

**จังหวัดหนองบัวลำภู วันที่ 9 มกราคม 2566**

# การบริหารจัดการ ด้านการเงินการคลังสุขภาพ

01



ตัวชี้วัดที่ : 1  
ร้อยละของหน่วยบริการ  
ประสพภาวะวิกฤติทางการเงิน



02

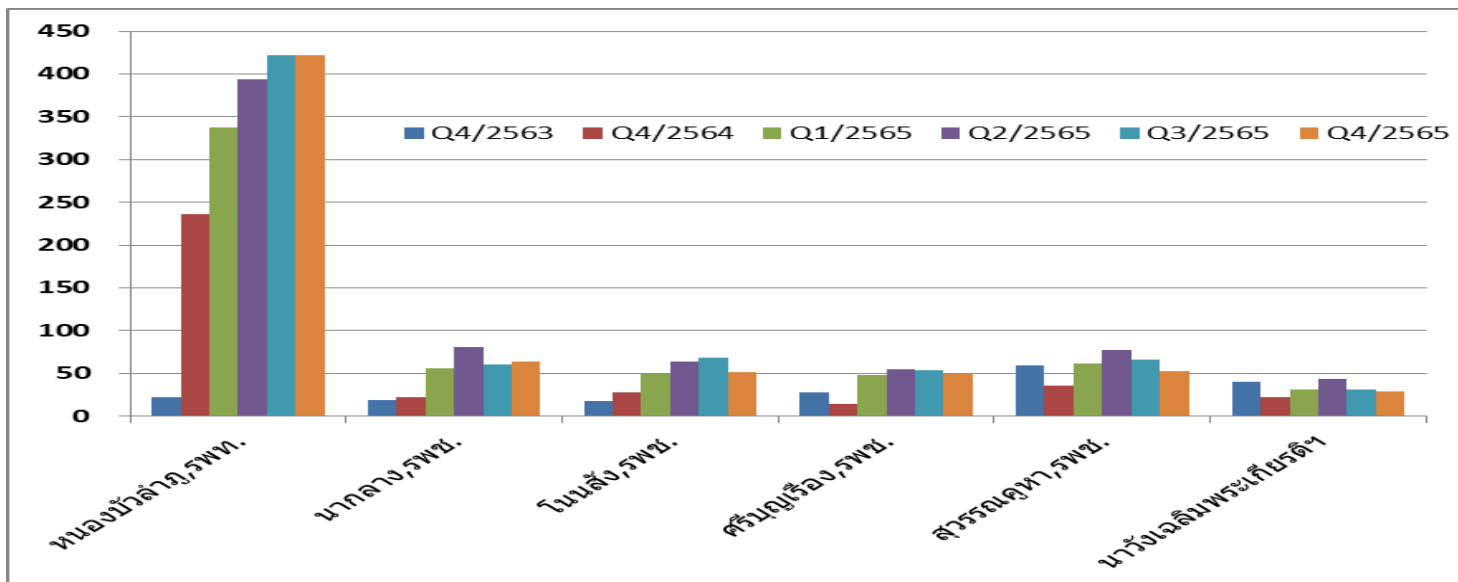


ตัวชี้วัดที่ : 2  
ร้อยละการลงทุน  
ของหน่วยบริการ

# Background

## ทุนสำรองสุทธิ (NWC) 2563 – ก.ย.2565

ล้านบาท



- รพ. ส่วนมากมี  
แนวโน้ม NWC  
ลดลง

- ยกเว้น  
รพ.หนองบัวลำภู  
และ รพ.หากลาง  
เพิ่มขึ้นเล็กน้อย

ทุนสำรองสุทธิ : NW C

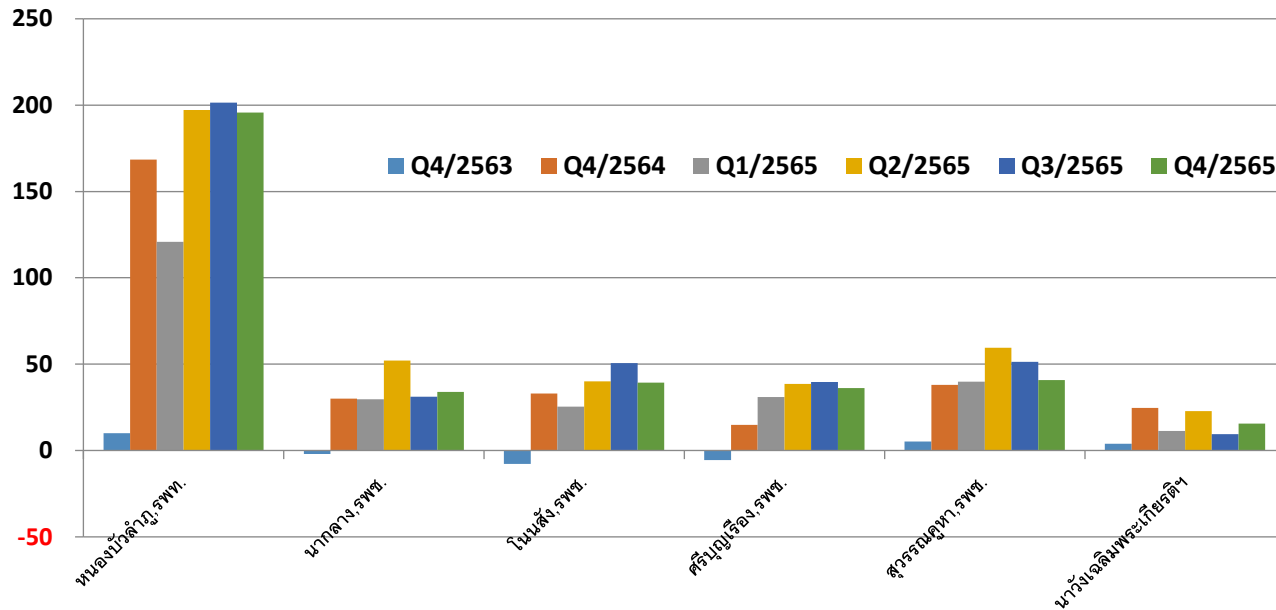
ล้านบาท

	หน่วยบริการ	หนองบัวลำภู, รพท.	หากลาง, รพช.	โนนสัง, รพช.	ศรีบุญเรือง, รพช.	สุวรรณคูหา, รพช.	นางัวเฉลิมพระเกียรติฯ	รวม
[1]	Q 4/2563	21.61	18.53	18.16	27.68	59.64	40.29	185.92
[2]	Q 4/2564	235.67	22.40	27.80	13.99	35.94	22.18	357.98
[3]	Q 1/2565	337.42	56.45	48.76	47.84	61.50	30.81	582.79
[4]	Q 2/2565	393.49	80.86	63.40	54.64	77.82	43.48	713.68
[5]	Q 3/2565	421.89	60.76	68.70	53.71	65.58	31.34	701.98
[6]	Q 4/2565	422.49	63.95	51.98	48.95	52.24	28.84	668.45
[7]	[7]=[6]-[2]	186.82	41.55	24.18	34.96	16.30	6.66	310.47



## กำไรสุทธิ (NI\_MOPH) 2563 – ก.ย.2565

ล้านบาท

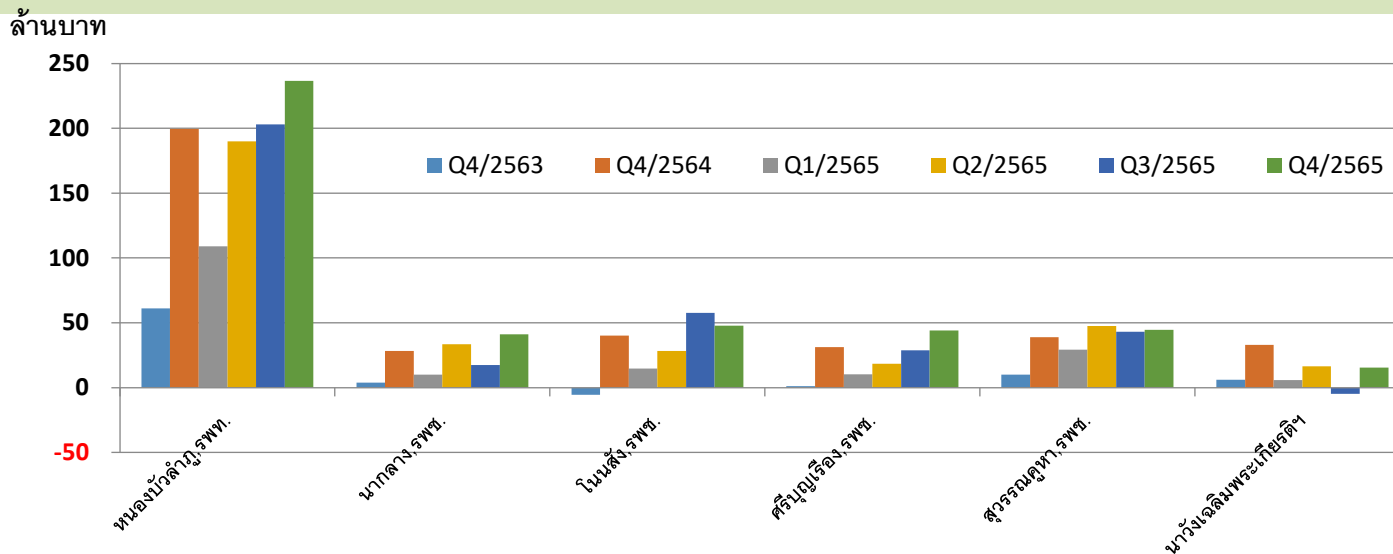


- รพ. ส่วนมากมี  
แนวโน้ม NI  
ลดลง
- ยกเว้น  
รพ.นากลาง  
และ รพ.นางัวฯ  
NI เพิ่มขึ้น  
เล็กน้อย

### ผลประกอบการสุทธิ (มีงบลงทุนและค่าเสื่อม) : NI\_MOPH

หน่วยบริการ	หนองบัวลำภู,รพพ.	นากลาง,รพช.	โนนสัง,รพช.	ศรีบุญเรือง,รพช.	สุวรรณคูหา,รพช.	นางัวเฉลิมพระเกียรติฯ	รวม
Q4/2563	10.09	-1.99	-7.79	-5.41	5.22	3.99	4.12
Q4/2564	168.51	30.05	33.13	14.95	38.03	24.67	309.35
Q1/2565	120.76	29.78	25.37	30.97	39.87	11.46	258.21
Q2/2565	197.18	52.07	40.13	38.59	59.44	22.78	410.19
Q3/2565	201.39	31.12	50.58	39.74	51.34	9.43	383.60
Q4/2565	195.60	34.01	39.43	36.28	40.81	15.64	361.77
2565 - 2563	27.09	3.96	6.30	21.33	2.78	-9.03	52.42

# กำไรสุทธิไม่รวมงบลงทุน (EBITDA\_R8) 2563 – ก.ย.2565

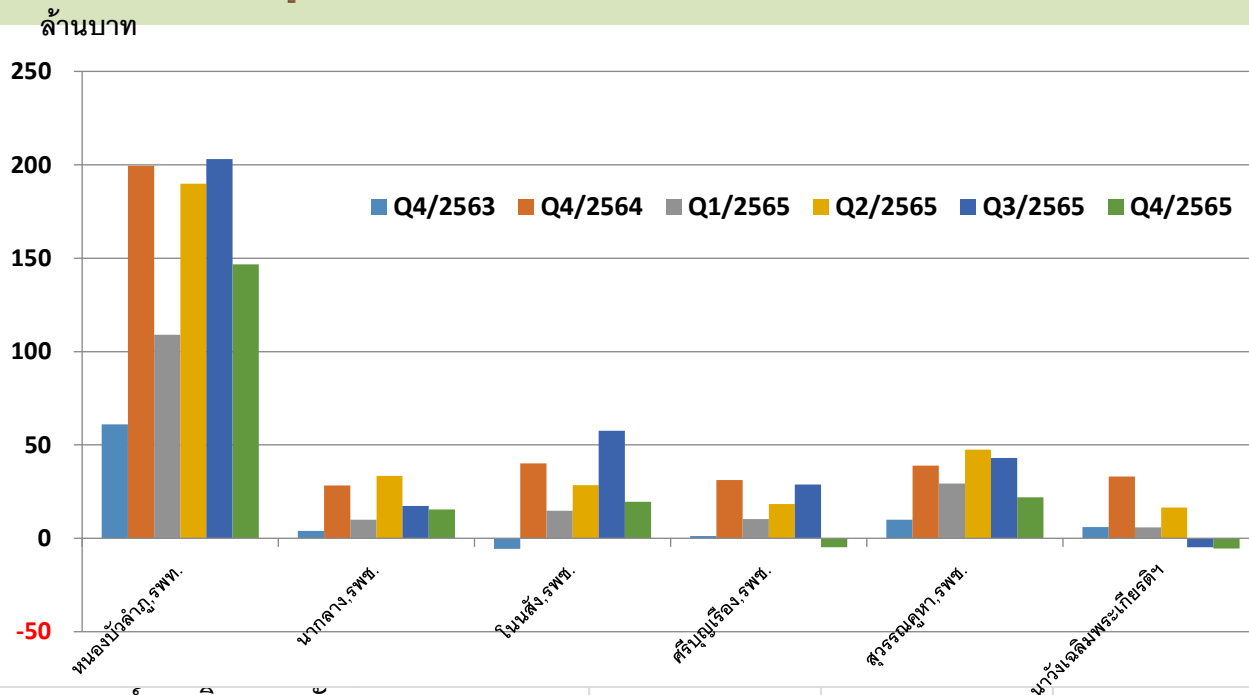


## แนวโน้มสถานการณ์การเงินการคลัง 2563 - 2565

### ผลประกอบการสุทธิ (ไม่รวมงบลงทุนและค่าเสื่อม) : EBITDA\_R.8

หน่วยบริการ	หนงบัวลำภู,รพช.	นากลาง,รพช.	โนนสัง,รพช.	ศรีบุญเรือง,รพช.	สุวรรณคูหา,รพช.	นางัวเฉลิมพระเกียรติฯ	รวม
Q4/2563	61.06	3.91	-5.63	1.22	10.06	5.97	76.60
Q4/2564	199.58	28.31	40.10	31.17	38.88	33.08	371.13
Q1/2565	109.00	10.04	14.71	10.27	29.26	5.86	179.13
Q2/2565	189.87	33.46	28.40	18.37	47.52	16.49	334.11
Q3/2565	203.13	17.40	57.60	28.87	43.01	-4.68	345.34
Q4/2565	236.70	41.25	47.78	44.01	44.63	15.53	429.90
2565 - 2564	37.12	12.94	7.68	12.84	5.75	-17.55	58.77

# เงินบำรุงคงเหลือ(หลังหักหนี้สิน) 2563 – ก.ย.2565



- รพ. ส่วนมากมีแนวโน้มเงินบำรุงคงเหลือหลังหักหนี้สินลดลง

- รพ.ศรีบุญเรือง และ รพ.นางังฯ ติดลบ

## แนวโน้มสถานการณ์การเงินการคลัง 2563 - 2565

### เงินบำรุงคงเหลือ (หลังหักหนี้สิน)

### ล้านบาท

หน่วยบริการ	หอนงบัวลำภู รพท.	หากกลาง รพช.	โนหนสั้ง รพช.	ศรีบุญเรือง รพช.	สุวรรณคูหา รพช.	นางังเฉลิมพระเกียรติฯ	รวม
Q 4 /2563	61.06	3.91	-5.63	122	10.06	5.97	76.60
Q 4 /2564	199.58	28.31	40.10	31.17	38.88	33.08	371.13
Q 1/2565	109.00	10.04	14.71	10.27	29.26	5.86	179.13
Q 2/2565	189.87	33.46	28.40	18.37	47.52	16.49	334.11
Q 3/2565	203.13	17.40	57.60	28.87	43.01	-4.68	345.34
Q 4 /2565	146.74	15.49	19.61	-4.71	21.99	-5.50	193.62
Q 4 /65 - Q 4 /64	-52.84	-12.82	-20.49	-35.88	-16.89	-38.58	-177.51



# ประเด็นที่ 6 องค์กรสมรรถนะสูง

## KPI ร้อยละของหน่วยบริการที่ประสบภาวะวิกฤติทางการเงิน

เกณฑ์เป้าหมาย ระดับ 6 ไม่เกิน 4% ระดับ 7 ไม่เกิน 2%

สถานการณ์	หน่วยบริการ	ระดับวิกฤติทางการเงิน Risk Score		
		2563	2564	2565
	รพ.หนองบัวลำภู	2	0	0
	รพ.นากลาง	1	2	0
	รพ.โนนสัง	1	1	0
	รพ.ศรีบุญเรือง	1	2	0
	รพ.สุวรรณคูหา	0	1	0
	รพ.นาวังซ	0	1	1
	ร้อยละ Risk score 6	0 %	0 %	0 %
	ร้อยละ Risk score 7	0 %	0 %	0 %

ผลการดำเนินงาน ณ เดือน พฤศจิกายน 2565

หน่วยบริการ	NW C (ลบ.)	NI (ลบ.)	EBITDA (ลบ.)	Risk score
รพ.หนองบัวลำภู	454.63	32.4	39.69	0
รพ.นากลาง	66.45	-7.53	-5.59	1
รพ.โนนสัง	52.12	-2.17	-0.15	1
รพ.ศรีบุญเรือง	56.6	13.3	15.72	0
รพ.สุวรรณคูหา	54.85	3.72	5.18	0
รพ.นาวังซ	314.6	-4.92	-3.26	1
รวม จ.นภ.	716.11	34.8	51.59	

- การดำเนินงาน 2566 5 มาตรการ
- พัฒนาระบบบัญชี (Accounting)
  - จัดสรรเงินเพียงพอ (Budgeting)
  - พัฒนาศักยภาพบริหารการเงินการคลังแก่เครือข่ายบุคลากร (Competency)
  - สร้างประสิทธิภาพการจัดการ (Division of Regional health)
  - ติดตามกำกับเครื่องมือประสิทธิภาพ (Efficiency)

ระดับ	เป้าหมาย	ผลการดำเนินงาน	ผลประเมิน
Risk score 6	< 4%	0 %	ผ่านเกณฑ์
Risk score 7	< 2%	0 %	ผ่านเกณฑ์

- ข้อจำกัด/อุปสรรค
- การโอนเงินเหมาจ่ายรายหัว UC ลำช้า
  - ค่าใช้จ่ายที่เพิ่มขึ้นจากนโยบายเพิ่มค่าตอบแทน
  - การถ่ายโอน รพ.สต. กระทบต่อผลงาน pp workloads

- Next step
- พัฒนาศูนย์จัดเก็บรายได้คุณภาพ 4S4C
  - กำกับติดตามผลงาน PP เพื่อรักษาระดับ PP workloads
  - กำกับติดตามการดำเนินงานตามแผนรายรับรายจ่ายเงินบำรุง
  - กำกับติดตามประสิทธิภาพด้านการเงินการคลัง TPS

Total Performance Score Q4/65

เกณฑ์ประสิทธิภาพ	ผลการประเมินประสิทธิภาพ Total Performance Score Q4/ 65					
	ตัวชี้วัดกระบวนการ	ตัวชี้วัดคุณภาพ	ตัวชี้วัดปริมาณ	ตัวชี้วัดต้นทุน	ตัวชี้วัดความเสี่ยง	ตัวชี้วัดนวัตกรรม
<b>1. ตัวชี้วัดกระบวนการ (Process Indicators)</b>						
<b>1.1 การบริหารแผนทางกรณีหรือเทียบผลการดำเนินงานต่อกัน บวกหรือลบ</b>	0	1	1	0	0	1
1.1.1 มีตราได้	0	0	0	0	0	0
1.1.2 มีค่าใช้จ่าย	0	1	1	0	0	1
<b>1.2 การบริหารสินทรัพย์หมุนเวียนและหนี้สินหมุนเวียน (3 คะแนน)</b>	1	1.5	0.5	1.5	0.5	0
1.2.1 ระยะเวลาชำระเจ้าหนี้การค้าและเจ้าหนี้การค้ามีอายุ < 90 วัน หรือ < 180 วัน	0	0	0	0	0	0
1.2.2 ระยะเวลาเฉลี่ยในการเรียกเก็บหนี้สิน I/C < 60 วัน	0	0	0	0	0	0
1.2.3 ระยะเวลาเฉลี่ยในการเรียกเก็บหนี้สินทางการเงิน < 60 วัน	0	0.5	0.5	0.5	0.5	0
1.2.4 การบริหารสินค้าคงคลัง (Inventory Management) < 60 วัน ยกเว้น	1	1	0	1	0	0
<b>1.3 การบริหารจัดการ</b>	5	4	5	5	5	4
<b>1.3.1 การบริหารต้นทุนและค่าใช้จ่าย (2 คะแนน)</b>	2	2	2	2	2	2
1.3.1.1 Unit Cost for OP	1	0	1	1	1	1
1.3.1.2 Unit Cost for IP	1	1	1	1	1	1
1.3.1.3 LC ค่าแรงบุคลากร	0.5	0.5	0.5	0.5	0.5	0.5
1.3.1.4 MC ค่ายา	0	0.5	0	0.5	0	0
1.3.1.5 MC ค่าวัสดุทางการแพทย์และการแพทย์	0	0	0.5	0.5	0.5	0
1.3.1.6 MC ค่าเวชภัณฑ์มีค่าใช้จ่ายและวัสดุการแพทย์	0	0	0	0	0	0.5

เกณฑ์ประสิทธิภาพ	ผลการประเมินประสิทธิภาพ Total Performance Score Q4/ 65					
	ตัวชี้วัดกระบวนการ	ตัวชี้วัดคุณภาพ	ตัวชี้วัดปริมาณ	ตัวชี้วัดต้นทุน	ตัวชี้วัดความเสี่ยง	ตัวชี้วัดนวัตกรรม
<b>1. ตัวชี้วัดกระบวนการ (Process Indicators)</b>						
<b>1.3.2 คะแนนตรวจสอบจากทดลองเบื้องต้น</b>	1	1	1	1	1	1
<b>1.3.3 ผลผลิต (Productivity) เป็นที่ยอมรับ (2 คะแนน)</b>	2	1	2	2	2	1
1.3.3.1 อัตราครองเตียงผู้ป่วยใน $\geq 80$ %	1	0	1	1	1	0
1.3.3.2 Sum of AdjKW เกินค่ากลางกลุ่ม รพ. หรือ เพิ่มขึ้น 5 %	1	1	1	1	1	1
<b>2. ตัวชี้วัดผลลัพธ์การดำเนินงาน</b>	5	3	5	4	5	2
<b>2.1 ความสามารถในการทำกำไร</b>	3	1	3	2	3	1
2.1.1 ประสิทธิภาพในการดำเนินงาน (Operating Margin)	1	0	1	0	1	0
2.1.2 อัตราผลตอบแทนจากสินทรัพย์ (Return on Asset)	1	0	1	1	1	0
2.1.3 ผลกำไรสุทธิก่อนหักค่าเสื่อม (EBITDA) $\geq 0$ (1 คะแนน)	1	1	1	1	1	1
<b>2.2 การวัดสภาพคล่องทางการเงิน</b>	2	2	2	2	2	1
2.2.1 ทุนสำรองสุทธิ (Net Working Capital) $\geq 0$ (1 คะแนน)	1	1	1	1	1	1
2.2.2 Cash Ratio $\geq 0.8$ (1 คะแนน)	1	1	1	1	1	0
<b>คะแนนรวม</b>	11	9.5	11.5	10.5	10.5	7
<b>ผลการประเมิน</b>	<b>B</b>	<b>C</b>	<b>B</b>	<b>B</b>	<b>B</b>	<b>F</b>

ผ่านเกณฑ์ 4 แห่ง (66.66%)

ผลการกำกับติดตาม Planfin – รายได้ ประจำเดือน พฤศจิกายน 2565

GroupID	Planfin รายได้	เปรียบเทียบ ผล - แผน [PerCent Diff] ข้อมูล 30 พฤศจิกายน 2565					
		หนองบัวลำภู,รพท.	นากลาง,รพช.	โนนสัง,รพช.	ศรีบุญเรือง,รพช	รพ.สุวรรณคูหา	รพ.นาหวางฯ
PO4	รายได้ UC	34.74	-3.76	-2.41	4.38	-25.09	-33.16
PO5	รายได้จาก EMS	1.52	-45.52	41.95	-52.24	-9.47	-4.48
PO6	รายได้ค่ารักษาปิกต้นสังกัด	-67.81	-100.00	-100.00	-73.69	-100.00	0.00
P61	รายได้ค่ารักษา อปท.	3.94	7.14	37.15	43.44	-27.65	9.40
PO7	รายได้ค่ารักษาปิกจ่ายตรงกรมบัญชีกลาง	20.48	-4.29	-1.01	-0.40	-26.44	0.22
PO8	รายได้ประกันสังคม	-12.49	-35.49	-49.49	-50.33	-74.83	-16.23
PO9	รายได้แรงงานต่างด้าว	116.98	1.09	79.69	-24.14	21.52	-40.80
P10	รายได้ค่ารักษาและบริการอื่น ๆ	-51.15	-33.45	-16.84	1065.12	184.15	-36.14
P11	รายได้งบประมาณส่วนบุคลากร	0.71	9.56	-3.55	-7.82	-3.12	11.23
P12	รายได้อื่น	-2.79	9.94	-21.63	-84.90	-57.46	13.95
P121	รายได้อื่น (ระบบบัญชีบันทึกอัตโนมัติ)	181.55	0.00	0.00	0.00	0.00	0.00
P13	รายได้งบลงทุน	-72.12	-100.00	-100.00	-100.00	-100.00	-100.00
	รวมรายได้	-6.13	-2.74	-7.81	28.11	-4.74	-18.86



ผลการกำกับติดตาม Planfin – ค่าใช้จ่าย ประจำเดือน พฤศจิกายน 2565

GroupID	Planfin ค่าใช้จ่าย	เปรียบเทียบ ผล - แผน [PerCent Diff] ข้อมูล 30 พฤศจิกายน 2565					
		หนองบัวลำภู,รพท.	นากลาง,รพช.	โนนสัง,รพช.	ศรีบุญเรือง,รพช	รพ.สุวรรณภูมิ	รพ.นาวิ่งฯ
P14	ต้นทุนยา	-34.55	19.70	6.86	8.53	3.30	-30.28
P15	ต้นทุนเวชภัณฑ์มีใช้ยาและวัสดุการแพทย์	-39.05	-5.43	-15.17	25.95	-41.40	-28.48
P151	ต้นทุนวัสดุทันตกรรม	-67.50	-71.93	17.98	-10.76	-54.96	-63.10
P16	ต้นทุนวัสดุวิทยาศาสตร์การแพทย์	-16.35	35.07	75.95	11.28	19.22	27.50
P17	เงินเดือนและค่าจ้างประจำ	0.78	9.79	-3.43	-7.82	-3.07	11.23
P18	ค่าจ้างชั่วคราว	5.13	8.95	9.98	19.70	3.30	7.55
P19	ค่าตอบแทน	26.20	26.48	11.86	-12.42	-6.57	10.86
P20	ค่าใช้จ่ายบุคลากรอื่น	-55.67	136.82	84.37	-14.28	-50.39	123.36
P21	ค่าใช้สอย	-15.46	107.55	-5.57	-5.47	-12.33	13.40
P22	ค่าสาธารณูปโภค	26.51	37.96	30.11	0.59	7.77	30.17
P23	วัสดุใช้ไป	-45.72	116.32	24.36	-22.70	-12.02	35.17
P24	ค่าเสื่อมราคาและค่าตัดจำหน่าย	-2.64	8.18	10.58	16.01	11.49	3.77
P241	หนี้สูญและสงสัยจะสูญ	289.72	522.48	137.88	557.00	386.89	484.34
P25	ค่าใช้จ่ายอื่น	-14.66	-32.22	-87.32	-96.07	15.21	-62.37
P251	ค่าใช้จ่ายอื่น (ระบบบัญชีบันทึกอัตโนมัติ)	89.71	0.00	0.00	0.00	0.00	0.00
	รวมค่าใช้จ่าย	-9.44	24.02	2.64	-5.62	-4.79	6.06



## 7 ประสิทธิภาพ ณ เดือน พฤศจิกายน 2565

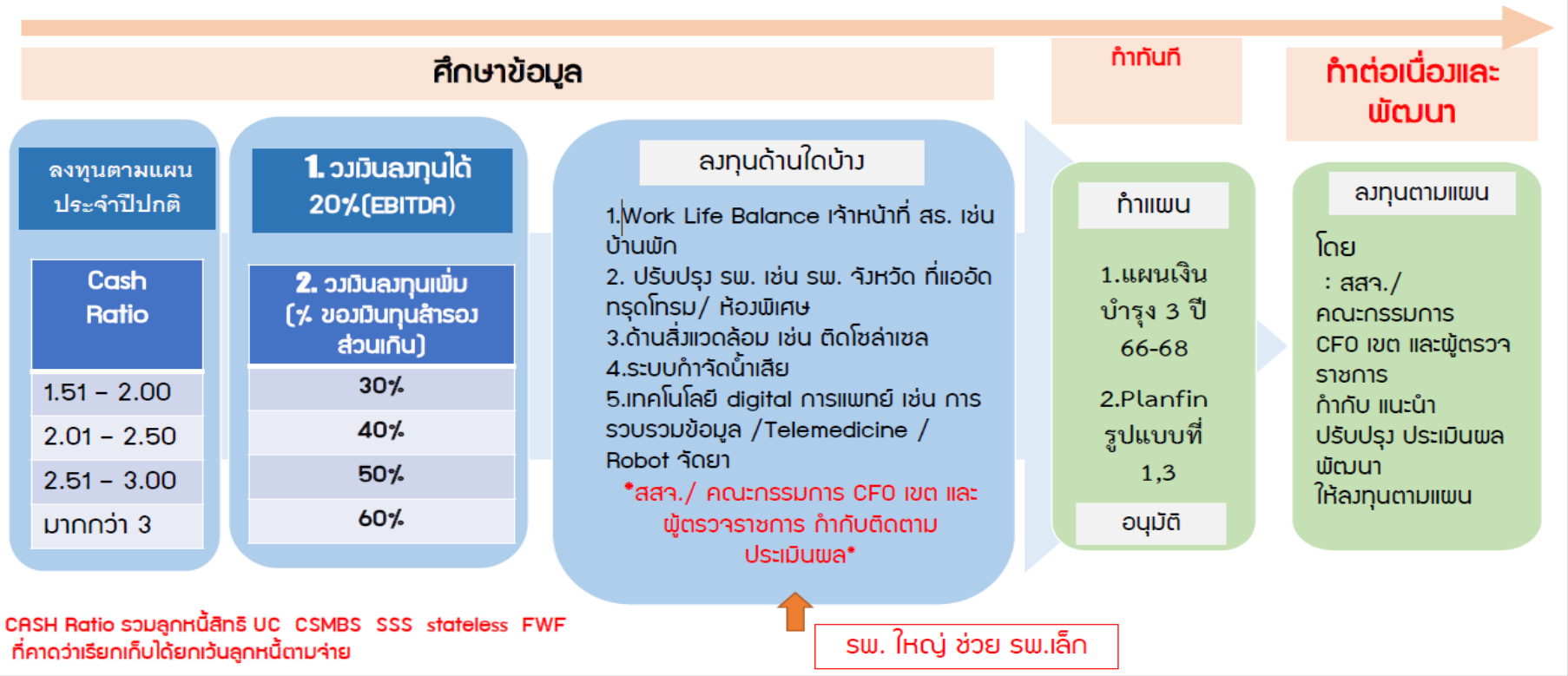
หน่วยบริการ	ผลการดำเนินงาน 7 ประสิทธิภาพ ณ พฤศจิกายน 2565									
	ค่าเฉลี่ยของ Operating Margin % (Q3Y65)	ค่าเฉลี่ยของ Return on Asset % (Q3Y65)	A Payment Period	A Collection Period-UC	A Collection Period -CSMBS	A Collection Period-SSS	Inventory Management	GradePlus		
หนองบัวลำภู,รพท.	23.09	28.02	15.07	4.29	122	105.93	127.60	53.23	75.84	C-
นากลาง,รพช.	31.20	-22.63	27.33	-4.62	211	78.14	90.15	59.02	49.89	C-
โนนสัง,รพช.	28.36	-0.75	26.01	-1.62	102	205.00	90.76	69.58	50.84	C-
ศรีบุญเรือง,รพช.	31.20	33.09	27.33	7.04	219	45.87	85.91	83.66	50.40	B-
สุวรรณคูหา,รพช.	28.36	18.88	26.01	2.89	194	87.03	82.79	75.59	97.37	D
นาวัง เฉลิมพระเกียรติ 80 พรรษา,รพช.	28.03	-25.30	24.90	-3.77	190	145.39	170.09	64.95	91.64	D



KPI ร้อยละของหน่วยบริการที่มีการกำกับติดตามการลงทุนด้วยเงินบำรุงตามนโยบาย HIP

เกณฑ์เป้าหมาย หน่วยบริการเบิกจ่ายเงินบำรุงลงทุน  $\geq 30\%$  [ small success Q1/66 = มีแผนเงินบำรุง 3ปี ]

## กรอบแนวทางการลงทุนเพิ่มเติมด้วยเงินบำรุง



ผลการคำนวณเม็ดเงินที่สามารถลงทุนเพิ่มได้ ณ 30 กันยายน 2565

1 วงเงินจากเงินบำรุงคงเหลือสุทธิ (ส่วนเกิน)

หน่วยงาน	Cash R.	cash ใหม่ (เงิน+ลน ครษ.) /นส หมุนเวียน	ลูกหนี้ที่คาดว่าจะ เรียกเก็บได้	Risk Score	EBITDA	เงินบำรุงคงเหลือสุทธิ (หลังหักหนี้สิน)	Fixed cost เงิน บำรุง 3 เดือน ก.ย.2565	เงินบำรุงส่วนเกิน	% ลงทุนเพิ่มได้ (due to Cash R.)	สรุป (1) คำนวณเงิน ลงทุนเพิ่ม	ส่งทุกหน่วย เงินบำรุง ส่วนเกิน ได้/ไม่ได้
หนองบัวลำภู รพท.	2.24	3.18	111,411,941	0	236,702,318	146,735,163	60,781,416	85,953,746	60%	51,572,248	ลงทุนได้
หากกลาง รพช.	1.44	1.67	8,191,701	0	41,243,099	15,489,289	19,994,517	- 4,505,228	30%	-	ไม่ได้
โนนสัง รพช.	2.29	3.1	12,503,118	0	48,851,509	19,602,716	13,218,910	6,383,805	60%	3,830,283	ลงทุนได้
ศรีบุญเรือง รพช.	0.91	1.03	6,238,568	0	52,274,239	- 4,347,232	21,141,033	- 25,488,265	0%	-	ไม่ได้
สุวรรณคูหา รพช.	2.14	2.45	6,003,747	0	44,631,031	21,990,934	14,017,173	7,973,761	40%	3,189,504	ลงทุนได้
นาหว้า รพช.	0.79	1.08	7,767,916	1	15,534,330	- 5,497,663	12,286,819	- 17,784,482	0%	-	ไม่ได้

ผลการคำนวณเม็ดเงินที่สามารถลงทุนเพิ่มเติม ณ 30 กันยายน 2565

2 วงเงินจาก กำไรขาดการณ (EBITDA) ปี 66

รหัส	หน่วยงาน	คาดการณ์ EBITDA 66	วงเงินที่ลงทุนได้ (2) 20% EBITDA ปี 66	ลงทุนด้วย 20% (EBITDA) ได้/ไม่ได้	สรุปผลการคำนวณ วงเงินที่ลงทุนได้ รวมทั้งสิ้น (3)
10704	หนองบัวลำภู,รพท.	260,372,549.54	52,074,509.91	ลงทุนได้	103,646,758
10991	นากลาง,รพช.	45,367,408.35	9,073,481.67	ลงทุนได้	9,073,482
10992	โนนสัง,รพช.	53,736,660.43	10,747,332.09	ลงทุนได้	14,577,615
10993	ศรีบุญเรือง,รพช.	57,501,663.31	11,500,332.66	ลงทุนได้	11,500,333
10994	สุวรรณคูหา,รพช.	49,094,133.78	9,818,826.76	ลงทุนได้	13,008,331
23367	นาวัง,รพช.	17,087,763.39	3,417,552.68	ลงทุนได้	3,417,553

ผลการคำนวณเม็ดเงินที่สามารถลงทุนเพิ่มได้ ณ 30 กันยายน 2565

เกณฑ์เป้าหมาย หน่วยบริการเบิกจ่ายเงินบำรุงลงทุน  $\geq 30\%$  [ small success Q1/66 = มีแผนเงินบำรุง 3ปี ]

สถานการณ์

HOSPITAL	Risk score	Cash R. >1.5	APP. <90 Day	หนี้ค่าตอบแทน (<30 Day)	(1) เงินบำรุง ส่วนเกินที่ลงทุนเพิ่มได้	(2) วงเงิน 20% EBITDA	(3) วงเงินที่ลงทุนได้ รวมทั้งสิ้น	ทำแผนการลงทุน เงินบำรุง 66 แล้ว
รพ.หนองบัวลำภู	0	2.24	109	33	51,572,248	52,074,509	103,646,758	33,000,000
รพ.พากลาง	0	1.44	224	26	-	9,073,481	9,073,482	432,000
รพ.โนนสัง	0	2.29	210	28	3,830,283	10,747,332	14,577,615	1,950,915
รพ.ศรีบุญเรือง	0	0.9	273	27	-	11,500,332	11,500,333	2,336,095
รพ.สุวรรณคูหา	0	2.14	167	26	3,189,504	9,818,826	13,008,331	5,139,000
รพ.นาแก	1	0.79	244	30	-	3,417,552	3,417,553	-

KPI ร้อยละของหน่วยบริการที่มีการกำกับติดตามการลงทุนด้วยเงินบำรุงตามนโยบาย HIP (ต่อ)

เกณฑ์เป้าหมาย หน่วยบริการเบิกจ่ายเงินบำรุงลงทุน  $\geq 30\%$  [ small success Q1/66 = มีแผนเงินบำรุง 3ปี ]

การดำเนินงาน 2566	ผลการดำเนินงาน ณ 20 ธันวาคม 2565					
	หน่วยบริการ	มีแผนเงินบำรุง 1 ปี	มีแผนเงินบำรุง 3 ปี	มีการกำกับติดตาม	ดำเนินการแล้ว %	
จัดทำ Planfin หน่วยบริการ	รพ หนองบัวลำภู	✓	อยู่ระหว่างดำเนินการ	✓	1.8	
สื่อสารนโยบายการลงทุนพัฒนา EMS แก่หน่วยบริการ	รพ ากลาง	✓		✓	132.2	
จัดทำแผนรับ - จ่ายเงินบำรุง 1 ปี ของหน่วยบริการ	รพ โนนสัง	✓		✓	11.0	
จัดทำแผนรับ - จ่ายเงินบำรุง 3 ปี ของหน่วยบริการ	รพ ศรีบุญเรือง	✓		✓	18.0	
ติดตามกำกับผลการดำเนินงานตามแผนเงินบำรุง/Planfin	รพ สุวรรณคูหา	✓		✓	69.2	
	รพ นาวิ้งฯ	✓		✓	100.0	
	รวม จ.นภ.	6/6		6/6	6/6	12.5

ข้อจำกัด/อุปสรรค	Q 1/66	เป้าหมาย	ผลการดำเนินงาน	ผลประเมิน
	หน่วยบริการยังมี จำนวนวันเฉลี่ยในการชำระหนี้การค้างสูง (109 – 273 วัน) ซึ่งควร ส่วนกลางชี้แจงนโยบายล่าช้า แบบฟอร์มการทำแผนเงินบำรุง 3ปี และคำนิยามไม่ชัดเจน	รพ มีแผน บ/ร 3ปี	อยู่ระหว่างดำเนินการ	Date due 20 ม.ค. 2566
	มีการกำกับติดตามการลงทุนเงิน บ/ร	100 %	100 %	ผ่านเกณฑ์

Next step

1) ปรับปรุงแผนอีกครั้งเมื่อสิ้นไตรมาสที่ 2/66

2) กำกับติดตามการดำเนินงานตามแผนรายรับรายจ่ายเงินบำรุง

## ผลกระทบจากการถ่ายโอน รพ.สต.ไปยัง อบจ.หนองบัวลำภู

- การสนับสนุน รพ.สต.ถ่ายโอน
- การโอนเงินอุดหนุนบริการ ปี 65 ให้ รพ.สต.ลูกข่าย

# งบเก่า - ประสานงานอำนวยความสะดวกให้

- 1) สสจ.นภ. ทำหนังสือแจ้ง รพ.แม่ข่าย สํารวจเงินค่างโอนระหว่างกัน  
(ดำเนินการไม่ทัน 30 ก.ย. 65) ให้แจ้งยอดตามแบบสำรวจ ให้ สสจ.นภ.
- 2) ติดตาม รวบรวมข้อมูลจากทุก รพ.แม่ข่าย รวมยอดเงินส่งให้ สปสช.โอนตรง
- 3) กรณี รพ.สต.ตั้งข้อสังเกต แม่ข่ายส่งยอดต่ำไป  
- แนะนำให้สอบทานยอดกัน ภายใน CUP และแจ้งกลับมาอีกครั้ง
- 4) กรณี หากมีการชดเชย ตามผลงานปี 2565 เข้ามาเพิ่มเติม  
- สสจ.นภ. ได้หารือกับ สปสช.เขต8 แล้ว “ CUP สามารถจัดสรรให้ รพ.สต.  
และ ให้ รพ.แม่ข่ายส่งหนังสือถึง สปสช.ให้โอนเงินใด ๆ ที่จะจ่ายให้แก่ รพ.แม่ข่าย ไป  
ให้ รพ.สต. ตามยอดที่แนบไปด้วย”

# การกำกับติดตามการบริหารจัดการงบประมาณ UC ระดับ CUP.

## งบใหม่ - จัดตาม MOU/ ข้อสั่งการที่เกี่ยวข้อง

1) PP 50 % โอนตรง จาก สปสช.

50 % บริหารจัดการโดย CUP Board

- ใครงการ PP ระดับ CUP, ยาลและเวช. PP / วัคซีน / วัสดุควบคุมโรค

2) PPnonUC 100 % โอนตรง จาก สปสช.

3) OP คำนวณเป็นวงเงิน ของแต่ละ รพ.สต..ให้เห็น

3.1) วงเงิน 100 % ทั้งปี / วงเงินต่อเดือน

3.2) บริหารจัดการโดย CUP Board

- รพ.แม่ข่ายบริหารจัดการยา, เวช., Lab., วัคซีน วัสดุภัณฑ์กรม,
- ค่าตอบแทน ค่าทำปราดจาดเชื้อ/ขนส่งเชื้อต่างๆ ค่าทำจัดขยะติดเชื้อ ฯลฯ
- ตามจ่ายกรณี ปชช.พื้นที่ รพ.สต.รับบริการที่ รพ.แม่ข่าย/ในจังหวัด จัดรายจ่ายตามจริง
- ตามจ่ายนอกจังหวัด ตามประกาศ สปสช.

# ร.การสนับสนุน รพ.สต.ถ่ายโอนฯ ต.ค. 2565

หน่วยบริการประจำ	วงเงิน OP รพ.สต.	มูลค่าที่แม่ข่ายสนับสนุน รพ.สต.	ประเมินความเพียงพอ
รพท.หนองบัวลำภู	3,416,767	8,954,930	-5,538,163
รพ.นากลาง	3,035,579	3,974,480	-938,901
รพ.โนนสัง	2,297,540	3,112,866	-815,326
รพ.ศรีบุญเรือง	3,793,043	5,162,245	-1,369,203
รพ.สุวรรณคูหา	3,008,978	4,417,543	-1,408,566
รพ.นาหวัง	1,892,650	2,898,636	-1,005,987
<b>รวม จ.นภ.</b>	<b>17,444,557</b>	<b>28,520,700</b>	<b>-11,076,146</b>

**รพ.แม่ข่ายทุกแห่ง มีมูลค่าการสนับสนุน รพ.สต. สูงกว่างบประมาณจ่ายรายหัวของ รพ.สต.**



# ร.การสนับสนุน รพ.สต.ถ่ายโอนฯ พ.ย. 2565

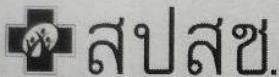
หน่วยบริการประจำ	วงเงิน OP รพ.สต. ต่อ 1 เดือน	มูลค่าที่แม่ข่ายสนับสนุน รพ.สต.	ประเมินความเพียงพอ
รพท.หนองบัวลำภู	3,416,766	9,885,872	-6,469,106
รพ.นากลาง	3,035,579	4,384,763	-1,349,185
รพ.โนนสัง	2,297,540	3,475,589	-1,178,050
รพ.ศรีบุญเรือง	3,793,043	6,085,752	-2,292,709
รพ.สุวรรณคูหา	3,008,978	5,290,853	-2,281,785
รพ.นาหว้า	1,892,650	3,772,830	-1,880,180
<b>รวม จ.นภ.</b>	<b>17,444,557</b>	<b>32,895,662</b>	<b>-15,451,015</b>

รพ.แม่ข่ายทุกแห่ง มีมูลค่าการสนับสนุน รพ.สต. สูงกว่างบประมาณจ่ายรายหัวของ รพ.สต.

ติดลบสะสม ต.ค. – พ.ย. 2565 = -26.52 ลบ.



สำนักงานสาธารณสุขจังหวัดหนองบัวลำภู  
Nongbualamphu Provincial Public Health Office



สำนักงานหลักประกันสุขภาพแห่งชาติ

## สำนักงานหลักประกันสุขภาพแห่งชาติ

120 หมู่ 3 ชั้น 2 - 4 อาคารรัฐประศาสนภักดี(อาคาร B) " ศูนย์ราชการเฉลิมพระเกียรติ 80 พรรษา 5 ธันวาคม 2550 "

ถนนแจ้งวัฒนะ แขวงทุ่งสองห้อง เขตหลักสี่ กรุงเทพมหานคร 10210 โทรศัพท์ 021414000 โทรสาร 021439730

ใบแสดงรายละเอียดการโอนเงินกองทุนหลักประกันสุขภาพแห่งชาติ ของ

รพ.สต.บ้านนาแก ( 0000004243 )

ณ. วันที่ 29.12.2565 ID 0234

กองทุน	งวด	จำนวนเงินจัดสรร ในงวดนี้	บวก โอนคืนเงิน ที่ชะลอ	หัก ยอดเงินรอหักกลับ /หลักประกัน ในงวดนี้	หัก ยอดหนี้ ยกมา	หัก ภาษี ณ ที่จ่าย 1%	คงเหลือเงินโอน
กองทุนผู้ป่วยนอก	จัดสรร OP รพ.สต. งวด 1 ครั้งที่ 1	205,543.05	0.00				205,543.05
กองทุนสร้างเสริมสุขภาพและป้องกันโรค	จัดสรร PP รพ.สต. งวด 1 ครั้งที่ 1	41,741.66	0.00				41,741.66
รวมทั้งสิ้น		247,284.71					247,284.71

# Thank you for attention.

ในองค์การ  
ภาพ นพ.ฐาปนันท์ มหิศจันทร์



สำนักงานสาธารณสุขจังหวัดหนองบัวลำภู  
Nongbualamphu Provincial Public Health Office