



การติดตามการจัดทำแผนรับ-จ่ายเงินบำรุง ปีงบประมาณ 2566-2568

นายแพทย์ ดิเรก สุตแดน
กองเศรษฐกิจสุขภาพและหลักประกันสุขภาพ
วันที่ 16 ธันวาคม 2565



ที่ สธ ๐๒๑๐.๐๗/ว ๕๓๓๕

สำนักงานปลัดกระทรวงสาธารณสุข
ถนนติวานนท์ จังหวัดนนทบุรี ๑๑๐๐๐

๗ ธันวาคม ๒๕๖๕

เรื่อง การจัดทำแผนรายรับ - รายจ่ายเงินบำรุง หน่วยบริการในสังกัดสำนักงานปลัดกระทรวงสาธารณสุข
ปีงบประมาณ พ.ศ. ๒๕๖๖

เรียน

ตามแนวทางการขับเคลื่อนนโยบายการดำเนินงานที่สำคัญของกระทรวงสาธารณสุข ประจำปี
งบประมาณ พ.ศ. ๒๕๖๖ - ๒๕๖๘ ในประเด็นที่ ๖ การพัฒนาสู่องค์กรสมรรถนะสูง และบุคลากรมีคุณภาพ
ชีวิตในการทำงานที่ดีขึ้น โดยมีประเด็นตัวชี้วัดที่สำคัญ ได้แก่ ร้อยละของหน่วยบริการที่ประสบภาวะวิกฤต
ทางการเงิน ร้อยละการกำกับติดตามแผนการลงทุนตามนโยบาย (Environment, Modernization and
Smart Service : EMS) และการลงทุนเพื่อให้บุคลากรมีคุณภาพชีวิตในการทำงานที่ดีขึ้น ทั้งนี้ เพื่อให้
การดำเนินนโยบายมีประสิทธิภาพ และประสิทธิผล ขอให้หน่วยบริการดำเนินการ ดังนี้

๑. จัดทำแผนรายรับ - รายจ่ายเงินบำรุง ๓ ปี และแผนลงทุน ๓ ปี หน่วยงานที่จัดทำ ได้แก่
สำนักงานสาธารณสุขจังหวัด โรงพยาบาลศูนย์ โรงพยาบาลทั่วไป และโรงพยาบาลชุมชน และเสนอนายแพทย์
สาธารณสุขจังหวัด อนุมัติแผนรายรับ - รายจ่ายเงินบำรุง และแผนลงทุน

๒. ดำเนินการตามแผนรายรับ - รายจ่ายเงินบำรุงในการขับเคลื่อนนโยบายกระทรวงสาธารณสุข
โดยพัฒนาโรงพยาบาลทุกระดับให้มีสิ่งแวดล้อมที่ดี มีความทันสมัย และบริการที่ดี (Environment,
Modernization and Smart Service : EMS) และการลงทุนเพื่อให้บุคลากรมีคุณภาพชีวิตในการทำงานที่ดีขึ้น
เช่น ไซลาเซลล์ ระบบบำบัดน้ำเสีย การปรับปรุงอนามัยสิ่งแวดล้อม และการก่อสร้างที่พักอาศัย เป็นต้น

๓. การควบคุมกำกับติดตามแผนรายรับ - รายจ่ายเงินบำรุงในการขับเคลื่อนนโยบาย ฯ
มอบหมายให้ คณะกรรมการ CFO เขตสุขภาพ และสำนักงานสาธารณสุขจังหวัด กำหนดแนวทางและจัดทำ
แผนปฏิบัติการรองรับ รวมถึงมีกำกับ ติดตาม แผนการลงทุน เพื่อให้บรรลุนโยบายกระทรวงสาธารณสุข

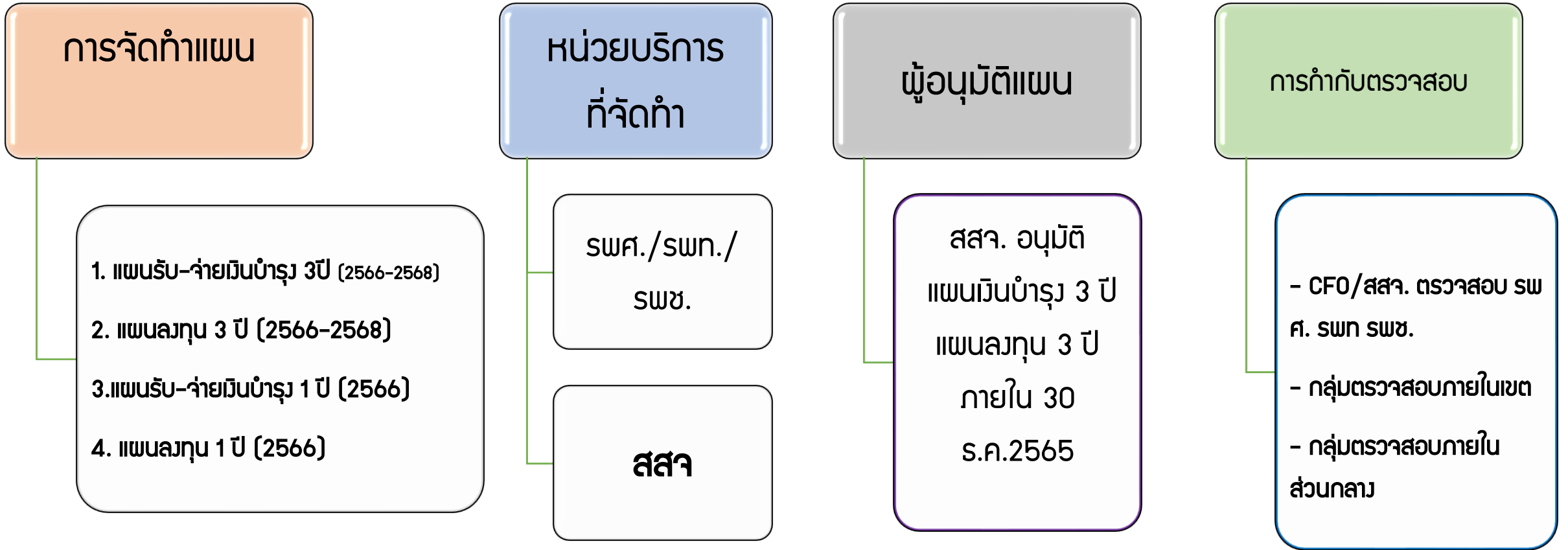
๔. ให้ส่งแผนรายรับ - รายจ่ายเงินบำรุง ๓ ปี และแผนลงทุน ๓ ปี ภายในวันที่ ๓๐ ธันวาคม ๒๕๖๕
และกำกับติดตามการใช้แผนรายรับ - รายจ่ายเงินบำรุง และแผนลงทุน เป็นรายไตรมาส

จึงเรียนมาเพื่อทราบและขอให้ถือปฏิบัติต่อไปด้วย

ขอแสดงความนับถือ

(นายณรงค์ อภิกุลวณิช)
รองปลัดกระทรวงสาธารณสุข
ปฏิบัติราชการแทนปลัดกระทรวงสาธารณสุข

1. การจัดแผน ตามหนังสือ สร.0210.07/ว 6938 ลงวันที่ 7 ส.ค.65



2. แนวทางการจัดทำแผนรับ-จ่ายเงินบำรุง 3 ปีงบประมาณ (2566-2568)

- การประมาณการรายรับ-รายจ่าย

1. ข้อมูลรายรับ-รายจ่าย 3 ปีย้อนหลัง

2. ประมาณการกิจกรรมดำเนินงานที่เกิดขึ้นจริงกับงานที่วางแผนไว้ ให้มีสมมติฐาน

- 2.1 รายรับ แต่ละหมวด % เพิ่มปีละเท่าใด

- 2.2 รายจ่าย แต่ละหมวด % เพิ่มปีละเท่าใด

- 2.3 การลงทุน สัดส่วน % ต่อรายจ่าย

3. จัดทำแผนให้สัมพันธ์ระหว่างรายรับและรายจ่าย หากมีความจำเป็นต้องทำแผนขาดดุล ต้องชี้แจงเหตุผล

4. การจัดทำแผนสอดคล้องกับแผนยุทธศาสตร์

5. การจัดทำตามแบบฟอร์มแผนรับ-จ่ายเงินบำรุง 3 ปี ที่กำหนด เพยแพร่ที่ <https://hfo.moph.go.th/>

6. มีรายละเอียดประกอบแผนด้านรายรับ รายจ่าย สำหรับแผน 1 ปี 2566 (แผนการจัดซื้อจัดหาวัสดุ) แบบฟอร์มขึ้นอยู่กับพื้นที่

- รายการก่อหนี้ผูกพัน

เช่น ทำแผนปี 2566 รายการหนี้ผูกพัน ก่อนปี 2566 บวกลบภาระผูกพัน ปี 2566

- การปรับแผนรับ-จ่ายเงินบำรุง รอบ 6 เดือน

- ระยะเวลาการจัดทำแผนเงินบำรุง 3 ปี และแผนลงทุน 3 ปี

ส่ง สสจ.อุบลราชธานี ภายใน **30** ธันวาคม 2565

3. การติดตามการจัดทำแผนเงินบำรุงและการลงทุนตามนโยบาย EMS

กศภ

- ไตรมาส 1 หน่วยบริการจัดทำแผนรับ-จ่ายเงินบำรุง 3 ปี และแผนลงทุน 3 ปี (ปีงบประมาณ 2566-2568)
- ไตรมาส 2 หน่วยบริการจัดทำแผนรับ-จ่ายเงินบำรุง 1 ปี และแผนลงทุน 1 ปี (ปีงบประมาณ 2566 เชื่อมโยงกับกรอบการจัดทำแผน 3 ปี)
- ไตรมาส 3 หน่วยบริการเบิกจ่ายงบลงทุน (ครุภัณฑ์+สิ่งก่อสร้าง) ไม่น้อยกว่า ร้อยละ **10** ของวงเงินลงทุน ปีงบประมาณ 2566
- ไตรมาส 4 หน่วยบริการเบิกจ่ายงบลงทุน (ครุภัณฑ์+สิ่งก่อสร้าง) ไม่น้อยกว่า ร้อยละ **30** ของวงเงินลงทุน ปีงบประมาณ 2566

สำหรับการติดตาม กศภ. จัดทำ Google sheet จัดส่งให้เขตสุขภาพ เพื่อบันทึกข้อมูล

คณะกรรมการ CFO เขตสุขภาพ
และสำนักงานสาธารณสุขจังหวัด

- กำกับติดตามการจัดทำและการใช้แผนเงินบำรุงและแผนลงทุน รายไตรมาส เพื่อให้บรรลุนโยบายกระทรวงฯ

แบบฟอร์มแผนรับ-จ่ายเงินบำรุง

โรงพยาบาล.....

แผนรับ - จ่ายเงินบำรุง 3 ปี (ปีงบประมาณ 2566-2568)

ประจำปีงบประมาณ พ.ศ. 2566

หน่วย : บาท

รายการ	ข้อมูลย้อนหลัง 3 ปีงบประมาณ			แผนปี 2566	แผนปี 2567	แผนปี 2568
	2563	2564	2565			
รายรับ						
รายรับจากการดำเนินงาน						
รายรับค่ารักษาพยาบาลสำหรับโครงการสุขภาพถ้วนหน้า UC						
รายรับค่ารักษาพยาบาลสำหรับโครงการสุขภาพถ้วนหน้า UC งบลงทุน						
รายรับจากระบบปฏิบัติการฉุกเฉิน (EMS)						
รายรับค่ารักษาพยาบาลเบิกจ่ายตรงกรมบัญชีกลาง						
รายรับค่ารักษาพยาบาลผู้ป่วยเบิกต้นสังกัด						
รายรับค่ารักษาพยาบาลเบิกจาก อปท.						
รายรับค่ารักษาพยาบาลจากกองทุนประกันสังคม						
รายรับค่ารักษาพยาบาลแรงงานต่างด้าว						
รายรับค่ารักษาพยาบาลและการบริการอื่น						
รายรับจากการให้บริการคลินิกพิเศษเฉพาะทางนอกเวลาราชการหน่วยบริการ (SMC)						
รายรับอื่น						
รายรับเงินช่วยเหลือ						
รายรับเงินอุดหนุน						
รายรับจากการบริจาค						
รายรับดอกเบี้ยเงินฝากธนาคาร						
รายรับอื่น						
รวมรายรับ	-	-	-	-	-	-

แบบฟอร์มแผนรับ-จ่ายเงินบำรุง (ต่อ)

โรงพยาบาล.....
แผนรับ - จ่ายเงินบำรุง 3 ปี (ปีงบประมาณ 2566-2568)

ประจำปีงบประมาณ พ.ศ. 2566

หน่วย : บาท

รายการ	ข้อมูลย้อนหลัง 3 ปีงบประมาณ			แผนปี 2566	แผนปี 2567	แผนปี 2568
	2563	2564	2565			
รายจ่าย						
รายจ่ายบุคลากร						
ค่าจ้างลูกจ้างชั่วคราว / พนักงานกระทรวง						
ค่าล่วงเวลางานบริการ / งานสนับสนุน						
ค่าตอบแทนการปฏิบัติงานเวลาราชการหรือผลัดปีกของพยาบาล						
ค่าตอบแทนเงินพิเศษพิเศษไม่ทำเวชปฏิบัติส่วนตัว หรือปฏิบัติงาน รพ.เอกชน						
ค่าตอบแทนเบี่ยงเลียงเหมาจ่าย (ฉ.11)						
ค่าตอบแทนตามผลการปฏิบัติงาน (ฉ.12)						
เงินเพิ่ม (พ.ต.ส)						
ค่าตอบแทนเจ้าหน้าที่ปฏิบัติงานของเจ้าหน้าที่ (นอกเวลา)						
ค่าตอบแทนเจ้าหน้าที่ปฏิบัติงานในคลินิกพิเศษเฉพาะทางนอกเวลาราชการ (SMC)						
ค่าตอบแทนอื่น						
เงินค่าใช้จ่ายบุคลากรอื่น						
รายจ่ายจากการดำเนินงาน						
ค่ายา						
ค่าวัสดุทางการแพทย์ / วัสดุวิทยาศาสตร์การแพทย์ / วัสดุทันตกรรม						
ค่าวัสดุการแพทย์						
ค่าวัสดุวิทยาศาสตร์การแพทย์						
ค่าวัสดุเภสัช						
ค่าวัสดุทันตกรรม						
ค่าวัสดุเอ็กซเรย์						
ค่าวัสดุอื่น						
ค่าสาธารณูปโภค						
ค่าใช้สอย						
ค่าใช้จ่ายดำเนินงานอื่น						
ค่าครุภัณฑ์+ครุภัณฑ์งบลงทุน						
ค่าที่ดินและสิ่งก่อสร้าง						
รายจ่ายอื่น ๆ						
งบกลาง (กรณีฉุกเฉิน/เร่งด่วน) (ไม่เกินร้อยละ 2-3.5 ของประมาณการรายจ่ายปี 66)						
รวมรายจ่าย	-	-	-	-	-	-
รายรับสูง(ต่ำกว่า)รายจ่ายสุทธิ	-	-	-	-	-	-
บวกเงินคงเหลือสะสมยกมา						
เงินคงเหลือทั้งสิ้น(1)						
หักเงินกองทุนรอกการจัดสรร(4)						
หักภาระผูกพัน(5)						
เงินคงเหลือหลังหักตามข้อ (4)และข้อ(5)						
เงินคงเหลือทั้งสิ้น ประกอบด้วย						
เงินสด	-	-	-	-	-	-
เงินฝากคลัง						
เงินฝากธนาคาร						
ประเภทประจำ	-	-	-	-	-	-
ประเภทออมทรัพย์						
ประเภทกระแสรายวัน	-	-	-	-	-	-
รวมเงินคงเหลือทั้งสิ้น(2)	-	-	-	-	-	-

สมมติฐานในการจัดทำแผน

- รายรับแต่ละหมวด % เพิ่มในแต่ละปี (%)
- รายจ่ายแต่ละหมวด % เพิ่มในแต่ละปี (%)
- การลงทุน สัดส่วน % ต่อรายจ่าย (%)

แผนปี 2566	แผนปี 2567	แผนปี 2568
0%	0%	0%
0%	0%	0%
0%	0%	0%

แบบฟอร์ม แผนการลงทุน 3 ปี

แผนการลงทุนด้วยเงินบำรุง 3 ปี งบประมาณ 2566 - 2568

ตามนโยบายการลงทุน Environment , Modernization And Smart Service : EMS

หน่วยบริการ.....วงเงินลงทุนปีงบประมาณ 2566-2568.....บ.

หน่วย : บาท

ลำดับ	รายการ	หน่วยนับ	ราคาต่อหน่วย	ปีงบประมาณ 2566		ปีงบประมาณ 2567		ปีงบประมาณ 2568		รวม		**สอดคล้อง นโยบายด้าน
				จำนวนหน่วย	เป็นเงิน	จำนวนหน่วย	เป็นเงิน	จำนวนหน่วย	เป็นเงิน	จำนวนหน่วย	เป็นเงิน	
	ครุภัณฑ์											
1												
2												
3												
4												
5												
	สิ่งก่อสร้าง											
1												
2												
3												
4												
5												
	รวม			0	0	0	0	0	0	0	0	

** ให้เลือกกระดังนี้

1. EMS : Solar Cell

2. EMS : ระบบบำบัดน้ำเสีย

3.EMS : ปรับปรุงภูมิทัศน์

4. Smart OPD

5. Smart ER

6. ปรับปรุง/สร้างที่พักอาศัย

7. ปรับปรุง/สร้างอาคารจอดรถ

8.อื่นๆ

แบบฟอร์ม แผนการลงทุน 1 ปี

แผนการลงทุนด้วยเงินบำรุง ปีงบประมาณ 2566

ตามนโยบายการลงทุน Environment , Modernization And Smart Service : EMS

หน่วยบริการ.....วงเงินลงทุนปีงบประมาณ 2566.....บ.

ลำดับ	รายการ	ราคาต่อหน่วย	จำนวนหน่วย	รวมเป็นเงิน (บาท)	ประเภทงบ (ครุภัณฑ์/สิ่งก่อสร้าง)	**สอดคล้องนโยบายด้านใด
1						
2						
3						
4						
5						
รวม		0	0	0		

** ให้เลือกระบุดังนี้

1. EMS : Solar Cell
2. EMS : ระบบบำบัดน้ำเสีย
- 3.EMS : ปรับปรุงภูมิทัศน์
4. Smart OPD
5. Smart ER
6. ปรับปรุง/สร้างที่พักอาศัย
7. ปรับปรุง/สร้างอาคารจอดรถ
- 8.อื่นๆ

ข้อเสนอดำเนินการ

- หน่วยงานสาธารณสุข การจัดแผนและดำเนินงานตามแนวทางที่เสนอ ตามหนังสือ สร.0210.07/ว 6938 ลงวันที่ 7 ธ.ค.65
- CFO กำกับติดตามระบบรายงาน ตามแผนแนวทางที่กำหนด ตามไตรมาส
- ทีมกองเศรษฐกิจและกบรส. จะร่วมกันติดตามและให้คำปรึกษากรณีการลงทุนที่เน้น ตามนโยบาย EMS



Thank you