



สรุปตรวจราชการ รอบที่ 1 ประจำปี 2565

ประเด็น : ระบบธรรมาภิบาล

การบริหารจัดการด้านการเงินการคลังสุขภาพ, แผนเงินบำรุง,
องค์กรแห่งความสุข และการพัฒนาระบบข้อมูลสารสนเทศ

นายแพทย์ทวีรัชต์ ศรีกุลวงศ์
นายแพทย์เชี่ยวชาญ (ด้านเวชกรรมป้องกัน)
สำนักงานสาธารณสุขจังหวัดอุดรธานี



การบริหารจัดการด้านการเงินการคลังสุขภาพ

ปีงบประมาณ 2565

เป้าหมาย : หน่วยบริการมีความมั่นคงทางการเงินการคลัง



ตัวชี้วัดที่ 1

หน่วยบริการที่ประสบภาวะวิกฤตทางการเงิน

ระดับ 7 ไม่เกิน ร้อยละ 2
ระดับ 6 ไม่เกิน ร้อยละ 4

หน่วยบริการที่ประสบภาวะวิกฤตทางการเงิน

รอบ 3 เดือน	รอบ 6 เดือน	รอบ 9 เดือน	รอบ 12 เดือน
ระดับ 7 ≤ ร้อยละ 0 ระดับ 6 ≤ ร้อยละ 0	ระดับ 7 ≤ ร้อยละ 0 ระดับ 6 ≤ ร้อยละ 0	ระดับ 7 ≤ ร้อยละ 1 ระดับ 6 ≤ ร้อยละ 2	ระดับ 7 ≤ ร้อยละ 2 ระดับ 6 ≤ ร้อยละ 4



ตัวชี้วัดที่ 2

หน่วยบริการที่มีศูนย์จัดเก็บรายได้มีคุณภาพ

ระดับดี ขึ้นไป
มากกว่า ร้อยละ 90

หน่วยบริการที่มีศูนย์จัดเก็บรายได้มีคุณภาพ

รอบ 3 เดือน	รอบ 6 เดือน	รอบ 9 เดือน	รอบ 12 เดือน
หน่วยบริการที่มีศูนย์จัดเก็บรายได้ คุณภาพ ระดับดีและดีมาก ร้อยละ 75		หน่วยบริการที่มีศูนย์จัดเก็บรายได้ คุณภาพ ระดับดีและดีมาก ร้อยละ 90 ขึ้นไป	



ผลการบริหารจัดการด้านการเงินการคลังสุขภาพตามประเด็นมุ่งเน้น

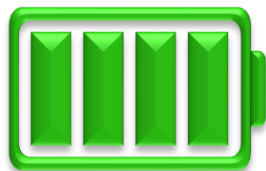
ภาพรวมเขต 8 รอบที่ 1/2565



Accounting

พัฒนาระบบบัญชี
เป้าหมาย $\geq 95\%$
(ใช้ข้อมูล TPS
Q1Y65)

ผ่านเกณฑ์ 63 แห่ง
(71.59%)



Budgeting

จัดสรรเงิน
เพียงพอ
เป้าหมาย $\geq 95\%$

ผ่านเกณฑ์ 88 แห่ง
(100%)



Efficiency

TPS
เป้าหมาย $\geq 40\%$
(ใช้ข้อมูล Q1Y65)

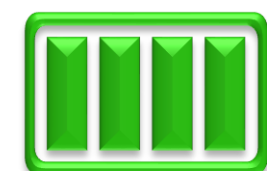
ผ่านเกณฑ์ 10 แห่ง
(11.36%)



Risk Score

ระดับ 6 - 7
 \leq ร้อยละ 0 .

ผ่านเกณฑ์ 88 แห่ง
(100%)



4S 4C

เป้าหมาย
ผ่านเกณฑ์ Q2
 \geq ร้อยละ 75

ผ่านเกณฑ์ 86 แห่ง
(97.73%)



ผลพัฒนาระบบบัญชี (Accounting)

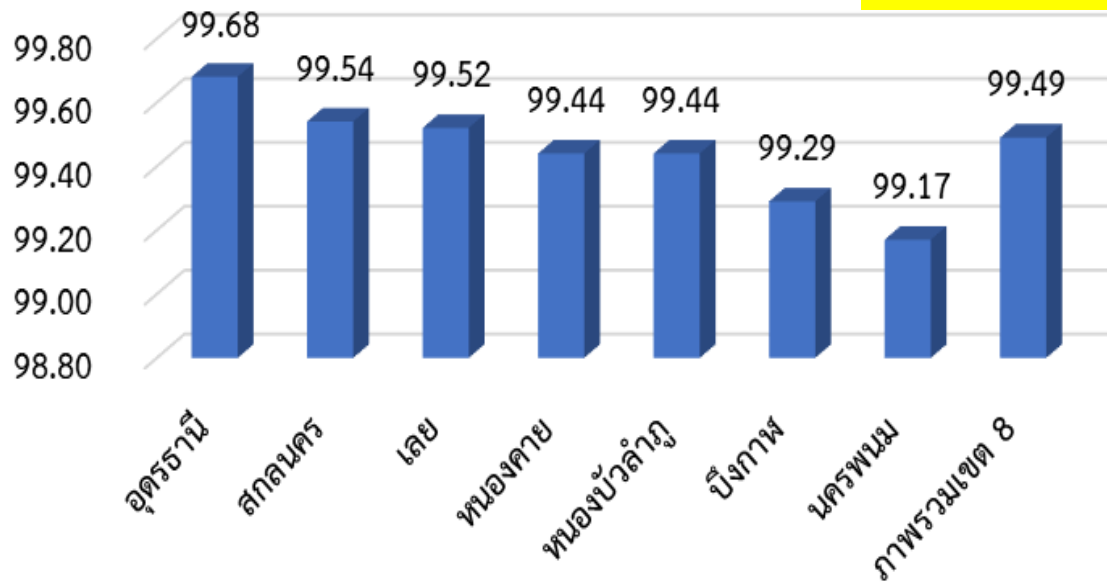
Mapping Electronic MOPH เป้าหมาย รพ.แม่ข่าย จะต้องได้คะแนน 100 คะแนนเต็ม

ค่าเป้าหมายจังหวัด : หน่วยบริการผ่านเกณฑ์คุณภาพบัญชี ไม่น้อยกว่าร้อยละ 95

ค่าเฉลี่ยคะแนนบัญชี Q1ปี 2565 ตรวจทาง Electronics

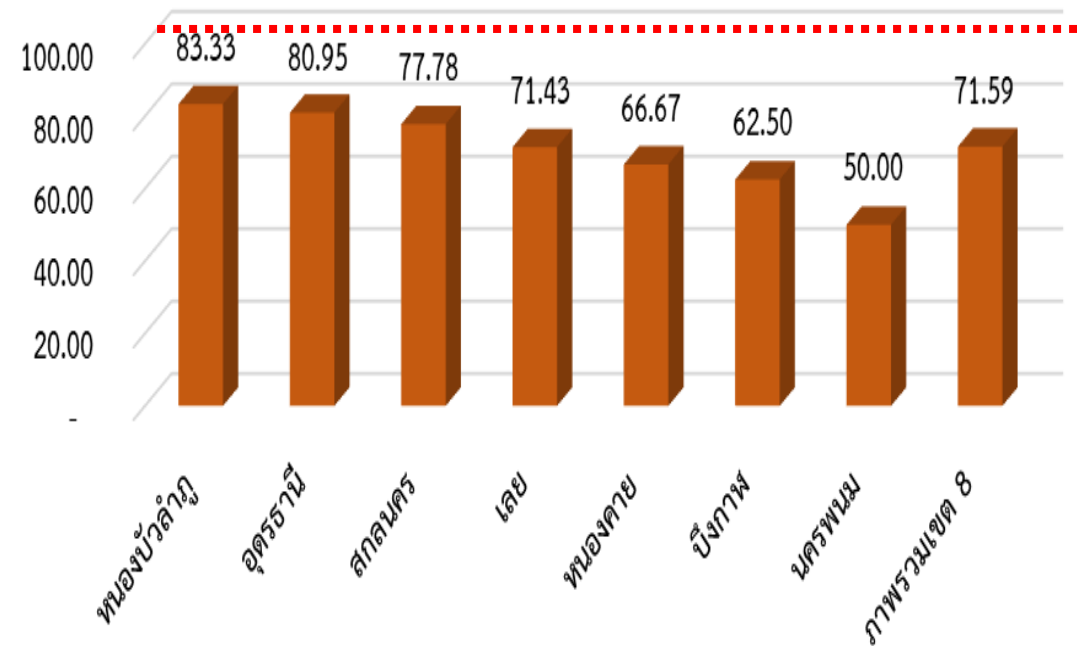
ภาพรวมจังหวัด **ไม่มีจังหวัดผ่านเกณฑ์**

เป้าหมาย 100 เต็ม



ร้อยละ รพ.ผ่านเกณฑ์

เป้าหมาย > 95%



เกณฑ์การให้คะแนนใช้ค่าเฉลี่ยตั้งแต่ต้นปี เนื่องจากต้นปีงบประมาณมีการปรับผังบัญชี ส่งผลให้ รพ.ไม่ผ่านเกณฑ์จำนวนมาก แต่ ณ 28 กุมภาพันธ์ 2565 ทุก รพ. มีคะแนนเต็ม 100 ทุกแห่ง

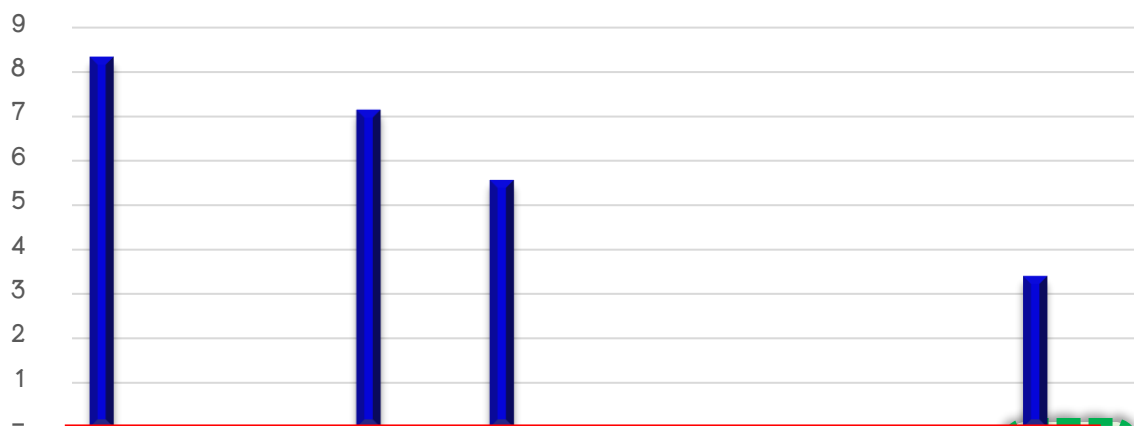
สรุปหน่วยบริการที่ประสบภาวะวิกฤติทางการเงิน ณ 28 ก.พ.2565

เขตสุขภาพที่ 8 ไม่มี รพ. ที่ประสบภาวะวิกฤติทางการเงิน 

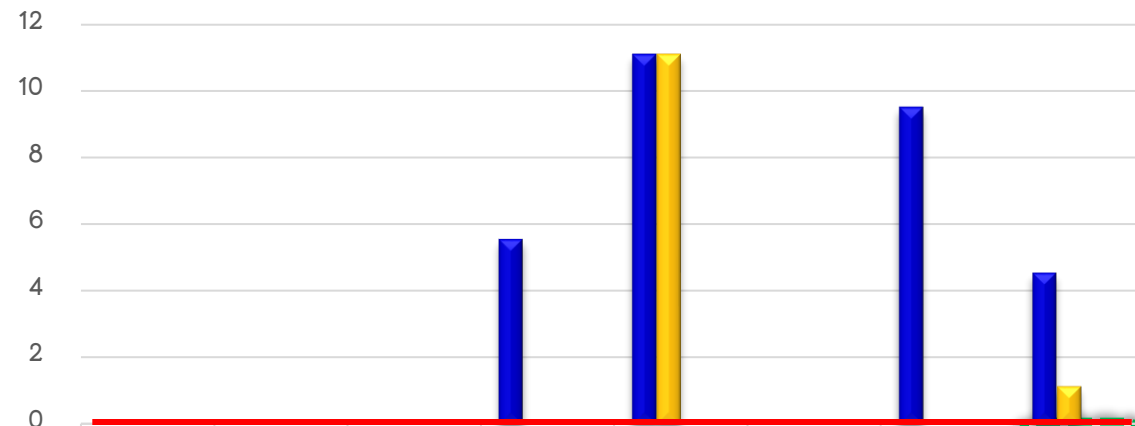


เป้าหมาย : Small Success 6 เดือนแรก **ไม่มีโรงพยาบาลที่วิกฤติทางการเงินระดับ 7 และ ระดับ 6**

1.1 ร้อยละ รพ.ระดับ 7 (NI MOPH) ณ 28 ก.พ.65 = 0.00



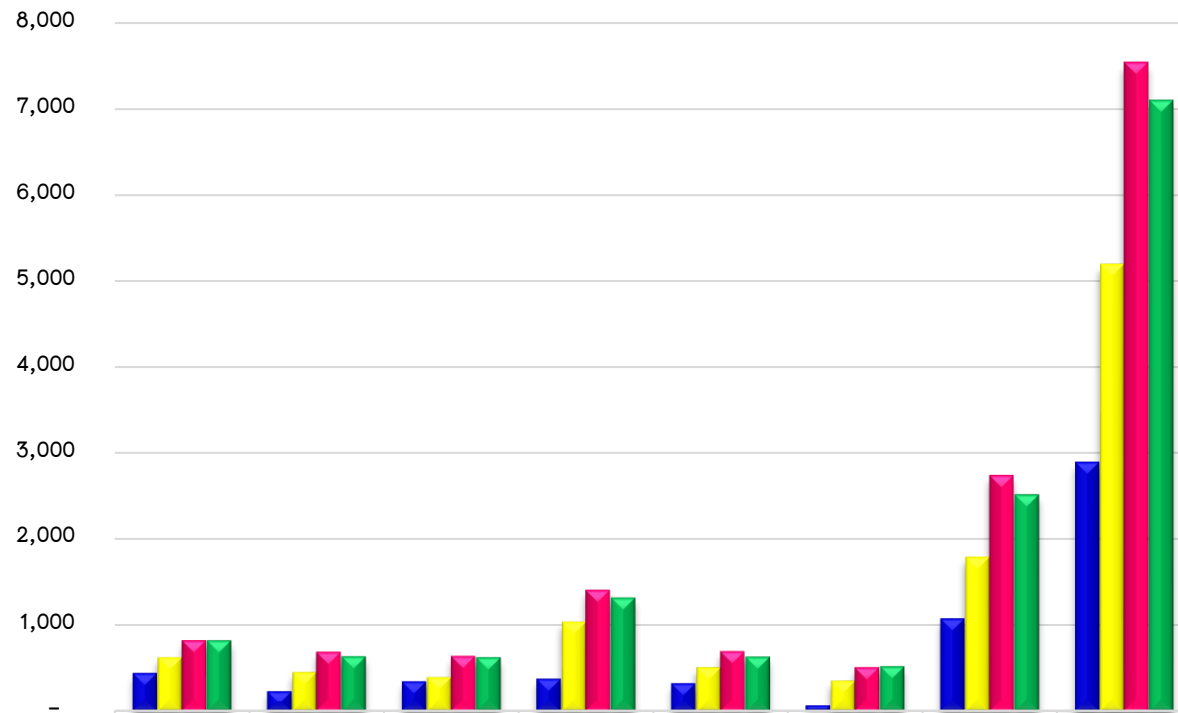
1.2 ร้อยละ รพ.ระดับ 6 (NI MOPH) ณ 28 ก.พ.65 = 0.00



สถานการณ์การเงินการคลัง เขตสุขภาพที่ 8 ณ 28 ก.พ.2565

1. แนวโน้มสถานการณ์ ทุนสำรองสุทธิ (NWC) เพิ่มขึ้นจากสิ้นปี 2564

• ทุนสำรองสุทธิ (NWC) = สินทรัพย์ - หนี้สิน



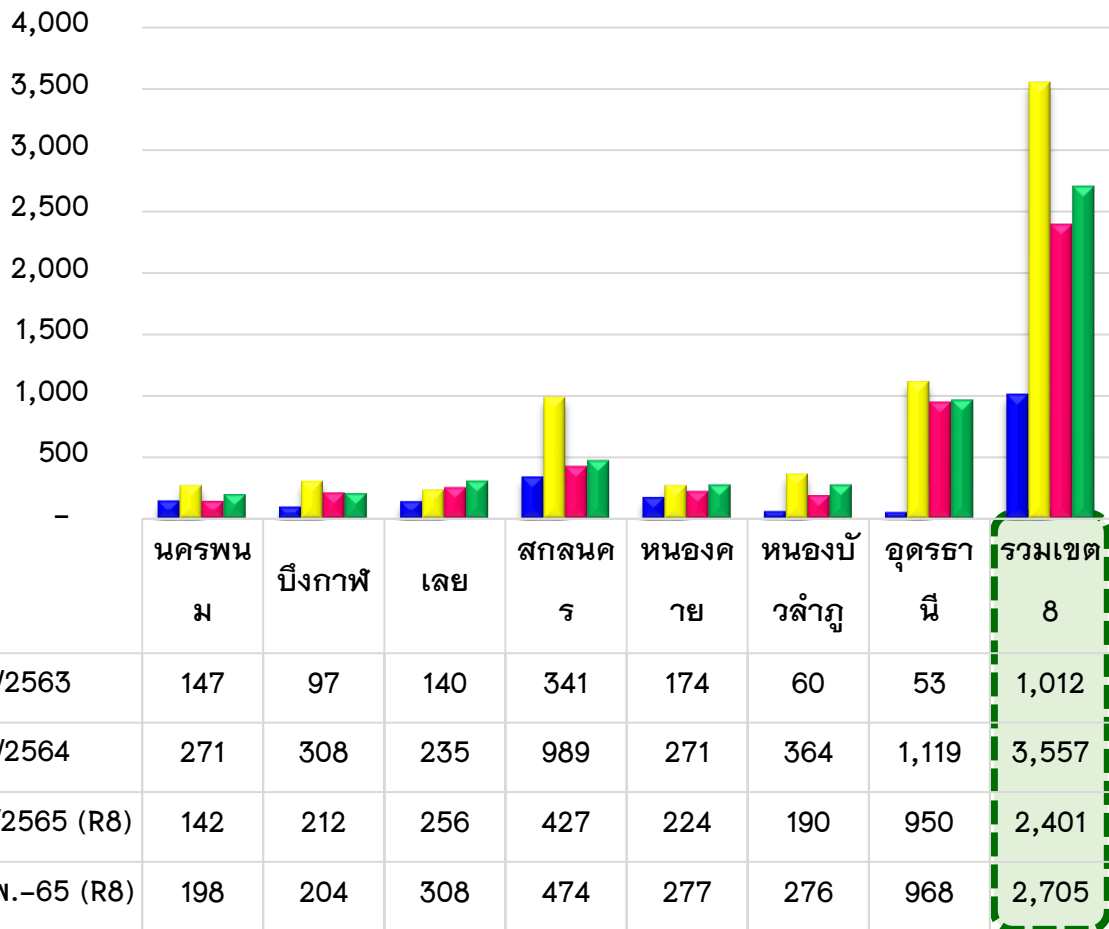
จังหวัด	NWC			
	Q4 Y63	Q4 Y64	Q1 Y65 (R8)	เดือน ก.พ.65 (R8)
นครพนม	448,966,183	628,778,709	828,835,440	825,859,976
บึงกาฬ	236,520,559	458,849,695	693,548,663	639,729,879
เลย	352,339,724	398,646,174	644,309,913	630,490,715
สกลนคร	381,354,268	1,043,118,171	1,413,161,415	1,323,642,880
หนองคาย	327,989,847	516,695,895	702,839,685	636,332,367
หนองบัวลำภู	70,467,959	357,978,511	514,715,699	526,028,459
อุดรธานี	1,078,624,067	1,798,792,521	2,745,302,162	2,522,192,157
ภาพรวม เขต 8	2,896,262,606	5,202,859,676	7,542,712,978	7,104,276,433

หน่วยบริการที่ NWC ติดลบ มีเพียง 1 แห่ง

หน่วยบริการ	Q4 Y63	Q4 Y64	Q1 Y65 (R8)	เดือน ก.พ.65 (R8)
รพร.ท่าบ่อ	-79,953,746	-74,005,380	-57,747,136	-58,209,187

	นครพนม	บึงกาฬ	เลย	สกลนคร	หนองคาย	หนองบัวลำภู	อุดรธานี	รวมเขต 8
Q4/2563	449	237	352	381	328	70	1,079	2,896
Q4/2564	629	459	399	1,043	517	358	1,799	5,203
Q1/2565 (R8)	829	694	644	1,413	703	515	2,745	7,543
ก.พ.-65 (R8)	826	640	630	1,324	636	526	2,522	7,104

2. แนวโน้มสถานการณ์ ผลประกอบการ EBITDA เป็นบวกทุก รพ. +



จังหวัด	EBITDA			
	Q4 Y63	Q4 Y64	Q1 Y65 (R8)	เดือน ก.พ.65 (R8)
นครพนม	146,960,606	271,257,597	142,124,447	197,749,033
บึงกาฬ	97,414,105	307,934,887	212,170,774	204,427,870
เลย	140,285,504	235,114,693	256,317,156	308,326,749
สกลนคร	340,897,017	988,863,468	426,694,884	474,320,042
หนองคาย	173,613,609	271,104,762	223,766,784	276,881,714
หนองบัวลำภู	60,027,695	364,033,280	189,752,967	275,693,583
อุดรธานี	53,230,121	1,118,775,969	949,694,568	967,532,297
ภาพรวมเขต 8	1,012,428,657	3,557,084,655	2,400,521,580	2,704,931,289



ข้อมูลรายรับ ชดเชยค่ารักษา COVID -19 จาก สปสช. ปี 2564 - 2565

หน่วยบริการ	จำนวนผู้ป่วย สะสม (ราย)	บริการดูแลรักษาและบริการรับส่งต่อผู้ติดเชื้อ ไวรัส COVID-19		ค่าบริการตรวจคัดกรอง และบริการตรวจ ทางห้องปฏิบัติการ_COVID-19		ค่าบริการฉีดวัคซีนป้องกันโรค COVID-19		รวมรายได้จากบริการ COVID-19 (บาท)
		ได้รับโอนเงิน ปี 2564 (บาท)	ได้รับโอนเงิน ปี 2565 (บาท)	ได้รับโอนเงิน ปี 2564 (บาท)	ได้รับโอนเงิน ปี 2565 (บาท)	ได้รับโอนเงิน ปี 2564 (บาท)	ได้รับโอนเงิน ปี 2565 (บาท)	
อุดรธานี	45,662	79,674,141	726,949,309	139,122,217	240,670,245	12,089,200	44,497,889	① 1,243,003,001
สกลนคร	19,277	44,486,448	198,433,995	95,828,052	124,652,350	8,296,960	23,276,224	② 494,974,029
หนองคาย	18,939	17,805,508	101,827,671	24,059,019	63,698,224	5,224,640	8,462,680	221,077,741
เลย	14,503	5,968,748	80,203,336	12,567,915	30,192,624	5,495,320	21,812,650	156,240,593
นครพนม	12,098	5,968,748	74,413,985	12,567,915	79,333,524	5,495,320	19,923,120	197,702,612
หนองบัวลำภู	11,686	15,602,809	103,291,316	37,936,260	49,927,330	3,925,160	14,720,240	③ 225,403,115
บึงกาฬ	8,972	17,885,798	77,887,680	36,015,441	68,936,957	3,418,960	12,300,120	216,444,955
รวมทั้งสิ้น	131,137	187,392,199	1,363,007,293	358,096,819	657,411,253	43,945,560	144,992,923	2,754,846,047

ที่มาข้อมูล : 1) จำนวนผู้ป่วย COVID สะสมจาก <https://ddc.moph.go.th/covid19-dashboard/> ข้อมูล ณ วันที่ 7 เมษายน 2565

2) ข้อมูลรายรับ ชดเชยค่ารักษา COVID จาก <https://ucapps1.nhso.go.th/budgetreport> ข้อมูล ณ วันที่ 7 เมษายน 2565



10 ลำดับ รพ.ที่มีเงินคงเหลือหลังหักหนี้ดีดลบภาพรวมประเทศ สถานการณ์ ณ สิ้นไตรมาส 1 ปี 2565 - 28 กุมภาพันธ์ 2565

ลำดับ	จังหวัด	หน่วยบริการ	ประเภท	ขนาด เตียง	เงินคงเหลือหลังหักหนี้สิน (บาท)	
					ณ สิ้นไตรมาส 1 ปี 65	ณ 28 กพ 65
1	ชุมพร	ชุมพรเขตรอุดมศักดิ์,รพท.	รพท.	509	-266,175,143	
2	สกลนคร	สกลนคร,รพศ.	รพศ.	915	-244,252,322	-284,205,107
3	หนองคาย	สมเด็จพระยุพราชท่าบ่อ,รพช.	รพท.	290	-198,538,687	-182,316,671
4	สระบุรี	พระพุทธบาท,รพท.	รพท.	340	-195,540,968	
5	สระบุรี	สระบุรี,รพศ.	รพศ.	700	-155,818,184	
6	เลย	เลย,รพท.	รพท.	541	-147,910,714	-173,195,487
7	พระนครศรีอยุธยา	พระนครศรีอยุธยา,รพศ.	รพศ.	530	-124,385,313	
8	เชียงใหม่	ฝาง,รพท.	รพท.	232	-108,177,715	
9	อุดรธานี	กุมภวาปี,รพท.	รพท.	199	-100,312,730	-1,805,261
10	ภูเก็ต	วชิระภูเก็ต,รพศ.	รพศ.	591	-89,423,075	



2) การจัดสรรเงินอย่างเพียงพอ (Budgeting)

การจัดสรรเงิน UC – Step Ladder & K Factor และการปรับเกลียระดับเขต

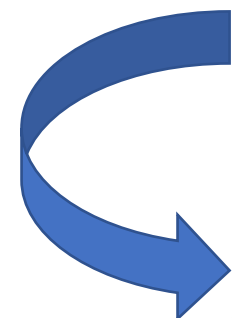
เกณฑ์การปรับเกลียเงินกันระดับเขต เขต8 ปี 2565

ส่วนที่ 1

จัดสรรสนับสนุน รพ.ขนาดกลาง จำนวน 20 แห่ง ที่ได้รับผลกระทบจากการจัดสรร IP ด้วยค่า K

ส่วนที่ 2

จัดสรร Capitation ปรับด้วยค่า K 1-2-3
K1 ด้านประสิทธิภาพ
K2 ด้านความมั่นคง
K3 ด้านผลลัพธ์สุขภาพ



การจัดทำแผน

Planfin ปี 2565

หน่วยบริการทุกแห่ง

จัดทำแผนเกินดุล

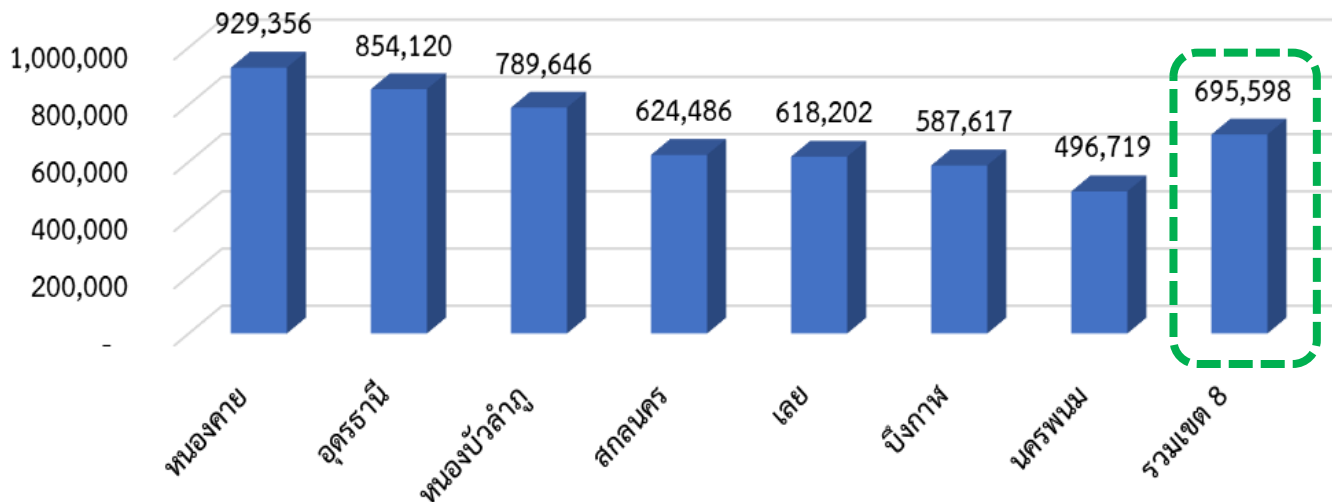
	จำนวนเงิน (บาท)
วงเงินปรับเกลียระดับเขต ปี 2565	283,621,415
ขอแก้วบริหารระหว่างปี ร้อยละ 12	34,034,570
ส่วนที่ 1 กันร้อยละ 2 เพื่อเสริมสภาพคล่องหน่วยบริการจากการพัฒนาระบบบริการ	5,672,428
ส่วนที่ 2 ร้อยละ 10 เพื่อช่วยเหลือสภาพคล่องหน่วยบริการ	28,362,142
คงเหลือปรับเกลียให้หน่วยบริการ ต้นปีงบประมาณ	249,586,845
ส่วนที่ 1 จัดสรรสนับสนุน รพ.ที่ได้รับผลกระทบจาก Step-K ด้วยการเพิ่มค่า K	
สนับสนุนครั้งที่ 1 ร้อยละ 80	15,372,571
ส่วนที่ 2 ปรับเกลียให้จังหวัดตามเกณฑ์ Motivated (Capitation ปรับด้วยค่า K1-2-3)	234,214,274



การจัดสรรเงิน UC Basic ให้ รพ.สต. และเงินบำรุงคงเหลือเฉลี่ยต่อ รพ.สต.

ข้อมูล ณ 31 ม.ค. 65

เงินคงเหลือเฉลี่ยต่อ รพ.สต. (บาท)

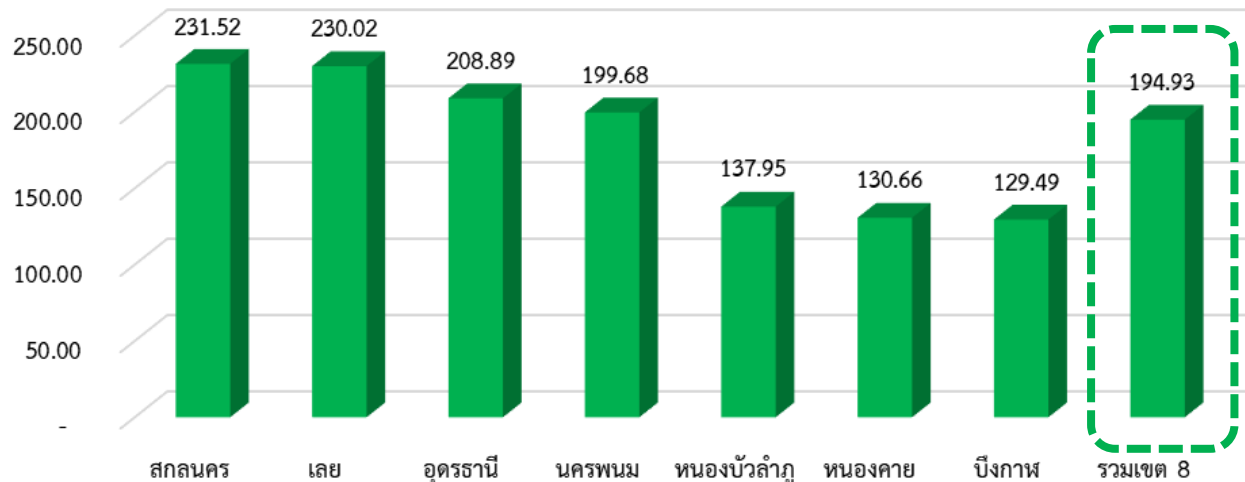


โรงพยาบาลส่งเสริมสุขภาพตำบล

จังหวัด	เงินคงเหลือเฉลี่ยต่อ รพ.สต. (บาท)	ค่าต่ำสุด (บาท)	ค่าสูงสุด (บาท)	จัดสรรเงิน UC Basic ให้ รพ.สต. ปี 2565 (บาท/บัตร)
หนองคาย	929,356	170,416	3,220,953	130.66
อุดรธานี	854,120	68,696	3,340,991	208.89
หนองบัวลำภู	789,646	227,194	1,610,092	137.95
สกลนคร	624,486	65,392	1,931,107	231.52
เลย	618,202	65,917	2,495,175	230.02
บึงกาฬ	587,617	18,561	1,620,873	129.49
นครพนม	496,719	15,223	1,374,323	199.68
รวมเขต 8	695,598			194.93

จัดสรรทั้งปี

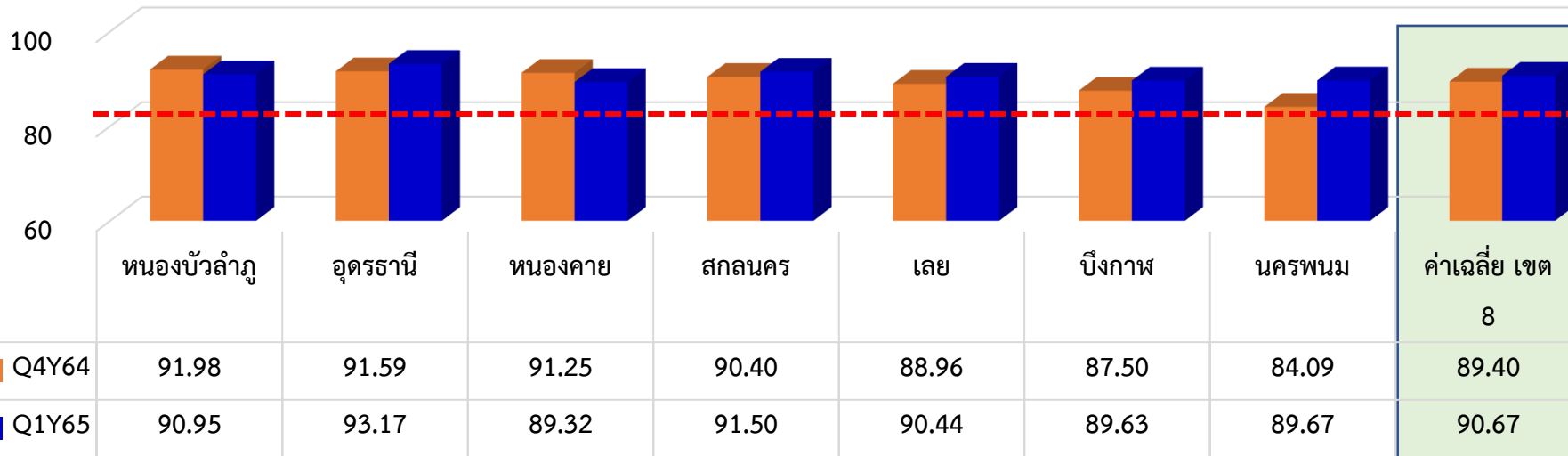
จัดสรรเงิน UC Basic ให้ รพ.สต. ปี 2565 (บาท/บัตร)





การประเมินศูนย์จัดเก็บรายได้คุณภาพ ไตรมาส 1 ปี 2565

ผลการประเมินศูนย์จัดเก็บรายได้คุณภาพ ภาพรวมจังหวัดในเขต 8

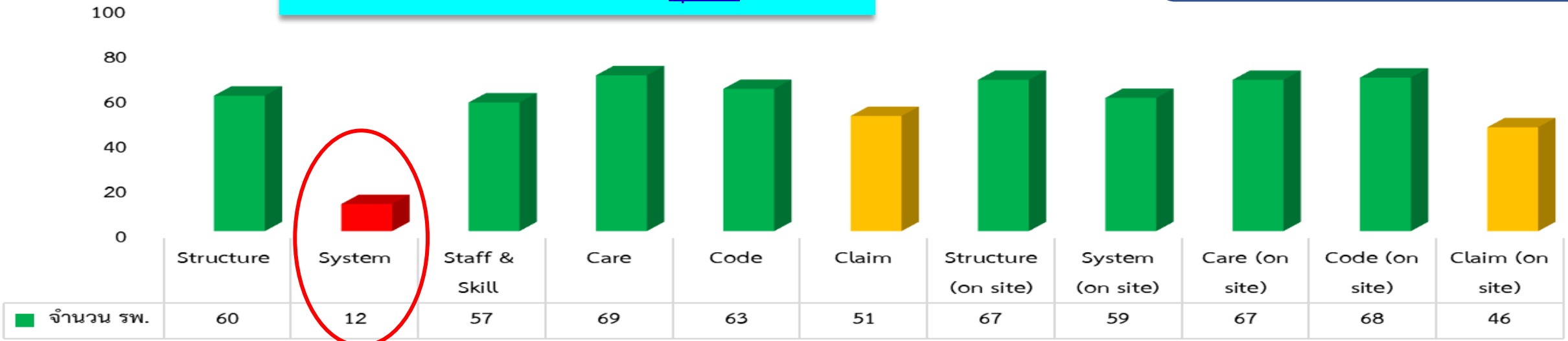


คะแนนประเมิน ระดับ B-A ขึ้นไป → เป้าหมายผ่านเกณฑ์ Q2 ≥ ร้อยละ 75

ผ่าน ระดับ A	ผ่าน ระดับ B	ระดับ C
51 แห่ง	35 แห่ง	2 แห่ง
รพ.เลข 71คะแนน รพ.ผ่าไร่ 80คะแนน		

Q1 Y65 ผ่านเกณฑ์ 86 แห่ง คิดเป็นร้อยละ 97.73

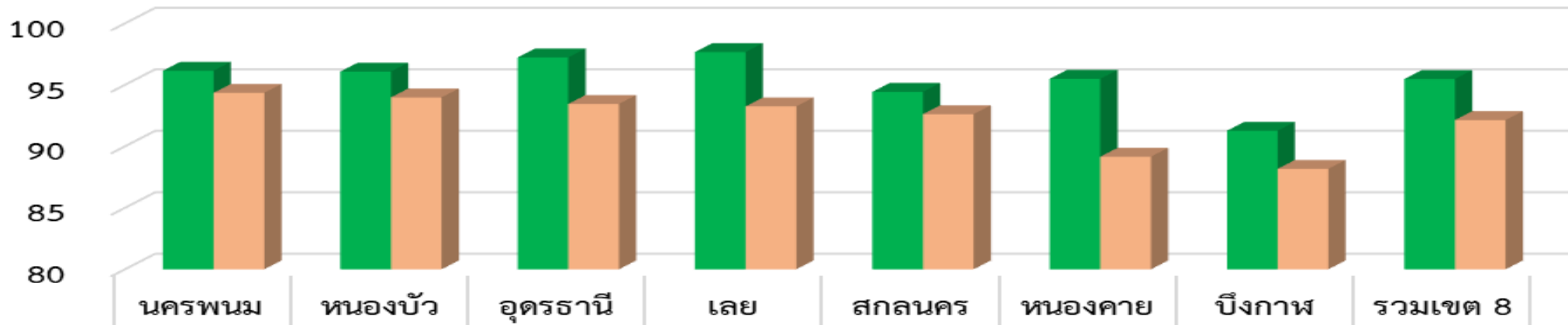
จำนวน รพ.ที่ผ่านเกณฑ์การประเมินทุกข้อ (รายหมวด)





ความถูกต้องของการส่งข้อมูล IP ผ่านระบบ E Claim

ร้อยละของข้อมูล IP ที่ส่งในระบบ E Claim ที่ผ่านการตรวจสอบ



ปี 2564	96.15	96.08	97.23	97.67	94.43	95.49	91.27	95.47
ปี 2565	94.35	93.98	93.45	93.25	92.62	89.16	88.17	92.14

ปี 2565 คะแนนความถูกต้องภาพรวมจังหวัด ทุกจังหวัดในเขต 8 ความถูกต้องไม่ถึงร้อยละ 95
ทุกจังหวัดมีหน่วยบริการส่งข้อมูลช้าเกิน 30 วัน (ถูกหัก 5-10%)



ข้อมูลลูกหนี้แยกรายสิทธิ ข้อมูล ณ 28 กุมภาพันธ์ 2565

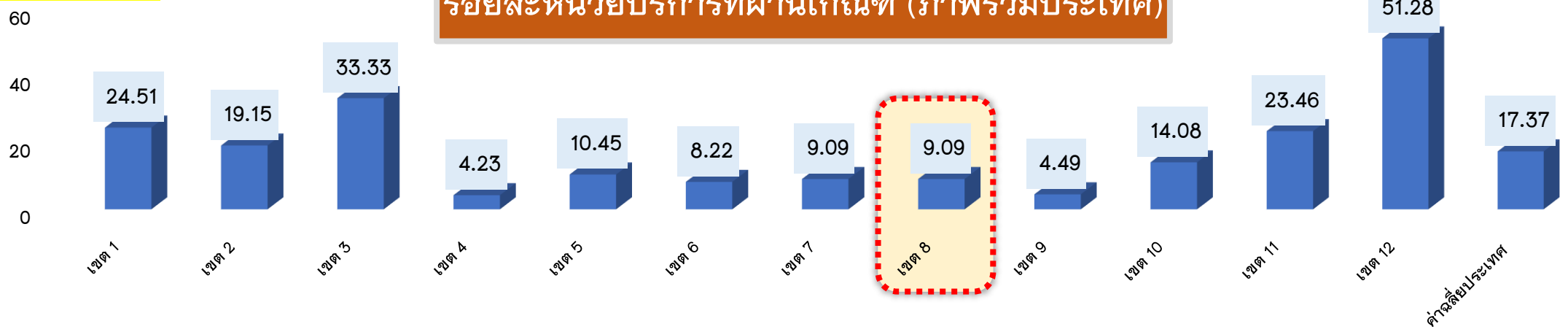
จังหวัด	ลูกหนี้ UC	ลูกหนี้ ปกส.	ลูกหนี้ เบิกจ่ายตรง กรมบัญชีกลาง	รวมลูกหนี้
นครพนม	231,994,517	60,030,006	133,851,620	425,876,144
บึงกาฬ	251,197,599	24,721,310	26,538,694	302,457,604
เลย	316,016,890	51,789,982	89,773,644	457,580,516
สกลนคร	547,737,582	128,337,755	175,729,102	851,804,439
หนองคาย	325,657,322	71,705,561	52,940,708	450,303,590
หนองบัวลำภู	203,991,058	29,512,290	36,289,821	269,793,169
อุดรธานี	981,794,772	224,574,491	154,432,829	1,360,802,092
ภาพรวมเขต 8	2,858,389,740	590,671,395	669,556,418	4,118,617,554

****รพศ.สกลนคร และ รพท.นครพนม ตรวจสอบลูกหนี้เบิกจ่ายตรงกรมบัญชีกลาง และเร่งรัดการจัดเก็บรายได้**

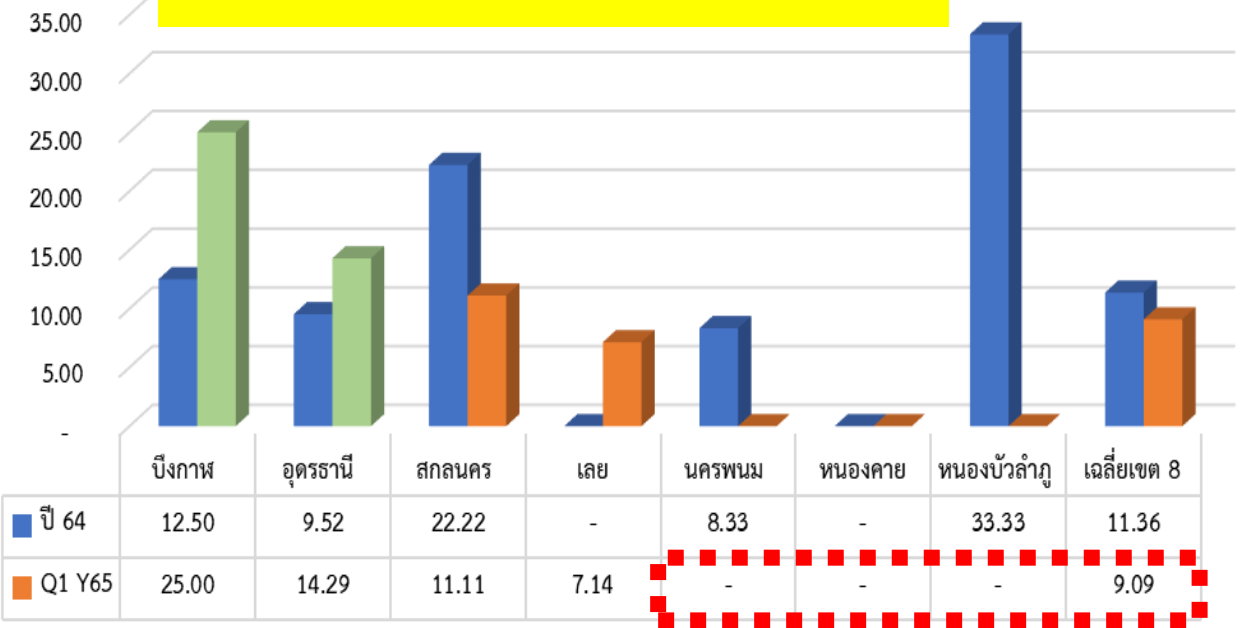
ผลการประเมิน 7 Plus Efficiency ไตรมาสที่ 1 ปี 2565

ค่าเป้าหมาย $\geq 65\%$

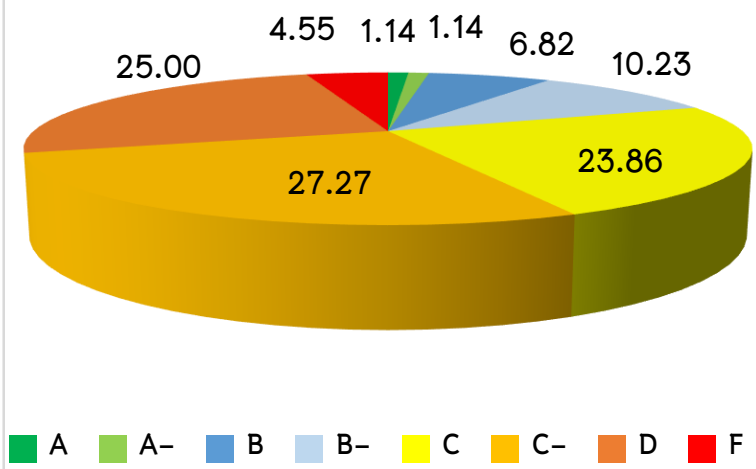
ร้อยละหน่วยบริการที่ผ่านเกณฑ์ (ภาพรวมประเทศ)



ร้อยละหน่วยบริการที่ผ่านเกณฑ์ (รายจังหวัดเขต 8)



ร้อยละผลการประเมิน เกรด A – F (ภาพรวมเขต 8)



- รพ.ที่ผลประเมิน F**
- 1) รพ.นาทม
 - 2) รพ.คำตากล้า
 - 3) รพ.เฝ้าไร่
 - 4) รพ.กู่แก้ว



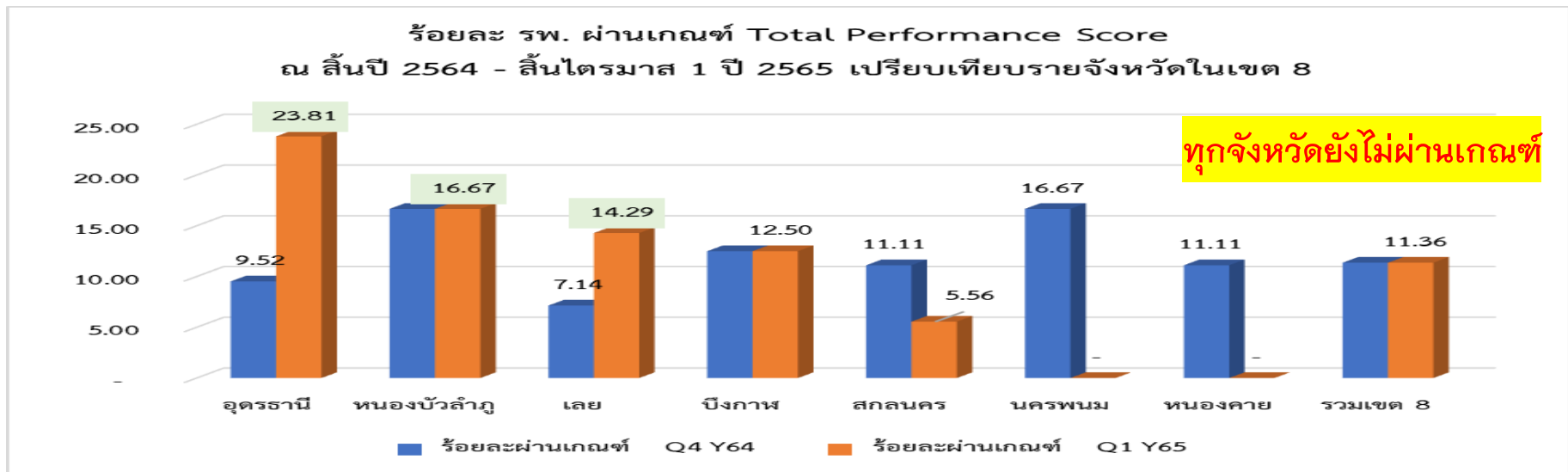
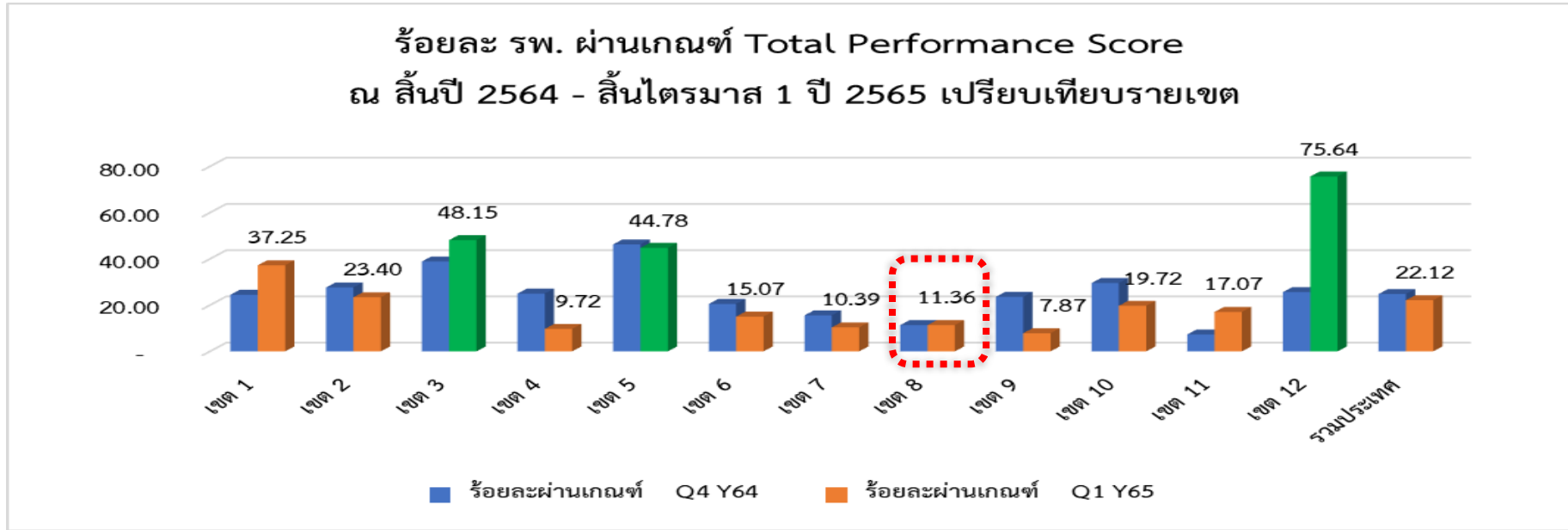
ผลการประเมินประสิทธิภาพ Total Performance Score

ผ่านเกณฑ์ระดับ B ขึ้นไป

ผลการประเมิน Total Performance Score

เป้าหมาย : \geq ร้อยละ 40

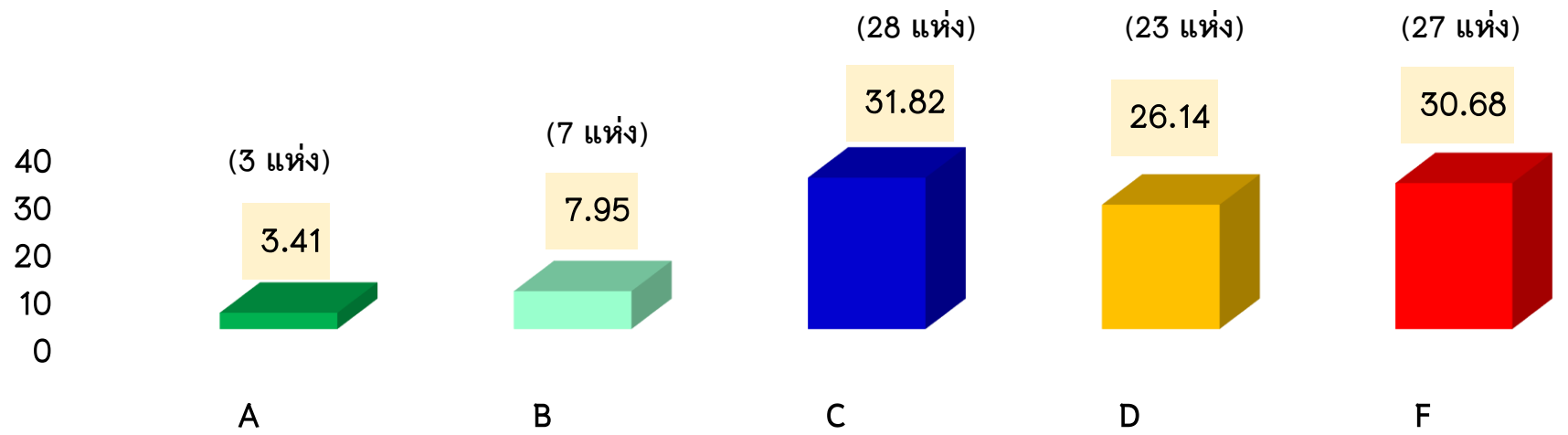
ลำดับ	จังหวัด	โรงพยาบาล	ผ่านเกณฑ์	
			Q4 Y64	Q1 Y65
1	อุดรธานี	รพ.อุดรธานี	A	A
2	อุดรธานี	รพ.ศรีธาตุ	B	A
3	อุดรธานี	รพ.ร.บ้านดุง	C	A
4	อุดรธานี	รพ.บ้านผือ	C	B
5	อุดรธานี	รพ.เพ็ญ	C	B
6	เลย	รพ.ท่าลี่	B	B
7	เลย	รพ.ภูกระดึง	D	B
8	บึงกาฬ	รพ.บึงโขงหลง	B	B
9	สกลนคร	รพ.วาริชภูมิ	B	B
10	หนองบัวลำภู	รพ.สุวรรณคูหา	C	B



ที่มา : <http://hfo65.cfo.in.th/>

ผลการประเมิน Total Performance Score ไตรมาสที่ 1 ปี 2565 (ต่อ)

ร้อยละหน่วยบริการที่มีผลการประเมิน TPS จำแนกตามระดับ A-F



- ระดับ A**
- 1) รพ.อุดรธานี
 - 2) รพ.ศรีธาตุ
 - 3) รพ.บ้านดุง

- ระดับ B**
- 1) รพ.ท่าลี่
 - 2) รพ.ภูกระดึง
 - 3) รพ.บึงโขงหลง
 - 4) รพ.วาริชภูมิ
 - 5) รพ.สุวรรณคูหา
 - 6) รพ.บ้านผือ
 - 7) รพ.เพ็ญ

ข้อที่ไม่ผ่านมากที่สุดคือ ระยะเวลาชำระหนี้ Payment Period ทั้งเขต 77 รพ.

- ระดับ F**
- | | | |
|-----------------|---------------------|---------------------|
| 1) รพ.เลย | 11) รพ.เซกา | 21) รพ.รัตนวาปี |
| 2) รพ.นาดูน | 12) รพ.สกลนคร | 22) รพ.นาแก |
| 3) รพ.ปากชม | 13) รพ.กุสุมาลย์ | 23) รพ.ศรีบุญเรือง |
| 4) รพ.วังสะพุง | 14) รพ.พระ อจ.ผื่นฯ | 24) รพ.นาหว้า |
| 5) รพ.หนองหิน | 15) รพ.คำตากล้า | 25) รพ.โนนสะอาด |
| 6) รพ.บ้านแพง | 16) รพ.เต่างอย | 26) รพ.พิบูลย์รักษ์ |
| 7) รพ.นาทม | 17) รพ.โพนพิสัย | 27) รพ.กุมภแก้ว |
| 8) รพ.เรณูนคร | 18) รพ.ศรีเชียงใหม่ | |
| 9) รพ.ศรีสงคราม | 19) รพ.สระใคร | |
| 10) รพ.นาหว้า | 20) รพ.เฝ้าไร่ | |



ข้อมูลการค้างชำระหนี้องค์การเภสัชกรรม

หน่วยบริการ	ปี 2561	ปี 2562	ปี 2563	ปี 2564	ปี 2565	Total
นครพนม		93,213	2,462,475	5,680,821	8,118,173	16,354,682
บึงกาฬ	1,141,527	977,559	1,087,212	3,238,295	4,248,792	10,693,385
เลย	5,229,789	5,743,406	11,149,252	17,868,694	7,574,130	47,565,271
สกลนคร	784,388	8,277,714	20,724,702	33,376,372	25,886,779	89,049,955
หนองคาย	5,686,249	10,137,528	12,944,765	14,296,956	13,739,522	56,805,020
หนองบัวลำภู	784,782	4,676,118	10,691,285	8,724,845	9,141,046	34,018,077
อุดรธานี		6,457,967	38,971,602	43,098,187	34,163,727	122,691,483
รวมเขต 8	13,626,735	36,363,505	98,031,293	126,284,170	102,872,169	377,177,872

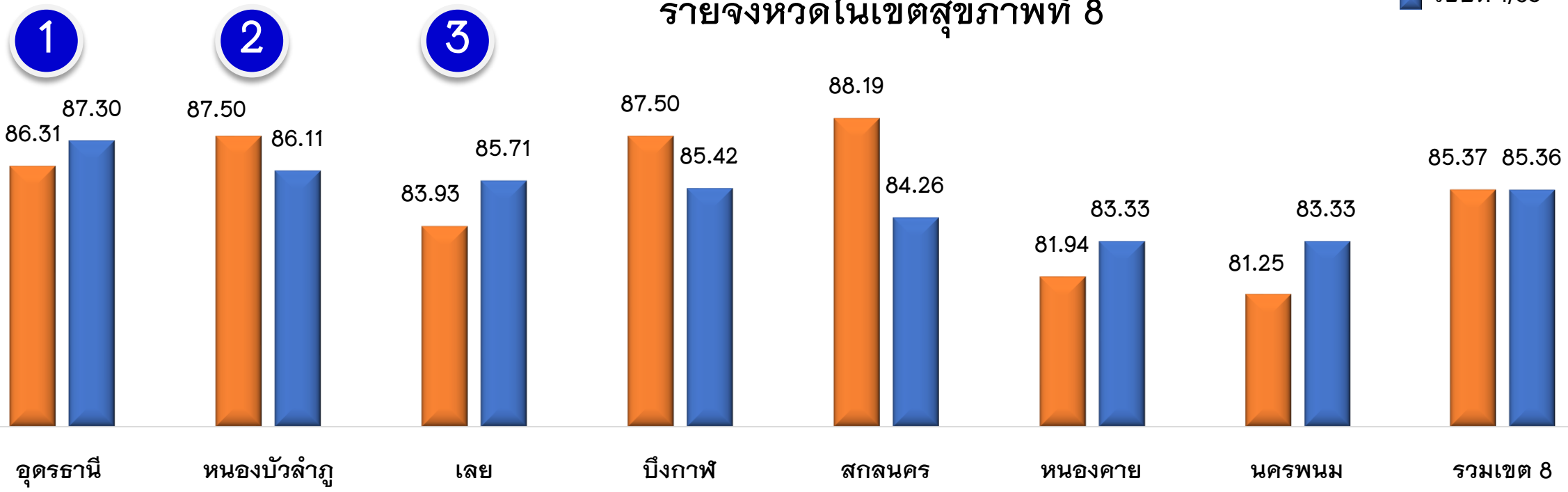
***เร่งรัดบริหารจัดการหนี้สิน และชำระหนี้องค์การเภสัชกรรม**

ที่มา : สำนักงานสาธารณสุขสาธารณสุขทุกจังหวัด

สรุปคะแนนการบริหารจัดการด้านการเงินการคลัง รอบที่ 1/2565 เขต 8

สรุปคะแนนประสิทธิภาพการบริหารจัดการการเงินการคลัง รายจังหวัดในเขตสุขภาพที่ 8

■ รอบที่ 2/64
■ รอบที่ 1/65



การบริหารจัดการด้านการเงินการคลัง ภาพรวมเขต 8 รอบที่ 1

ข้อเสนอแนะ

➤ สำหรับจังหวัดและโรงพยาบาล

- 1) ทุกจังหวัดเร่งรัดพัฒนา 7 Plus Efficiency ให้ผ่านเกณฑ์ ภายใน 30 เมษายน 2565
 - ตรวจสอบยืนยันยอดลูกหนี้ให้ถูกต้อง เร่งรัดการเรียกเก็บลูกหนี้ทุกสิทธิ ให้ผ่านเกณฑ์
 - * *รพศ. สกลนคร และ รพท.นครพนม เร่งรัดการจัดเก็บรายได้สิทธิ กรมบัญชีกลาง , UC*
 - เร่งรัดการบริหารจัดการหนี้สินหมุนเวียน ชำระหนี้ภายในระยะเวลาที่กำหนด
 - เร่งรัดการจัดสรรเงินประกันสังคมให้ลูกข่ายให้เป็นปัจจุบัน
 - * *จ.นครพนม , เลຍ , หนองคาย*
- 2) ทุกจังหวัด เร่งรัดพัฒนาประสิทธิภาพหน่วยบริการ (Total Performance Score : TPS) ให้ผ่านเกณฑ์ ภายใน 31 พฤษภาคม 2565

➤ สำหรับส่วนกลาง

- 1) กำหนดแนวทางการบันทึกรายงานบัญชี (Accounting Management) ลูกหนี้ เจ้าหนี้ ให้เป็นแนวทางเดียวกันทั่วประเทศ
- 2) ปรับหลักเกณฑ์การประเมิน Total Performance Score คะแนนตรวจสอบ งบทดลองเบื้องต้นควรใช้คะแนน ปัจจุบัน เนื่องจากหน่วยบริการได้รับการปรับปรุงแก้ไขแล้ว

ผลการตรวจราชการรอบที่ 1/2565

เขตสุขภาพที่ 8 ระบบธรรมาภิบาลแผนเงินบำรุง



เป้าหมายพื้นที่

1. สำนักงานสาธารณสุขจังหวัด : จำนวน 7 แห่ง
2. โรงพยาบาลศูนย์/โรงพยาบาลทั่วไป : จำนวน 7 แห่ง
3. โรงพยาบาลชุมชน : จำนวน 7 แห่ง



มาตรการในการขับเคลื่อนแผนเงินบำรุง

- มาตรการที่ 1 : ประสิทธิภาพการควบคุม กำกับ ติดตาม แผนเงินบำรุง
- มาตรการที่ 2 : ประสิทธิภาพด้านการใช้จ่ายเงินตามแผนเงินบำรุง

ประเด็น : การกำกับ ติดตามการใช้จ่ายตามแผนเงินบำรุง

รอบที่
1/2565

ข้อตรวจพบ

1

หน่วยบริการมีแผนเงินบำรุงครบทุกแห่ง แต่ไม่สอดคล้องกับแผนจัดซื้อจัดจ้างและแผนปฏิบัติการประจำปี การจัดซื้อจัดจ้างนอกแผนและเกินกว่าแผนรายไตรมาสหรือแผนรายปี ที่ได้รับอนุมัติทั้ง 7 จังหวัด

2

ไม่กำหนดผู้รับผิดชอบในการกำกับติดตามแผนเงินบำรุง : **บึงกาฬ**

ไม่กำหนดแนวทางในการกำกับ ติดตามหรือกำหนดไม่ชัดเจน : **บึงกาฬ หนองบัวลำภู อุดรธานี**

3

นำแผนเงินงบประมาณมาประกอบการจัดทำแผนเงินบำรุง : **สกลนคร**

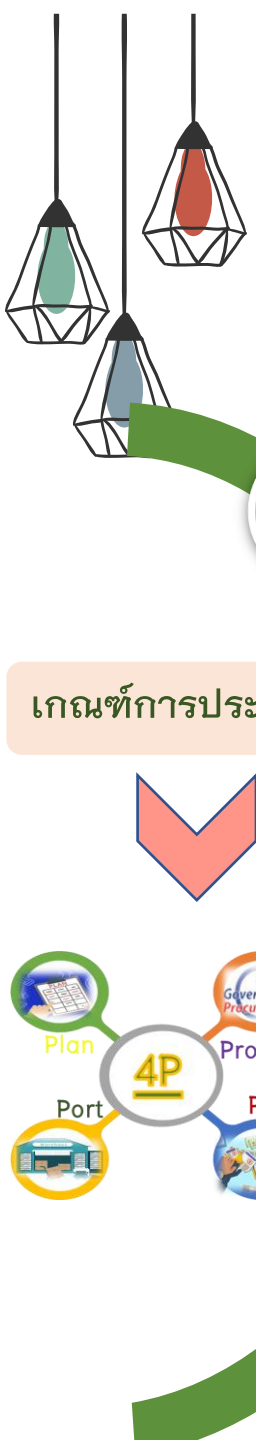
4

การจัดทำแผนแบบขาดดุลโดยไม่ชี้แจงเหตุผล : **อุดรธานี (1 รพ.) เลย (6 รพ.) หนองคาย (5 รพ.)**

การจัดทำแผนแบบเกินดุล : **หนองบัวลำภู นครพนม บึงกาฬ สกลนคร**

5

ประเด็นที่พบข้อสังเกต : PORT การบริหารพัสดุ การรับ-การจ่ายวัสดุ / การจัดทำรายงานวัสดุไม่ตรงกับบัญชีวัสดุ PAY มีเจ้าหน้าที่ค้างชำระนาน, การจ่ายหนี้ไม่เป็นไปตามนโยบายที่กำหนด



องค์กรแห่งความสุข

- 1 การบริหารตำแหน่งว่าง
- 2 ร้อยละของบุคลากรที่มีความพร้อมรองรับ
การเข้าสู่ตำแหน่งที่สูงขึ้นได้รับการพัฒนา
- 3 Happinometer & HPI



การบริหารตำแหน่งว่าง

เป้าหมายตำแหน่งว่างคงเหลือ **ไม่เกินร้อยละ 3**

จังหวัด	จำนวนตำแหน่ง (ขรก.+พรก.)	ตำแหน่งว่าง (ขรก.+พรก.)	ร้อยละ ตำแหน่งว่าง (ขรก.+พรก.)
หนองคาย	1,913	127	6.64
นครพนม	2,700	167	6.19
เลย	2,738	158	5.77
บึงกาฬ	1,562	80	5.12
หนองบัวลำภู	1,698	84	4.95
สกลนคร	4,603	160	3.48
อุดรธานี	6,932	229	3.3
เขตสุขภาพที่ 8	22,146	1,005	4.54

ข้อค้นพบ

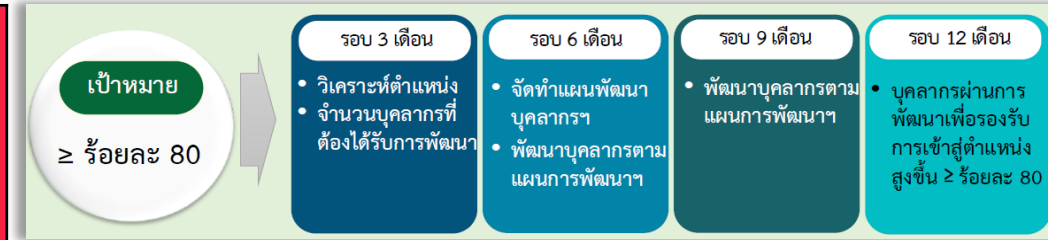
- ตำแหน่งว่าง 1,005 อัตรา
(อยู่ระหว่างดำเนินการ 826 อัตรา (3.72 %)
ยังไม่ได้ดำเนินการ 179 อัตรา (0.80 %)
- ตำแหน่งว่างที่ยังไม่ได้ดำเนินการ 179 อัตรา
รอการแจ้งหลักเกณฑ์ใหม่ตามที่ ก.พ.กำหนด
จึงจะดำเนินการได้
- จังหวัดที่เหลือตำแหน่งว่างมากที่สุด คือ หนองคาย
- จังหวัดที่เหลือตำแหน่งว่างน้อยที่สุด คือ อุดรธานี

ข้อเสนอแนะ

- เร่งดำเนินการในตำแหน่งที่ได้รับอนุมัติและอยู่ระหว่าง
ดำเนินการ 826 อัตรา ในเงื่อนไขที่จังหวัดดำเนินการได้
เช่น รับย้าย รับย้าย/โอน

ร้อยละของบุคลากรที่มีความพร้อมรองรับการเข้าสู่ตำแหน่งที่สูงขึ้น ได้รับการพัฒนาไม่น้อยกว่าร้อยละ 80

ตำแหน่ง	จำนวนเกษียณ ปี 2566	จำนวนบุคลากรที่ต้องได้รับการพัฒนา	จัดทำแผนพัฒนาบุคลากร
รอง ผอ.	4	8	✓
ผอ.รพช.	4	8	✓
หัวหน้าพยาบาล	16	32	✓
สาธารณสุขอำเภอ	9	18	✓
หัวหน้ากลุ่มงาน/ฝ่าย	32	64	✓
ผช.สสอ.	4	8	✓
ผอ.รพ.สต.	63	126	✓
รวม	132	264	✓



ข้อค้นพบ และแผนการดำเนินการ ปี 2565

1. เขตสุขภาพที่ 8 มีการจัดเตรียมคนเพื่อรองรับการเข้าสู่ตำแหน่ง ครบทุกตำแหน่ง
2. ทุกจังหวัดในเขตสุขภาพที่ 8 มีการจัดทำแผนพัฒนาบุคลากร ประจำปีงบประมาณ พ.ศ. 2565 ครบทุกจังหวัด

ปัญหา / อุปสรรค

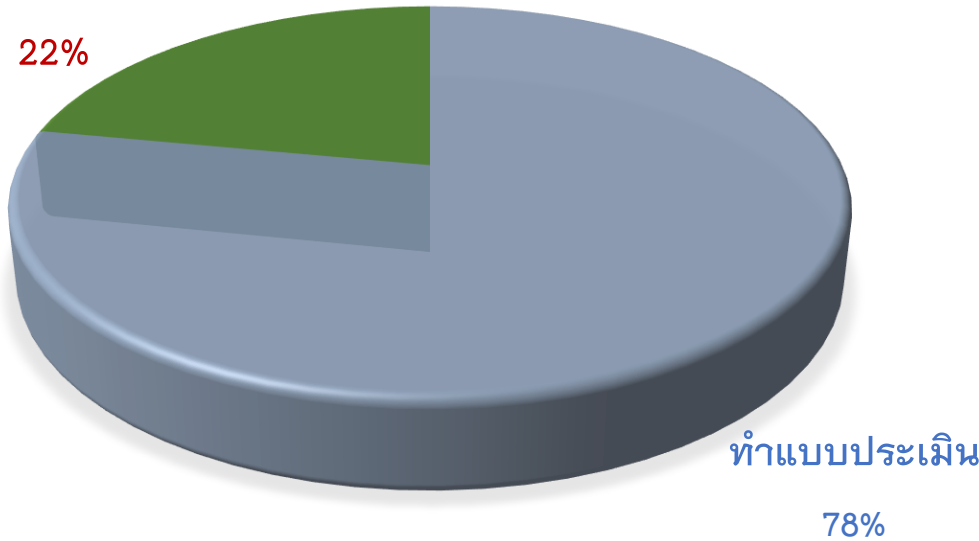
- มีงบประมาณไม่เพียงพอในการพัฒนาบุคลากร

การทำแบบประเมิน Happinometer

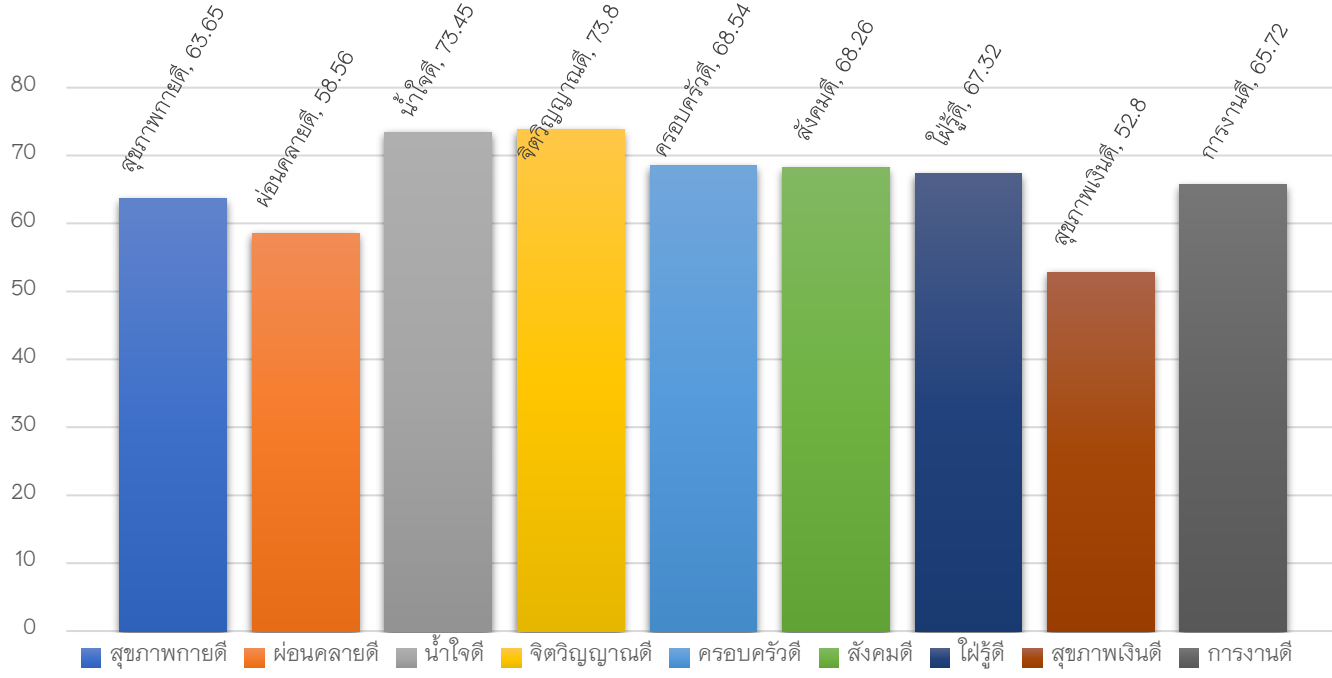
จำนวนผู้มีสิทธิทำแบบประเมิน (ทุกตำแหน่ง ยกเว้น จ้างเหมา, รายวัน, รายคาบ)	จำนวนผู้ทำแบบประเมิน
31,925 คน	25,064 คน

การทำแบบประเมิน HAPPINOMETER
(บุคลากรทุกระดับ) ไม่น้อยกว่าร้อยละ 70

ยังไม่ทำแบบประเมิน



สรุปผลการประเมิน Happinometer



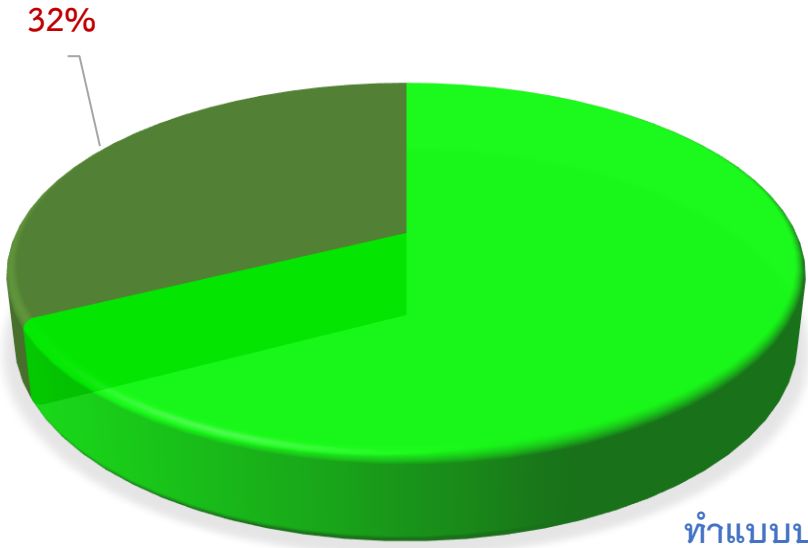
- ข้อค้นพบ และแผนการดำเนินการ ปี 2565**
1. เขตสุขภาพที่ 8 บุคลากรให้ความร่วมมือทำแบบประเมินผ่านเกณฑ์ 70%
 2. จังหวัดในเขตสุขภาพที่ 8 อยู่ระหว่างการดำเนินการจัดทำแผน เพื่อดำเนินการตามแผนองค์กรแห่งความสุข

การทำแบบประเมินสุขภาวะองค์กร HPI

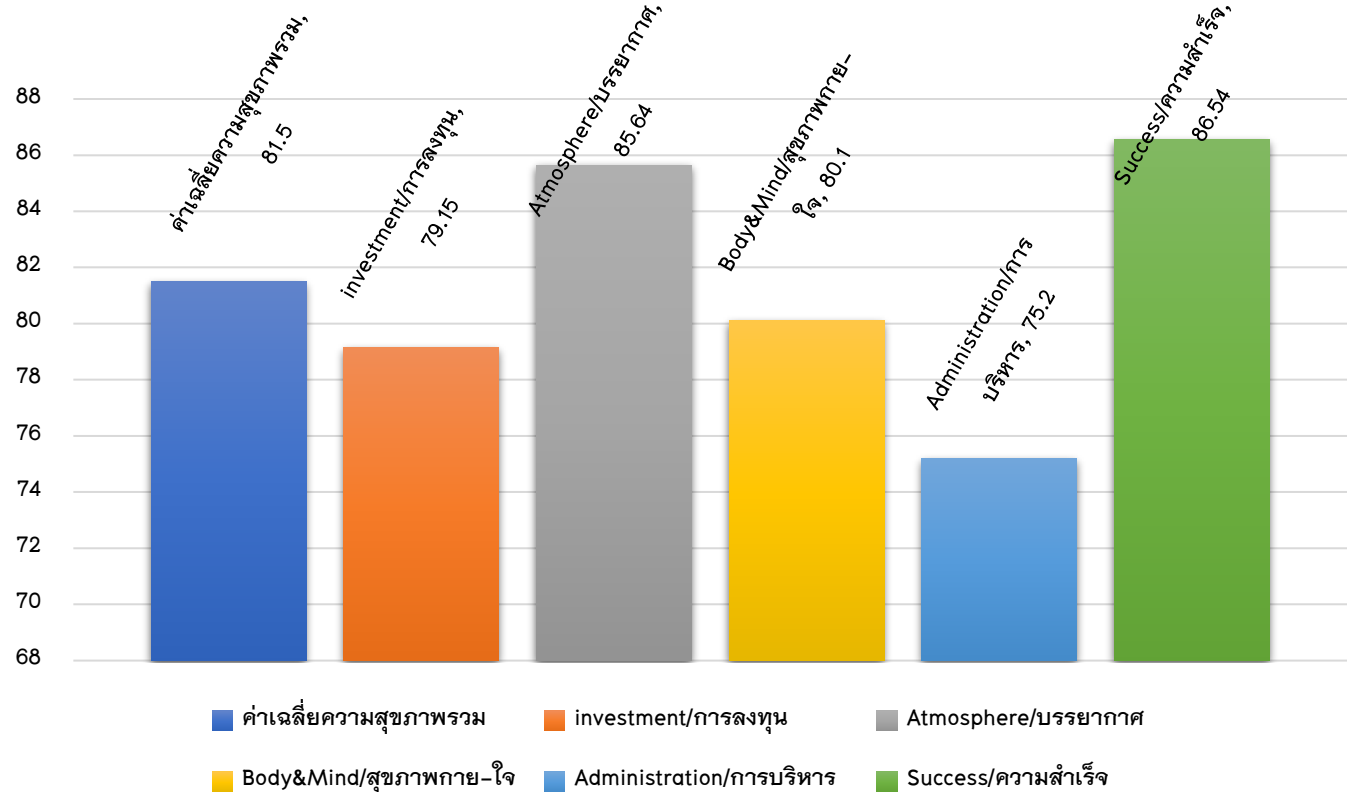
จำนวนผู้มีสิทธิทำแบบประเมิน (ระดับหัวหน้ากลุ่มงาน)	จำนวนผู้ทำแบบประเมิน
3,894 คน	2,635 คน

การทำแบบประเมิน HPI

ยังไม่ทำแบบประเมิน (หัวหน้างาน)



สรุปผลการประเมิน HPI



ข้อค้นพบ
 เขตสุขภาพที่ 8 มีค่าเฉลี่ยความสุขภาพรวมขององค์กรในระดับที่สูง 81.35%



การพัฒนา

ระบบข้อมูลสารสนเทศด้านสุขภาพ

การพัฒนาระบบข้อมูลสารสนเทศด้านสุขภาพ



ข้อค้นพบ

- ทุกจังหวัดดำเนินการตามนโยบายกระทรวงในเรื่อง HIS Gateway ได้ดี โดยเฉพาะ เลย, บึงกาฬ และนครพนม
- มีนวัตกรรมด้านระบบสารสนเทศ HISync, R8Anywhere, R8NCD
- ได้รับความร่วมมือในการขับเคลื่อนระบบดิจิทัลในเขตสุขภาพที่ 8 เป็นอย่างดี



โอกาสพัฒนา

- จังหวัด กำกับ ติดตาม การดำเนินงานด้านระบบสารสนเทศให้ต่อเนื่อง
- สร้างความตระหนักในเรื่อง พรบ.ข้อมูลส่วนบุคคล Personal Data Protection Act หรือ PDPA

สรุปผลการดำเนินงาน ระบบธรรมาภิบาล เขต 8

การเงินการคลัง

- เสร็จรัดบริหารจัดการประสิทธิภาพให้ผ่านเกณฑ์ TPS
- พัฒนาศูนย์จัดเก็บรายได้ให้มีคุณภาพ เรียกเก็บให้ครบถ้วน
- ปรับแผนทางการเงิน (Planfin) แผนเงินบำรุง ครึ่งปีหลัง 2565

บุคลากร

- บริหารกำลังคน และพัฒนาศักยภาพ รองรับการพัฒนาระบบบริการ
- เสร็จรัดบริหารจัดการตำแหน่งว่าง

ระบบข้อมูลและสารสนเทศ

- เขต 8 มีการดำเนินงานด้านสารสนเทศได้ดี มีเครือข่ายบุคลากรไอทีที่เข้มแข็ง ร่วมกันพัฒนาระบบสารสนเทศในระดับเขตสุขภาพ เช่น ระบบ HIS Gateway, HISync, R8Anywhere, NCD



พิพิธภัณฑ์ธรรมเจดีย์พระธรรมวิสุทธิมงคล (หลวงตามหาบัว ญาณสัมปันโน)



ขอบพระคุณครับ