



ประเด็นที่ 5 ลดแออัด ลดรอคอย ลดป่วย ลดตาย

Service plan สาขามะเร็ง

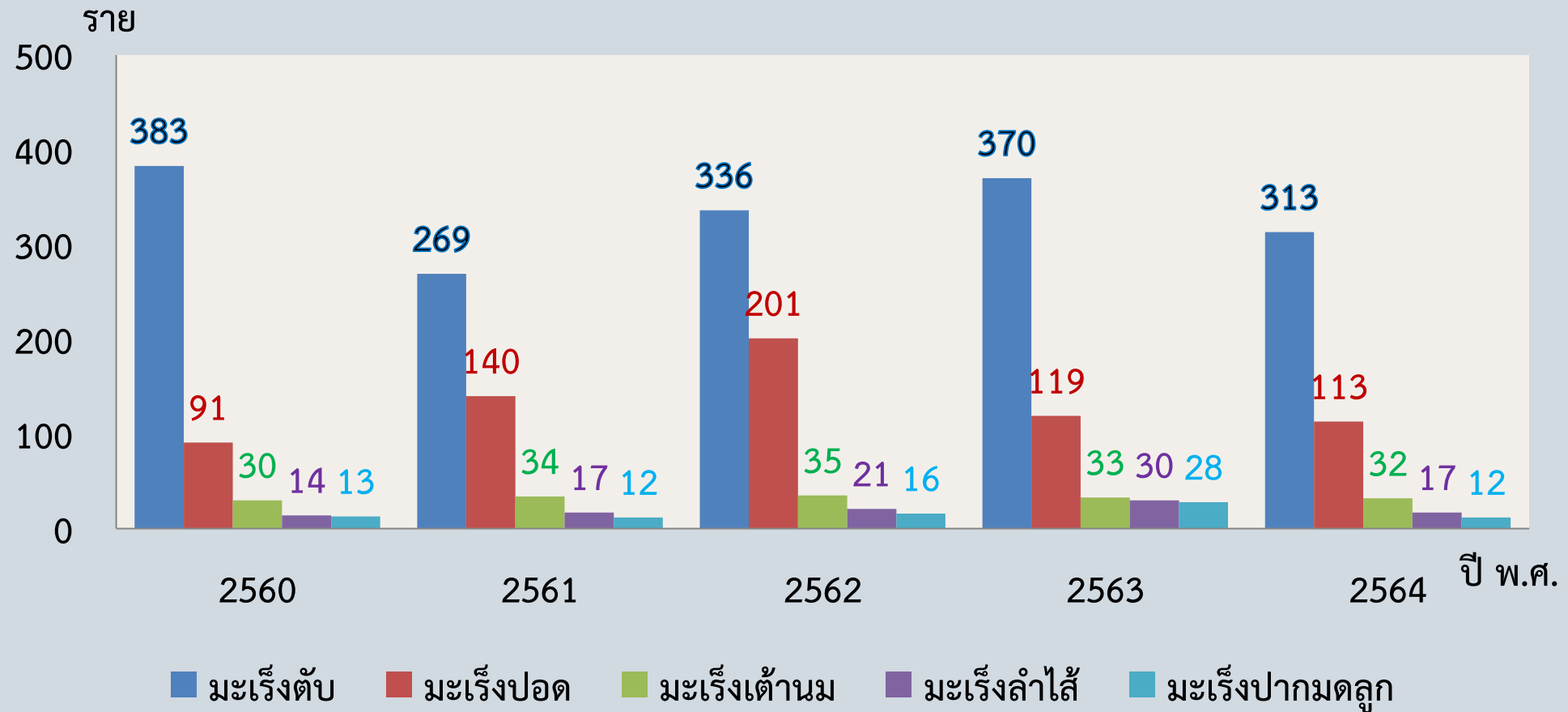
ตัวชี้วัด ร้อยละผู้ป่วยมะเร็ง 5 อันดับแรก ได้รับการรักษาภายในระยะเวลาที่กำหนด

1. ร้อยละของผู้ป่วยที่ได้รับการรักษาด้วยการผ่าตัดภายในระยะเวลา 4 สัปดาห์ \geq ร้อยละ 75
2. ร้อยละของผู้ป่วยที่ได้รับการรักษาด้วยเคมีบำบัดภายในระยะเวลา 6 สัปดาห์ \geq ร้อยละ 75
3. ร้อยละของผู้ป่วยที่ได้รับการรักษาด้วยรังสีรักษาภายในระยะเวลา 6 สัปดาห์ \geq ร้อยละ 60



สถานการณ์

จำนวนผู้ป่วยที่เสียชีวิตด้วยสาเหตุจากโรคมะเร็ง 5 อันดับแรกปี 2560-2564





ผลการดำเนินงาน

จำนวนและร้อยละกลุ่มเป้าหมายอายุ 30-70ปี ได้รับการตรวจคัดกรองและตรวจค้นหามะเร็งระยะเริ่มต้น

(Screening and Early Detection) ระหว่างปีงบประมาณ 2563 – 2565 (ต.ค.64 – ม.ค.65)

ตัวชี้วัด	ปี 2563	ปี 2564	ปี 2565 (ต.ค.64-ม.ค.65)		
			เป้าหมาย	ผลงาน	ร้อยละ
1. สตรีอายุ 30-70ปี ได้รับการคัดกรองโรคมะเร็งเต้านมด้วยตนเอง \geq ร้อยละ 80	63.55	60.56	140,505	38,063	27.09
2. สตรีอายุ 30-70ปี ได้รับการคัดกรองโรคมะเร็งเต้านมโดยบุคลากรสาธารณสุข \geq ร้อยละ 80	67.20	64.12	140,505	40,161	28.58
3. สตรีอายุ 30-60ปี ได้รับการคัดกรองมะเร็งปากมดลูกด้วยวิธี Pap smear/ HPV DNA Test \geq ร้อยละ 80 (สะสม 5 ปี 2563-2567 สะสมปีละ 20%)	สะสม 5 ปี = 32.44	สะสม 5 ปี 47.47	111,095	52,508	47.26
4. ประชากรอายุ 50-70ปี ได้รับการคัดกรองมะเร็งลำไส้และทวารหนัก (ร้อยละ 10 จากเป้าหมาย)	23.86	63.03	16,479	461	2.68



ผลการดำเนินงาน

จำนวนและร้อยละผู้ป่วยมะเร็งที่ได้รับการรักษาภายในระยะเวลาที่กำหนดปี 2565 (ต.ค.64 – ม.ค.65)

ตัวชี้วัด	ปี 2565 (ต.ค.64-ม.ค.65)		
	เป้าหมาย	ผลงาน	ร้อยละ
1.1 ร้อยละของผู้ป่วยที่ได้รับการรักษาด้วยการผ่าตัดภายในระยะเวลา 4 สัปดาห์ ≥ ร้อยละ 75	37	31	83.78
- มะเร็งเต้านม	23	20	86.96
- มะเร็งลำไส้ใหญ่และทวารหนัก	14	11	78.57
1.2 ร้อยละของผู้ป่วยที่ได้รับการรักษาด้วยเคมีบำบัดภายในระยะเวลา 6 สัปดาห์ ≥ ร้อยละ 75	31	27	87.09
- มะเร็งเต้านม	18	18	100
- มะเร็งลำไส้ใหญ่และทวารหนัก	13	9	69.23
1.3 ร้อยละของผู้ป่วยที่ได้รับการรักษาด้วยรังสีรักษาภายในระยะเวลา 6 สัปดาห์ ≥ ร้อยละ 60	4	4	100
- มะเร็งเต้านม	3	3	100
- มะเร็งลำไส้ใหญ่และทวารหนัก	1	1	100



การดำเนินงาน

มาตรการดำเนินงาน

1. สร้างเครือข่ายแกนนำให้ความรู้ในระดับชุมชน
2. ประชาสัมพันธ์ให้มีการใช้ Web App BSE ในสตรีที่มีอายุ 20 – 70 ปี เพื่อให้เข้าถึงแนวทางการตรวจคัดกรองมะเร็งเต้านมด้วยตนเองพร้อมทั้งติดตามให้มีการดำเนินงานอย่างต่อเนื่อง
3. โครงการตรวจคัดกรองมะเร็งเต้านมเชิงรุกเพื่อค้นหาผู้ที่มีความผิดปกติให้ได้รับการรักษาโดยเร็ว
4. ธารรงค์/ประชาสัมพันธ์ ให้ความรู้ สร้างความตระหนัก และสร้างแรงจูงใจ
5. การเข้าถึงระบบบริการ Cancer Anywhere

ปัญหาอุปสรรค

1. การแพร่ระบาดของไวรัสโควิด-19 ทำให้การดำเนินงานคัดกรองความเสี่ยงล่าช้า
2. การส่งต่อกลุ่มเสี่ยงที่มีผลตรวจคัดกรองมะเร็งลำไส้และไส้ตรงที่มีผล FIT test Positive เพื่อพบแพทย์ในการพิจารณาส่งกล้อง ยังมีระยะเวลารอคอยนาน
3. ในปีงบประมาณ 2565 จังหวัดนครพนมเริ่มดำเนินการตรวจคัดกรองโรคมะเร็งปากมดลูกด้วยวิธี HPV DNA Test เป็นปีแรก จึงทำให้การดำเนินงานมีความล่าช้า



Service Plan : สาขาการดูแลผู้ป่วยระยะเปลี่ยนผ่าน (Intermediate Care)

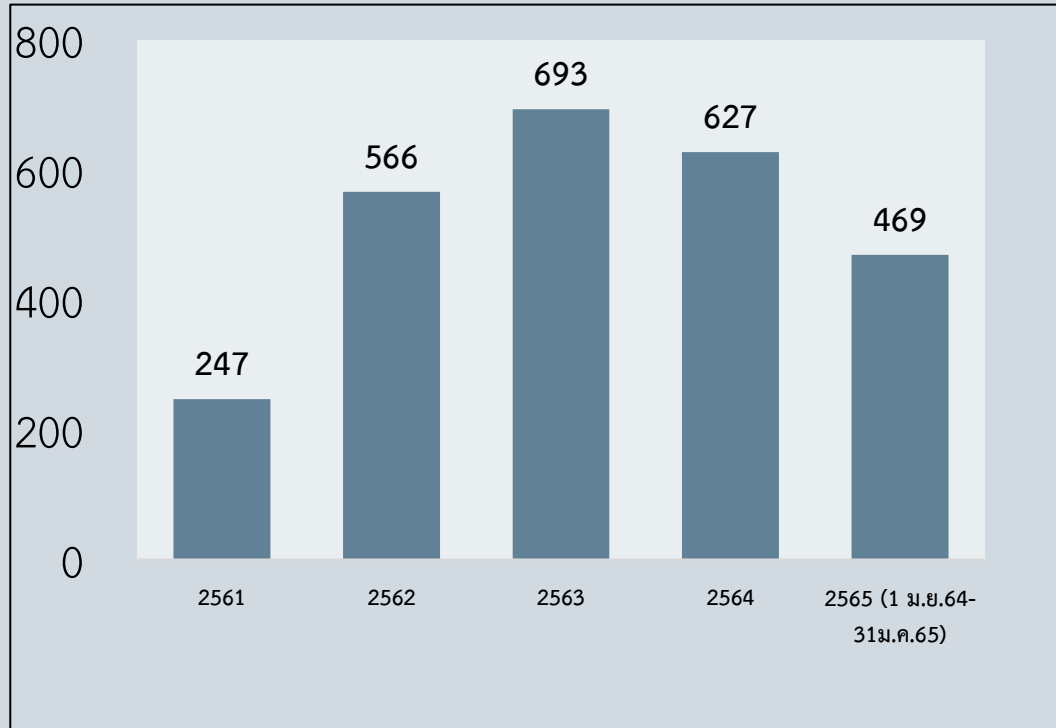
ตัวชี้วัดหลัก

ร้อยละผู้ป่วย Intermediate Care ได้รับการบริหารฟื้นฟูสภาพและติดตามจนครบ 6 เดือน หรือจน Barthel index =20 ก่อนครบ 6 เดือน (เป้าหมาย ร้อยละ 70)

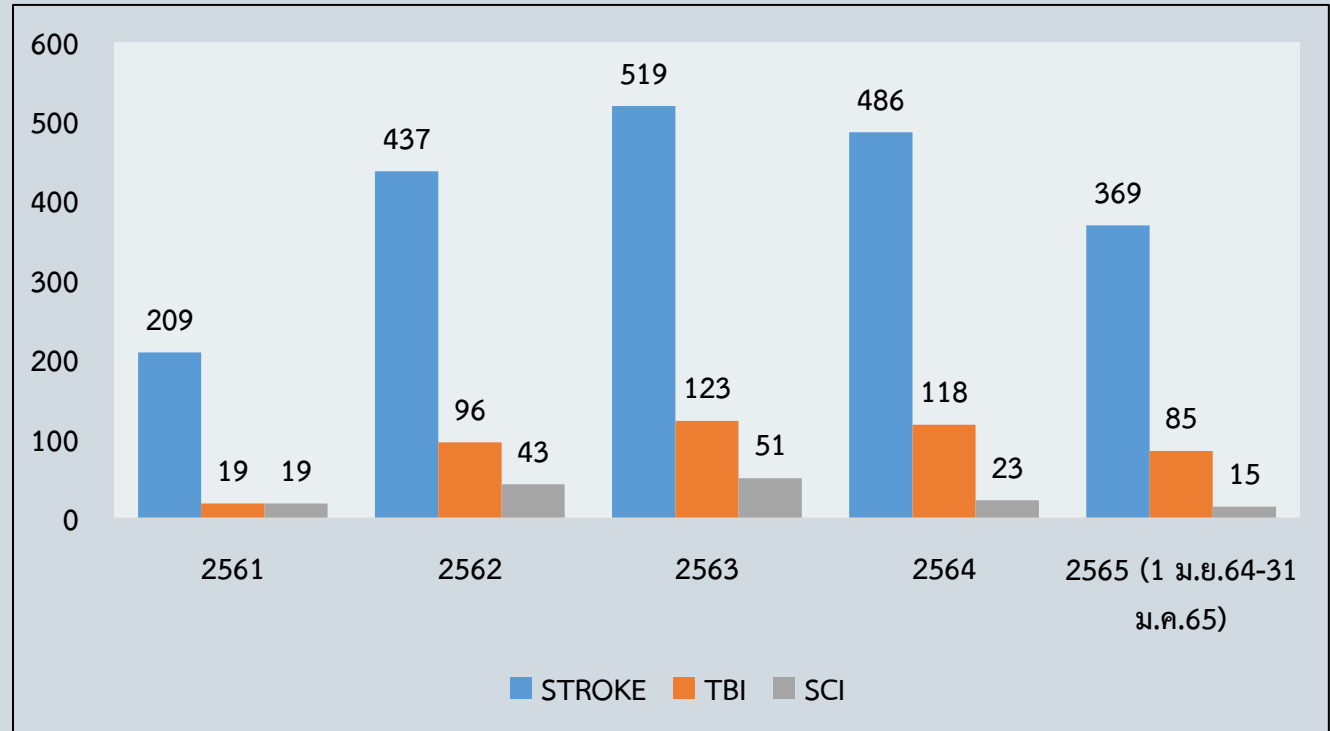


สถานการณ์

จำนวนผู้ป่วย IMC ปี 2561-2565 (1 เม.ย.64- 31 ม.ค.65)

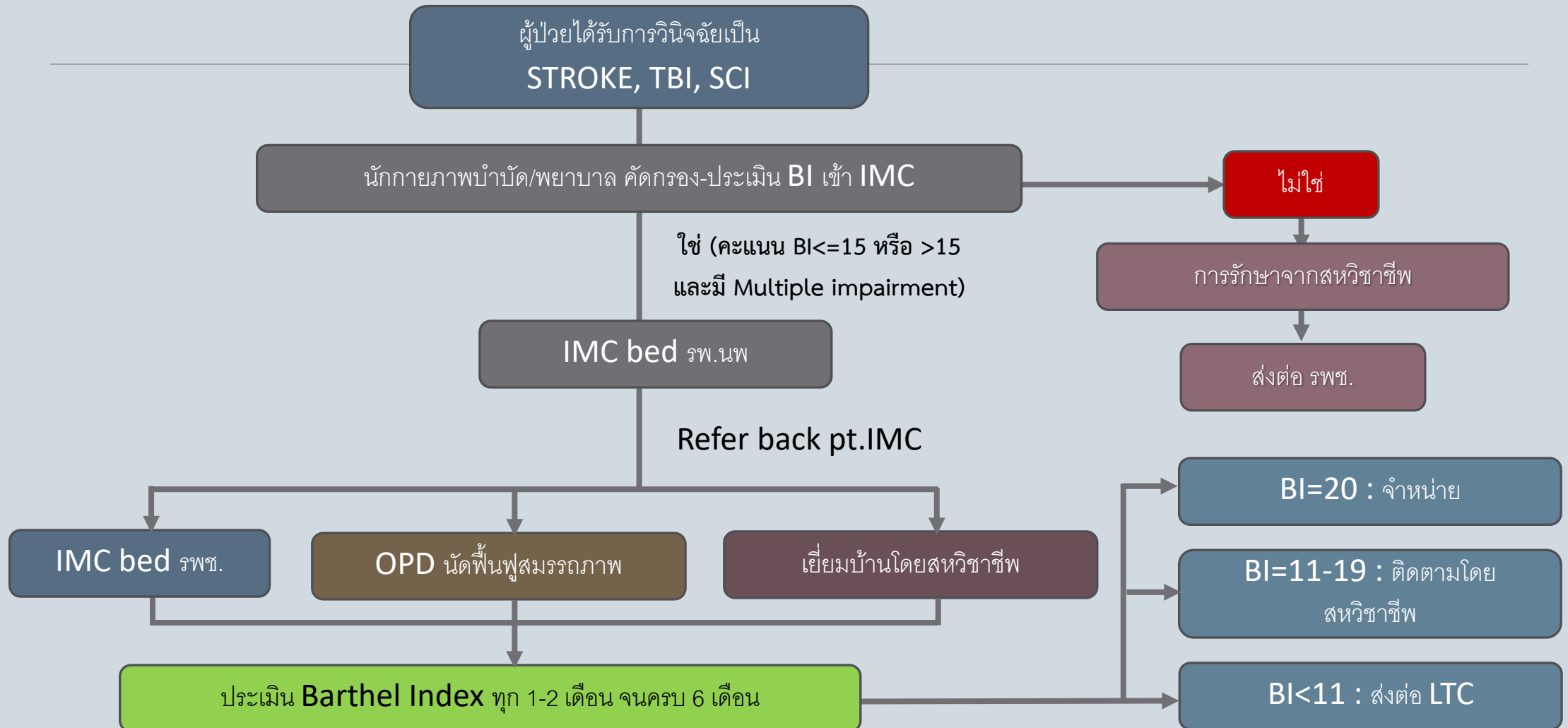


จำนวนผู้ป่วย IMC แยกโรค (STROKE, TBI, SCI)
ปี 2561-2565 (1 เม.ย.64- 31 ม.ค.65)





ขั้นตอนการดูแลผู้ป่วย Intermediate Care



การดำเนินงาน

1. จัดตั้งคณะกรรมการระดับจังหวัด
และระดับโรงพยาบาล

2. มีการให้บริการในรูปแบบ IMC
bed ใน รพ.ระดับ M และ F

3. รพ.ในจังหวัดประเมินตนเองตาม
มาตรฐานคุณภาพบริการ
เปิด IMC bed

4. วาง Node IMC โซนเหนือ รพ.ศรี
สงคราม และโซนใต้ รพ.ธาตุพนม

5. มีการวางแผนด้านบุคลากร ได้แก่
แพทย์ PM&R พยาบาลฟื้นฟูและ
ขอเพิ่มกรอบอัตรากำลังด้านการ
ฟื้นฟู

6. ใช้โปรแกรมบันทึกข้อมูลฟื้นฟู
บริการผู้ป่วย IMC (สปสช.)

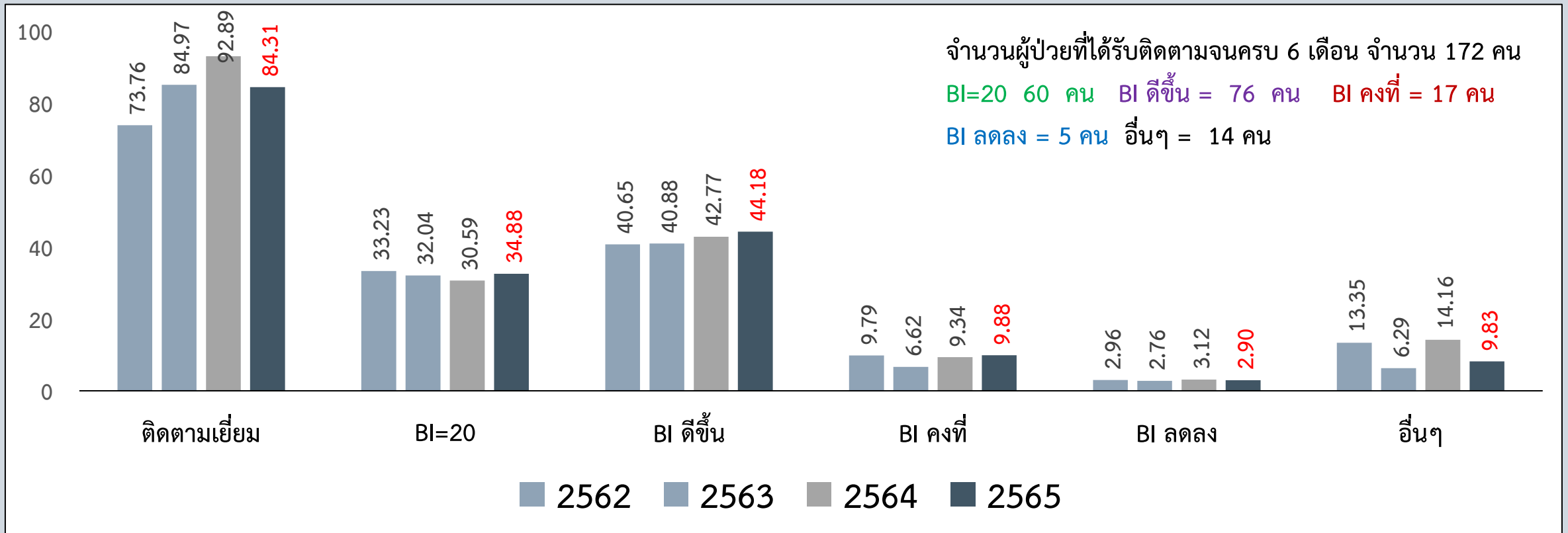
7. ส่งต่อข้อมูลผู้ป่วยโดยใช้ Google
drive ไปยังเครือข่าย PT ของ รพช.
และจะมีการใช้โปรแกรมส่งต่อที่
พัฒนาโดย รพศ.สกลนคร



ผลการดำเนินงาน

ร้อยละผู้ป่วย Intermediate Care ได้รับการบริหารสภาพและติดตามจนครบ 6 เดือน

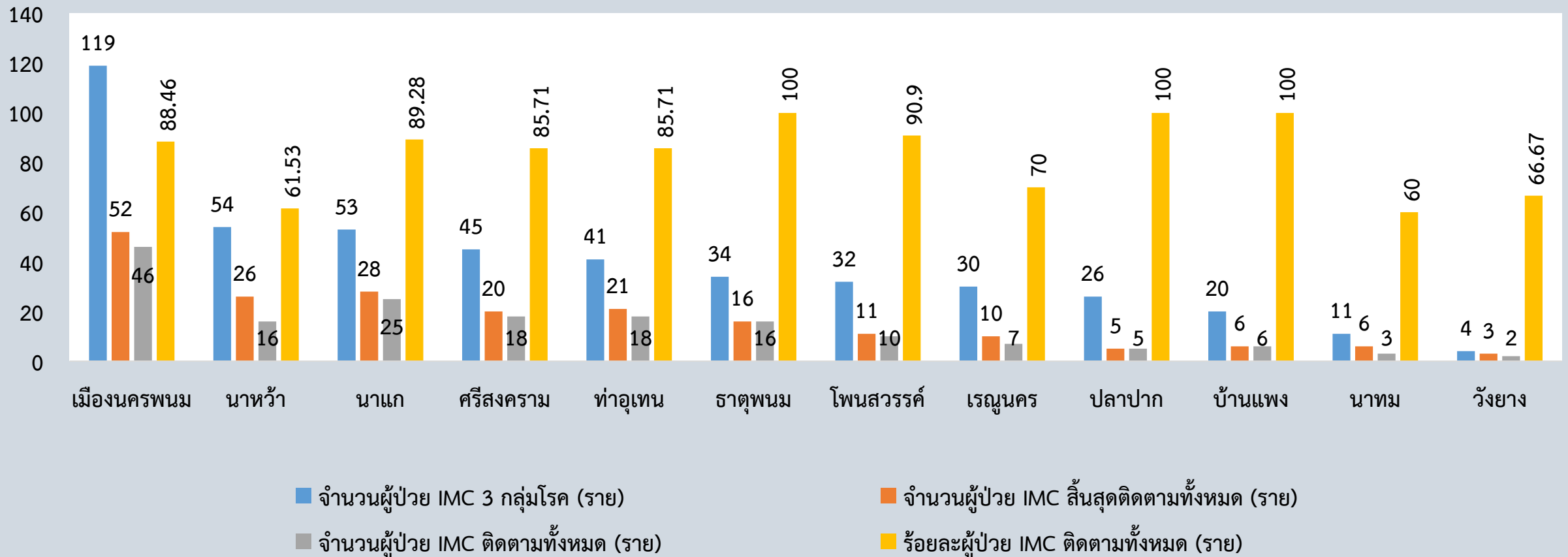
หรือจน Barthel index = 20 ก่อนครบ 6 เดือน (เป้าหมาย ร้อยละ 70)





ผลการดำเนินงาน

จำนวนและร้อยละการติดตามผู้ป่วย IMC ปี 65 (1 เม.ย.64-31ม.ค.65) แยกรายอำเภอ





ปัญหาอุปสรรค

1. การเข้าถึงบริการฟื้นฟูแบบ IMC bed ในโรงพยาบาลชุมชนยังขาดการประสานงานในระดับโรงพยาบาล
2. การติดตามเยี่ยมฟื้นฟูในชุมชน เนื่องจากสถานการณ์โควิด ทำให้ส่งผลกระทบต่อในการออกติดตามเยี่ยมในชุมชน
3. บุคลากรทีมสหวิชาชีพยังขาดแคลนและมีปริมาณไม่เพียงพอ บุคลากรยังขาดความรู้และทักษะ

ข้อเสนอแนะ/แนวทางแก้ไข

1. มีการวางแผนการวาง Node IMC ในจังหวัดนครพนม โดยแบ่งโซนเหนือ รพ.ศรีสงคราม (F1) และโซน รพ.ธาตุพนม(M2)
2. เพิ่มช่องทางการออกติดตามเยี่ยมทางโทรศัพท์ ร่วมกับการประสานรพสต.ในพื้นที่ที่มีผู้ป่วย IMC ให้ประสานอสม.ช่วยติดตามเยี่ยม
3. มีแผนอบรมและแผนพัฒนาบุคลากร พยาบาลฟื้นฟูหลักสูตร 4 เดือน ยังขาดรพ.แม่ข่าย และรพ. Node นักกายภาพบำบัดควรมีจำนวนอย่างน้อย 2 คนที่ยังขาดมี รพ.ปลาปาก และรพ.วังยาง