



**R8WAY**  
**MOPH**

# วาระที่ 5.1 หลักเกณฑ์การปรับเปลี่ยน เงินกองทุนหลักประกันสุขภาพแห่งชาติ สำหรับหน่วยบริการในสังกัด สป.สร. ปีงบประมาณ 2564

เสนอที่ประชุมคณะทำงานกำหนดแนวทางการจัดสรรเงินกองทุน  
หลักประกันสุขภาพแห่งชาติ(5X5) ระดับเขต เขตสุขภาพที่ 8  
ครั้งที่ 5/2563 วันที่ 21 กันยายน 2563 เวลา 13.30-16.30 น.

**ภก.อิสรา จรุงธรรม**  
**เภสัชกรเชี่ยวชาญ โรงพยาบาลสกลนคร**  
**รองประธาน กกก.CFO เขตสุขภาพที่ 8**

# ที่มา

(ร่าง) ข้อเสนอแนวทางการบริหารจัดการงบกองทุน  
หลักประกันสุขภาพแห่งชาติ ปีงบประมาณ 2564  
ในส่วนที่เกี่ยวข้องกับสำนักงานปลัดกระทรวงสาธารณสุข

# ที่มา: (ร่าง) ข้อเสนอหลักการจัดสรรงบ UC Basic สำหรับหน่วยบริการ สป. สธ. ปี 2564

1

## มติคณะกรรมการ 7X7 ครั้งที่ 3 วันที่ 10 มีนาคม 2563

เห็นชอบในหลักการ (ร่าง) ข้อเสนอแนวทางการบริหารจัดการงบกองทุนหลักประกันสุขภาพแห่งชาติ (OP IP PP) ปีงบประมาณ 2564 ในส่วนที่เกี่ยวข้องกับสป.สธ. สรุป ดังนี้

เปรียบเทียบ (ร่าง) ข้อเสนอการจัดสรรปี 2564 และ ข้อเสนอการจัดสรรปี 2563		
รายการจัดสรรงบ	(ร่าง) 2564	2563
• การกันเงิน	หลักการคงเดิม <b>ไม่เกิน 10%</b>	กันเงิน 6.3% จำนวน 7,000 ลบ. ปรับเปลี่ยน 3,700 ลบ. ระดับประเทศ 300 ลบ. ระดับเขต 3,000 ลบ.
• เกณฑ์ OP/PP/IP	OP/PP แบบ Step Ladder และ IP แบบ ค่า K <b>กลุ่มและค่าเดิม</b>	OP,PP แบบ Step Ladder และ IP ค่า K กลุ่มและค่าเดิม
• ประกันรายได้	ประกันขั้นต่ำ ร้อยละ 100 ของยอดจัดสรรปี 63	ประกันรายรับขั้นต่ำร้อยละ 100 ของยอดปี 62
• หลักเกณฑ์ปรับเปลี่ยนรายรับ	<b>หลักการเดิม เพิ่มเติมในส่วน</b> <ul style="list-style-type: none"> <li>พิจารณาช่วยเหลือ รพช.ระดับ M2 และรพท.ระดับ M1 ที่มีปัญหาสถานะทางการเงินเพิ่มเติม</li> <li>พิจารณาช่วยเหลือหนี้ค้ายาองค์การเภสัชกรรม/เงินค่าจ้าง พกส.และลูกจ้างชั่วคราว สำหรับ รพ.NWC และเงินบำรุงติดลบ</li> <li>พิจารณาความเป็นไปได้ในการใช้ข้อมูลงบการเงินรวม รพ.สต.ในการช่วยเหลือ</li> </ul>	<b>หลักเกณฑ์จัดสรรช่วยเหลือ รพ.</b> <ul style="list-style-type: none"> <li>รพ. POP UC &lt; 30,000 คน ช่วยตาม MOE UC + Fixed Cost รพ.สต.</li> <li>ช่วยเหลือ รพ.ที่รายรับหลังหักเงินเดือนแล้วติดลบและไม่ได้รับการช่วยเหลือ ช่วยเหลือตาม EBITDA ที่ติดลบ</li> <li>ประกันขั้นต่ำ 10 ลบ.</li> <li>จัดสรรช่วยเหลือพื้นที่เฉพาะ เช่น ประชากรเบาบางพิเศษ ตะเข็บชายแดน ช่วยเหลือตาม EBITDA ที่ติดลบ</li> <li>ช่วยเหลือ รพ.ที่มีความเสี่ยงทางการเงิน แต่ประสิทธิภาพการบริการดี</li> </ul>
• ระดับเขต	หลักการคงเดิม	1) อัตราคงที่ 2) จัดสรรตามNWCที่ติดลบและสัดส่วน รพ.F1,M2,M1 3) สัดส่วนวงเงินที่ลดลงจาก Step-K และ 4) สัดส่วนจำนวนประชากร
• ประเทศ 300 ลบ.	หลักการคงเดิม (จัดสรรไตรมาส 4)	พิจารณาประสิทธิภาพการบริหารจัดการและความจำเป็น



## ที่มา: (ร่าง) ข้อเสนอหลักการจัดสรรงบ UC Basic สำหรับหน่วยบริการ สป. สธ. ปี 2564

### 3 มติคณะกรรมการ 7X7 ครั้งที่ 7 วันที่ 18 สิงหาคม 2563

#### เรื่องเพื่อพิจารณา วาระที่ 4.3

รายละเอียดการจัดสรรงบค่าบริการ OP-IP-PP ปี 2564 ของหน่วยบริการสังกัด สป.สธ.

#### มติที่ประชุม

มอบกองเศรษฐกิจสุขภาพฯปรับปรุงรายละเอียดการจัดสรรงบ ค่าบริการ OP-IP-PP ปี 2564 ของหน่วยบริการสังกัด สป.สธ.โดยใช้กติกาเงื่อนไขการจัดสรรเหมือนปี 2563 และเสนอคณะกรรมการฯพิจารณาต่อไป

#### ปรับข้อเสนอ

1. เงินกันเพื่อบริหารระดับประเทศ เขต จังหวัด รวม 7,000 ล้านบาท  
เงินประเทศ 300 ล้านบาท เงินเขต/จังหวัด 3,000 ล้านบาท ส่วนที่เหลือกันเงิน Step Ladder+K+สำรอง IP Growth+ประกันรายรับ
2. งบที่กันไว้ปรับเกลี่ย Step +K ในส่วนข้อมูลค่าใช้จ่ายขั้นต่ำ (MOE)  
ใช้ข้อมูลจากงบการเงินปี 2562 หักประมาณการค่าจ้าง(อัตราเดิม) ของข้าราชการที่บรรจุตามมติ ครม. 15/เม.ย/63 (ข้อมูลบค.สป.) รวม FC รพสต.(ข้อมูล 61)ปรับด้วยสัดส่วนรายได้ UC (ข้อมูลจากงบการเงิน) เป็น MOE UC โดย ให้ MOE UC 62 เพิ่มได้เกิน 5 % จากข้อมูลปี 61

# ไม่รับเปลี่ยนค่า Step Ladder และ ค่า K

## รายการ OP-PP

Group pop UC	Step-Ladder
≤5,000	2.00
5,001 - 10,000	1.80
10,001 - 20,000	1.60
20,001 - 30,000	1.40
30,001 - 40,000	1.20
40,001 - 50,000	1.10
50,001 - 60,000	1.00
60,001 - 90,000	0.95
90,001 - 120,000	0.90
120,001 - 150,000	0.85
>150,000	0.80

## รายการ IP

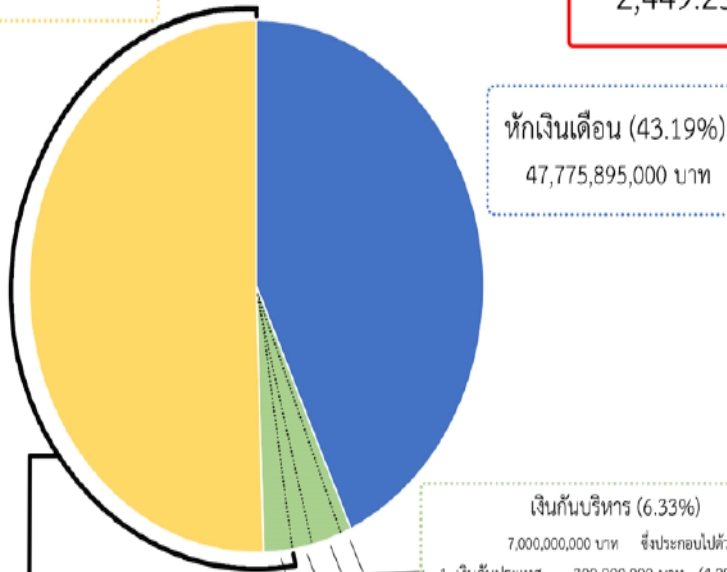
Group ค่าK	K
รพช.≤10	1.50
รพช. B>10-≤60 POP≤5,000	1.45
รพช. B>10-≤60 POP>5,000-10,000	1.40
รพช. B>10-≤60 POP>10,000-20,000	1.35
รพช. B>10-≤60 POP>20,000-30,000	1.30
รพช. B>10-≤60 POP>30,000-40,000	1.25
รพช. B>10-≤60 POP>40,000-50,000	1.20
รพช. B>10-≤60 POP>50,000-60,000	1.15
รพช. B>60 POP≤60,000	1.15
รพท.≤300	1.15
รพช. B>10-≤60 POP>60,000	1.10
รพช. B>60 POP>60,000	1.10
รพท.>300-600	1.10
รพศ.≤600	1.10
รพท.>600	1.05
รพศ.>600-1,000	1.05
รพศ.>1,000	1.00

# ภาพรวมรายรับ Basic payment (OP PP IP) หน่วยบริการสป.สธ.ปิ้งบประมาณ 2564

ประมาณการรายรับก่อน Step+K ปี 2563

110,625,079,436 บาท

เงินคงเหลือเพื่อทำ Step+K (50.48%)  
55,849,184,436 บาท



หักเงินเดือน (43.19%)  
47,775,895,000 บาท

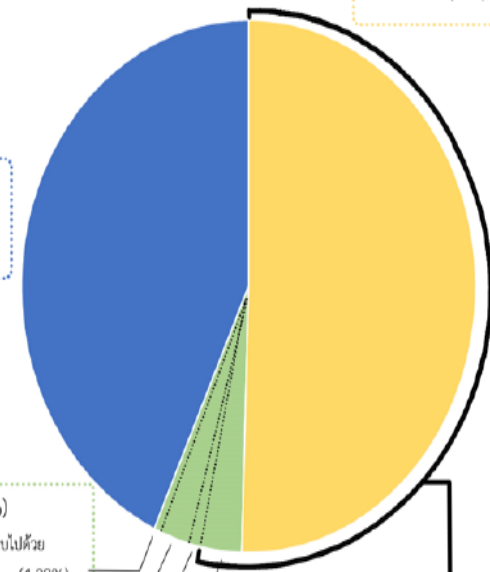
หักเงินเดือน เงินกัน รวมเงินเดิม  
ประมาณการรายรับปี 2563  
58,646,033,867 บาท (53.01%)

ประชากร 41,948,692 คน

ประมาณการรายรับก่อน Step+K ปี 2564

113,074,311,838 บาท

เงินคงเหลือเพื่อทำ Step+K (49.52%)  
55,995,806,238 บาท



หักเงินเดือน (44.29%)  
50,078,505,600 บาท

หักเงินเดือน เงินกัน รวมเงินเดิม  
ประมาณการรายรับปี 2564  
59,344,575,313 บาท (52.48%)

ประชากร 41,748,789 คน

ปี 2564 เพิ่มจากปี 2563  
2,449.23 ล้านบาท (2.21%)

เงินกันบริหาร (6.33%)

7,000,000,000 บาท ซึ่งประกอบไปด้วย

1. เงินกันประเทศ 300,000,000 บาท (4.28%)
2. เงิน CF เขต 3,000,000,000 บาท (42.86%)
3. เงินสำรองปิดประกัน 903,150,570 บาท (12.90%)
4. เงินเติมตามเกณฑ์ 2,796,849,430 บาท (39.96%)

เงินกันบริหาร (6.19%)

7,000,000,000 บาท ซึ่งประกอบไปด้วย

1. เงินกันประเทศ 300,000,000 บาท (4.28%)
2. เงิน CF เขต 3,000,000,000 บาท (42.86%)
3. เงินสำรองปิดประกัน 351,230,925 บาท (5.02%)
4. เงินเติมตามเกณฑ์ 3,348,769,075 บาท (47.84%)

ปี 2564 เพิ่มจากปี 2563  
698.54 ล้านบาท (1.19%)

ประชากรจัดสรร ลดลง 199,903 คน (-0.48%)

## เปรียบเทียบงบ OP IP PP ก่อนและหลัง Step+K

POP		42,249,434	41,948,692	41,748,789	-300,742	-199,903	-0.71%	-0.48%
ลำดับ	รายการ	Basic payment ปี62	Basic payment ปี63	Basic payment ปี64	ปี63 เพิ่ม/ลด จากปี62	ปี64 เพิ่ม/ลด จากปี63	%ปี63 เพิ่ม/ลด จากปี62	%ปี64 เพิ่ม/ลด จากปี63
[1]	OP Cap	49,205,640,036	51,965,132,445	52,853,664,401	2,759,492,409	888,531,956	5.61%	1.71%
[2]	PP Cap	5,144,403,303	5,470,087,190	5,503,767,394	325,683,887	33,680,205	6.33%	0.62%
[3]	PP Workload	3,713,092,262	3,989,280,259	4,032,833,161	276,187,997	43,552,902	7.44%	1.09%
[4]	IP ในเขต	43,802,143,894	46,062,124,406	47,584,308,139	2,259,980,512	1,522,183,732	5.16%	3.30%
[5]	IP นอกเขต	1,920,617,325	1,905,311,082	1,836,800,642	- 15,306,243	- 68,510,440	-0.80%	-3.60%
[6]	IP NB ป่วย	1,248,014,052	1,233,144,054	1,262,938,101	- 14,869,998	29,794,047	-1.19%	2.42%
<b>[7]=[1]+...+[6]</b>	<b>รวมก่อนหักเงินเดือน</b>	<b>105,033,910,872</b>	<b>110,625,079,436</b>	<b>113,074,311,838</b>	<b>5,591,168,564</b>	<b>2,449,232,402</b>	5.32%	2.21%
[8]	หักเงินเดือน	45,363,775,600	47,775,895,000	50,078,505,600	2,412,119,400	2,302,610,600	5.32%	4.82%
<b>[9]=[7]-[8]</b>	<b>คงเหลือหลังหักเงินเดือน</b>	<b>59,670,135,272</b>	<b>62,849,184,436</b>	<b>62,995,806,238</b>	<b>3,179,049,164</b>	<b>146,621,802</b>	5.33%	0.23%
[10]	กันเงินบริหาร	7,110,358,524	7,000,000,000	7,000,000,000	- 110,358,524	-	-1.55%	0.00%
<b>[11]=[9]-[10]</b>	<b>คงเหลือหลังกันเงิน</b>	<b>52,559,776,749</b>	<b>55,849,184,436</b>	<b>55,995,806,238</b>	<b>3,289,407,688</b>	<b>146,621,802</b>	6.26%	0.26%
ลำดับ	รายการ	ปี62 หลัง Step K	ปี63 หลัง Step K	ปี64 หลัง Step K	ปี63 เพิ่ม/ลด จากปี62	ปี64 เพิ่ม/ลด จากปี63	%ปี63 เพิ่ม/ลด จากปี62	%ปี64 เพิ่ม/ลด จากปี63
[1]	OP Step	45,874,623,042	48,676,945,635	49,581,695,332	2,802,322,593	904,749,697	6.11%	1.86%
[2]	PP Step	8,257,879,988	8,860,809,034	8,946,225,935	602,929,046	85,416,901	7.30%	0.96%
[3]	IP ในเขต K	40,622,417,941	42,948,869,631	44,446,651,828	2,326,451,690	1,497,782,196	5.73%	3.49%
[4]	IP นอกเขต	1,920,617,325	1,905,311,082	1,836,800,642	- 15,306,243	- 68,510,440	-0.80%	-3.60%
[5]	IP NB ป่วย	1,248,014,052	1,233,144,054	1,262,938,101	- 14,869,998	29,794,047	-1.19%	2.42%
<b>[6]=[1]+...+[5]</b>	<b>รวมก่อนหักเงินเดือน</b>	<b>97,923,552,349</b>	<b>103,625,079,437</b>	<b>106,074,311,838</b>	<b>5,701,527,088</b>	<b>2,449,232,402</b>	5.82%	2.36%
[7]	หักเงินเดือน	45,363,775,600	47,775,895,000	50,078,505,600	2,412,119,400	2,302,610,600	5.32%	4.82%
<b>[8]=[6]-[7]</b>	<b>คงเหลือหลังหักเงินเดือน</b>	<b>52,559,776,749</b>	<b>55,849,184,437</b>	<b>55,995,806,238</b>	<b>3,289,407,688</b>	<b>146,621,802</b>	6.26%	0.26%
[9]	เงินเติมตามเกณฑ์	3,480,964,043	<b>2,796,849,430</b>	<b>3,348,769,075</b>	- 684,114,613	551,919,645	-19.65%	19.73%
<b>[10]=[8]+[9]</b>	<b>จัดสรรทั้งหมดรวมเงินเติม</b>	<b>56,040,740,792</b>	<b>58,646,033,867</b>	<b>59,344,575,313</b>	<b>2,605,293,075</b>	<b>698,541,447</b>	4.65%	1.19%
	เงินกันประเทศ	300,000,000	300,000,000	300,000,000	-	-	0.00%	0.00%
	เงิน CF เขต	3,000,000,000	3,000,000,000	3,000,000,000	-	-	0.00%	0.00%
	เงินสำรองปิดประกัน	308,456,163	903,150,570	351,230,925	594,694,407	- 551,919,645	192.80%	-61.11%
	รวมเงินกัน	7,110,358,524	7,000,000,000	7,000,000,000	- 110,358,524	-	-1.55%	0.00%

# เปรียบเทียบ (ร่าง) ข้อเสนอการจัดสรรปี 2564 และการจัดสรรปี 2563



รายการจัดสรรงบ		(ร่าง) 2564		ปี 2563	
• การกักเงิน หลักการเดิม ไม่ เกิน 10%	กักเงิน	6.19%	7,000,000,000	6.33%	7,000,000,000
	ระดับประเทศ	0.27%	300,000,000	0.27%	300,000,000
	ระดับเขต	2.65%	3,000,000,000	2.71%	3,000,000,000
	กักเงิน Step Ladder+K+สำรอง IP Growth+ประกันรายรับ	3.27%	3,700,000,000	3.34%	3,700,000,000
• เกลี่ย OP/PP/IP	OP/PP แบบ Step Ladder และ IP แบบ ค่า K กลุ่มและค่าเดิม				
• ประกันรายได้	ประกันขั้นต่ำ	ร้อยละ 100 ของยอดประกันปี 63 (1.CUP ใหม่แยกยอดประกันจากแม่ข่าย 2.CUP ที่รับประชากรเพิ่ม เพิ่ม ยอดประกันให้จากสัดส่วนรายรับหลัง SK เทียบยอดประกัน)		ร้อยละ 100 ของยอดประมาณการปี 62	
		เพิ่ม 0.3%	56,160,498,244		55,991,325,926
• หลักเกณฑ์ปรับ เกลี่ยรายรับ	หลักการเดิมไม่น้อยกว่าร้อยละ 100 ของ MOE UC ในรพ. ที่มีประชากร UC ต่ำกว่า 30,000 คน ภายหลังจัดสรร Step Ladder และ K และป้องกันความเสี่ยงระดับประเทศเพิ่มเติมในส่วน				
	ข้อแตกต่าง/ วงเงินที่ใช้	MOE UC ปี 62 เพดานไม่เกิน 5% (ใช้จัดสรร 64) วงเงินรวมลด -71.15%	17,785,750		61,656,480
• หลักเกณฑ์ ปรับเกลี่ยรายรับ	ป้องกันความเสี่ยงระดับประเทศ	เพิ่ม -65.14%	30,054,062		86,202,860
	กรณี 1 รพ. ที่มีรายรับหลังหักเงินเดือนแล้วติดลบและไม่ได้รับการช่วยเหลือร้อยละ 100 ของ MOE UC โดยที่มี EBITDA (ก่อนได้รับเงินช่วยเหลือ) ติดลบ จัดสรรเพิ่มเติมตาม EBITDA ที่ติดลบ				
	ข้อแตกต่าง/ วงเงินที่ใช้	ลด -95.11%	670,743		13,728,551
	กรณี 2 รพ. ที่มียอดจัดสรรรวมทุกเกณฑ์ ไม่ถึง 10 ล้านบาท จัดสรรเพิ่มเติมให้ถึง 10 ล้านบาท				
	ข้อแตกต่าง/ วงเงินที่ใช้	เพิ่ม 15.79%	8,427,738		7,278,305
	กรณี 3 รพ. ที่มีที่ตั้งอยู่ในพื้นที่ชายแดนกรณีเฉพาะ จัดสรรเพิ่มเติมให้ร้อยละ 100 ของ EBITDA ที่ติดลบ				
	ข้อแตกต่าง/ วงเงินที่ใช้	ปี 64รพ. ที่มีที่ตั้งอยู่ในพื้นที่ชายแดนและในพื้นที่ เฉพาะที่ผ่านการพิจารณา จัดสรรเพิ่มเติมให้ร้อยละ 100 ของ EBITDA ที่ติดลบ(มีไม่เกินวงเงินที่ต้อง ช่วยเหลือ) -68.01%	13,984,706		43,720,206
กรณี 4 รพ. ที่มีความเสี่ยงทางการเงินระดับ 4-7 ไตรมาส 3 ปี 2563 ประกอบกับ มีคะแนนบริหารประสิทธิภาพ (TPS) ระดับ 7-10 จัดสรรเพิ่มเติมตาม EBITDA ที่ติดลบ ไม่เกิน 10 ล้านบาท					
ข้อแตกต่าง/ วงเงินที่ใช้	ปรับเกณฑ์ TPS วงเงินลด -67.54%	6,970,876		21,475,798	

# เปรียบเทียบ (ร่าง) ข้อเสนอการจัดสรรปี 2564 และ การจัดสรรปี 2563



รายการจัดสรรงบ		(ร่าง) 2564		ปี 2563	
• ระดับเขต	หลักการคงเดิม	1) อัตราคงที่		1) อัตราคงที่	
		เพิ่ม 0%	480,000,000		480,000,000
		2) ช่วย NWC(Q4Y62)รายเขตไม่ให้เปลี่ยนแปลงเกิน±5% ของNWCที่เคยช่วยปีที่ผ่านมา(Q4Y61) (1) ร้อยละ 60 ช่วย NWC (2) ร้อยละ 40 ช่วยตามสัดส่วนรพ.ระดับ M1, M2 และ F1 (5:3:2)		2)จัดสรรตามNWCที่ติดลบและสัดส่วนรพ.F1,M2,M1 (1) ร้อยละ 70 ช่วย NWC (2) ร้อยละ 30 ช่วยตามสัดส่วนรพ.ระดับ M1, M2 และ F1 (5:3:2)	
		ลดลง -19.28%	1,038,327,422		1,286,301,178
		ปรับNWC ปี 2562 ไม่ให้บวกหรือลบเกิน 5% ของปี 2561 วงเงินช่วยเหลือลดลง -2.17%	1,258,435,699		1,286,301,178
		3) สัดส่วนวงเงินที่ลดลงจาก Step-K		3) สัดส่วนวงเงินที่ลดลงจาก Step-K	
		เพิ่ม 0%	520,000,000		520,000,000
		4) สัดส่วนจำนวนประชากร		4) สัดส่วนจำนวนประชากร	
	เพิ่ม 3.9%	741,564,301		713,698,822	
• ประเทศ 300 ลบ.	หลักการคงเดิม	จัดสรรไตรมาส 4			

## เปรียบเทียบ (ร่าง) ผลการจัดสรรปี 2564 และ การจัดสรรปี 2563

ประเภท ทรพ.	จำนวน CUP	[1] แบบ1	[2]	[3]=[1]-[2]	[4]=[3]/[2]	ประมาณ การเงินค่าง้าง บุคลากรที่ ได้รับการบรรจุ ตามมติกรม.15 เม.ย.63 อัตรา เดิม (ต่อปี)	[1] แบบ2=[1]แบบที่ 1+60%[A]	[2]	[3]=[1]-[2]	[4]=[3]/[2]
		รวม ประมาณการ รายรับปี 2564 (หลังจัดสรร ทุกเกณฑ์ ประกัน รายรับและ ป้องกันความ ปลอดภัย ประกัน	รวม ประมาณการ รายรับปี 2563 (หลัง จัดสรรทุก เกณฑ์ ประกัน	เปรียบเทียบ รายรับปี 2564 กับ 2563	สัดส่วน เปรียบเทียบ รายรับปี 2564 กับ 2563		รวมประมาณการรายรับปี 2564 รวมประมาณเงินค่าง้าง อัตราเดิมของบุคลากรที่ ได้รับการบรรจุตามมติ กรม.(60%)	รวม ประมาณ การรายรับปี 2563	เปรียบเทียบ รายรับปี 2564 กับ 2563	สัดส่วน เปรียบเทียบ รายรับปี 2564 กับ 2563
รพช.	778	38,069.11	37,823.57	245.54	0.65%	3,728.90	40,306.45	37,823.57	2,482.88	6.56%
รพท.	87	11,665.49	11,463.85	201.64	1.76%	1,558.90	12,600.83	11,463.85	1,136.98	9.92%
รพศ.	34	9,024.96	8,778.45	246.51	2.81%	1,116.51	9,694.86	8,778.45	916.41	10.44%
CMU	16	585.03	571.24	13.79	2.41%	39.36	608.65	571.24	37.41	6.55%
<b>รวม</b>	<b>915</b>	<b>59,344.58</b>	<b>58,637.10</b>	<b>707.48</b>	<b>1.21%</b>	<b>6,443.68</b>	<b>63,210.78</b>	<b>58,637.10</b>	<b>4,573.68</b>	<b>7.80%</b>

หน่วย:ล้านบาท

หน่วย:ล้านบาท

เขต	จำนวน CUP	[1] แบบ1	[2]	[3]=[1]-[2]	[4]=[3]/[2]	[A]	[1] แบบ2=[1]แบบที่ 1+60%[A]	[2]	[3]=[1]-[2]	[4]=[3]/[2]
		ประมาณ การรายรับ ปี 2564	ประมาณ การรายรับปี 2563	เปรียบเทียบ รายรับปี 2564 กับ 2563	สัดส่วน เปรียบเทียบปี 2564 กับ 2563	ประมาณ การเงินค่าง้าง บุคลากรที่ ได้รับการบรรจุ ตามมติกรม.15 เม.ย.63 อัตรา เดิม (ต่อปี)	รายรับปี 2564 รวมประมาณเงินค่าง้าง อัตราเดิมของบุคลากรที่ ได้รับการบรรจุตามมติ กรม.(60%)	รวม ประมาณ การรายรับปี 2563	เปรียบเทียบ รายรับปี 2564 กับ 2563	สัดส่วน เปรียบเทียบ ปี 2564 กับ 2563
01	102	5,865.27	5,699.98	165.28	2.90%	625.16	6,240.36	5,699.98	540.38	9.48%
02	47	3,504.60	3,521.79	-17.19	-0.49%	397.26	3,742.95	3,521.79	221.16	6.28%
03	54	3,308.31	3,215.84	92.48	2.88%	244.30	3,454.89	3,215.84	239.05	7.43%
04	73	3,317.64	3,348.48	-30.84	-0.92%	422.59	3,571.19	3,348.48	222.71	6.65%
05	67	4,331.53	4,240.29	91.24	2.15%	581.12	4,680.20	4,240.29	439.91	10.37%
06	77	5,133.21	5,102.48	30.73	0.60%	733.36	5,573.23	5,102.48	470.75	9.23%
07	77	5,483.53	5,490.96	-7.43	-0.14%	507.69	5,788.14	5,490.96	297.18	5.41%
08	88	6,240.37	6,226.40	13.97	0.22%	736.80	6,682.46	6,226.40	456.05	7.32%
09	97	8,128.50	8,027.07	101.42	1.26%	769.50	8,590.20	8,027.07	563.13	7.02%
10	73	5,409.31	5,332.21	77.10	1.45%	472.35	5,692.72	5,332.21	360.51	6.76%
11	82	4,296.80	4,121.32	175.48	4.26%	520.31	4,608.98	4,121.32	487.67	11.83%
12	78	4,325.52	4,310.28	15.24	0.35%	433.23	4,585.46	4,310.28	275.18	6.38%
<b>รวม</b>	<b>915</b>	<b>59,344.58</b>	<b>58,637.10</b>	<b>707.48</b>	<b>1.21%</b>	<b>6,443.68</b>	<b>63,210.78</b>	<b>58,637.10</b>	<b>4,573.68</b>	<b>7.80%</b>

# หน่วยบริการที่ไม่ใช่กลุ่มเป้าหมายประเทศที่ต้องเฝ้าระวังความเสี่ยงทางการเงินจากรายรับลดลงและ MOE UC สูง

จำนวนเงิน หน่วย:ล้านบาท

ลำดับ	เขต	จังหวัด	H-name	Group ค่าK	Risk Scoring Q3Y63	EBITDA Q3Y63	NWC Q3Y63	MOE UC ประกอบการจัดสรรปี 64	สัดส่วนรายได้ ค่ารักษา UC ต่อ Charge Total ปี 62	ประมาณการ รายรับปี 2564 รวมประมาณเงินค่าจ้างอัตราเดิมของบุคลากรที่ ได้รับการบรรจุตามมติ ครม.(60%)	ประมาณการ รายรับปี 2563	เปรียบเทียบ ปี 2564 กับ 2563	สัดส่วนเปรียบเทียบ ปี 2564 กับ 2563
1	2	อุดรดิตถ์	รพ.อุดรดิตถ์	รพศ.>600-1,000	4	0.15	127.09	518.41	0.62	238.47	241.77	-3.30	-1.4%
2	4	นครนายก	รพ.บ้านนา	รพช.B>60 POP≤60,000	3	6.92	3.66	36.69	0.67	35.19	37.47	-2.28	-6.1%
3	5	ประจวบคีรีขันธ์	รพ.บางสะพาน	รพช.B>60 POP>60,000	3	50.57	5.97	99.94	0.65	95.50	96.10	-0.60	-0.6%
4	9	ชัยภูมิ	รพ.ชัยภูมิ	รพท.>600	2	11.14	168.21	481.40	0.73	339.52	341.79	-2.26	-0.7%
5	10	ยโสธร	รพ.ยโสธร	รพท.>300-600	1	30.81	197.01	277.24	0.72	225.11	226.54	-1.43	-0.6%
6	10	อุบลราชธานี	รพ.วารินชำราบ	รพท.>300-600	4	31.40	-7.87	228.66	0.74	179.21	185.81	-6.61	-3.6%
7	12	สงขลา	รพ.สมเด็จพระบรมราชินีนาถ ภูเก็ต อำเภอนาทวี	รพช.B>60 POP>60,000	0	32.92	41.30	80.13	0.69	64.39	79.74	-15.35	-19.3%

จำนวนเงิน หน่วย:ล้านบาท

เขต	จังหวัด	หน่วยบริการ	Risk Scoring Q3Y63	CR	QR	Cash	ทุนสำรองสุทธิ (NWC)	รายได้สูง (ต่ำ) กว่าค่าใช้จ่ายสุทธิ (NI)	EBITDA	เงินบำรุงคงเหลือ(หักหนี้แล้ว)	เงินกันช่วยระดับเขต ปี 63
2	อุดรดิตถ์	อุดรดิตถ์,รพศ.	4	1.36	0.97	0.41	127.09	-62.04	0.15	-206.84	0.13
4	นครนายก	บ้านนา,รพช.	3	1.11	0.88	0.65	3.66	10.72	6.92	-11.50	
5	ประจวบคีรีขันธ์	บางสะพาน,รพช.	3	1.06	0.93	0.48	5.97	28.08	50.57	-50.59	4.90
9	ชัยภูมิ	ชัยภูมิ,รพท.	2	1.36	1.22	0.6	168.21	1.87	11.14	-184.66	
10	ยโสธร	ยโสธร,รพท.	1	2.29	1.88	0.89	197.01	-7.60	30.81	-17.10	0.62
10	อุบลราชธานี	วารินชำราบ,รพท.	4	0.96	0.78	0.43	-7.87	52.49	31.40	-105.32	0.01
12	สงขลา	สมเด็จพระบรมราชินีนาถ ภูเก็ต อำเภอนาทวี,รพช.	0	1.81	1.67	1.25	41.30	13.81	32.92	12.69	

# การจัดสรรเงินกันเพื่อบริหารจัดการระดับเขต (3,000 ล้านบาท)

## ร่าง ผลการจัดสรร รายเขต



คำนวณจัดสรรระดับเขต/จังหวัด 3,000 ล้านบาท ปี 2564

เขต	ประชากร UC 1 เมย.63	สัดส่วนประชากร	480.00	สัดส่วนเงินที่ ถูกหัก ออกไปช่วย	-2.2%					3,000.00	วงเงิน เทียบปี 63 (ลบ.)	% เพิ่มลด จากปี 63	
					1,258.44	755.06	503.37	520.00	741.56				
					100%	60%NWCที่ติดลบ	10%NWCที่ติดลบ						
			1. Fix cost เขต ละ 40 ล้านบาท	2.ช่วย NWC ค่าตอบแทนเงินช่วย NWC ราบเขตไม่ให้ เปลี่ยนแปลงจากปี 61 เกิน ±5% ส่วนที่ เหลือจัดสรรตาม ประชากร (ลบ.)			2.1 ช่วย NWC (พิจารณาข้อมูล NWC จาก รายงานการเงินปี 61 ร่วมกับปี 62) (ลบ.)	2.2 ช่วยตาม สัดส่วนจำนวน รพ.M1,M2,F1 (ลบ.)	3. จัดสรร ตามสัดส่วน วงเงินที่ช่วย เขตอื่น (ลบ.)	4. จัดสรร ตาม ประชากร (ลบ.)	รวมเงินระดับ เขต/จังหวัด (ลบ.)		
01	3,798,641	9.10%	40.00	0.00%	43.24	25.95	44.36	0.00	67.47	177.78	9.31	5.53%	
02	2,459,273	5.89%	40.00	7.11%	131.17	78.70	29.38	36.98	43.68	228.75	3.74	1.66%	
03	2,158,846	5.17%	40.00	0.00%	88.66	53.20	13.92	0.00	38.35	145.46	-8.05	-5.24%	
04	2,861,756	6.85%	40.00	0.00%	164.53	98.72	42.09	0.00	50.83	231.64	-1.19	-0.51%	
05	3,612,013	8.65%	40.00	29.52%	40.22	24.13	52.03	153.52	64.16	333.85	0.88	0.26%	
06	3,823,587	9.16%	40.00	31.82%	73.74	44.25	55.35	165.47	67.92	372.99	13.08	3.64%	
07	3,514,980	8.42%	40.00	0.00%	227.06	136.23	44.48	0.00	62.43	283.15	-18.27	-6.06%	
08	4,127,723	9.89%	40.00	2.58%	139.57	83.74	41.57	13.41	73.32	252.04	3.52	1.42%	
09	4,786,686	11.47%	40.00	17.20%	25.07	15.04	67.10	89.42	85.02	296.58	-3.98	-1.33%	
10	3,341,361	8.00%	40.00	0.00%	83.59	50.15	32.15	0.00	59.35	181.65	3.91	2.20%	
11	3,329,379	7.97%	40.00	0.00%	139.59	83.75	49.91	0.00	59.14	232.80	-5.99	-2.51%	
12	3,934,544	9.42%	40.00	11.77%	101.99	61.19	31.02	61.20	69.89	263.30	3.03	1.16%	
ผลรวม	41,748,789	100%	480.00	100%	1258.44	755.06	503.37	520.00	741.56	3000.00	0.00	0	

# การจัดสรรเงินกันเพื่อบริหารจัดการระดับเขต (3,000 ล้านบาท)

## ร่าง ผลการจัดสรร รายเขต

เขต	1. Fix cost เขต ละ 40 ล้านบาท	2. ช่วย NWC ปรับ วงเงินช่วย NWC ปี 64 ไม่ให้เปลี่ยนแปลงเกิน 5% จากที่ช่วยในปี 63 (พิจารณาช่วยเหลือ NWC)	3. จัดสรรตาม สัดส่วนวงเงินที่ช่วย เขตอื่น (บ.)	4. จัดสรรตาม ประชากร(บ.)	รวมเงินระดับ เขต/จังหวัด (บ.)
01	40,000,000	43,244,011	-	67,473,491	177,776,420
02	40,000,000	131,174,013	36,982,202	43,682,921	228,750,013
03	40,000,000	88,660,101	-	38,346,576	145,463,794
04	40,000,000	164,532,946	-	50,832,039	231,644,261
05	40,000,000	40,220,308	153,520,173	64,158,505	333,845,615
06	40,000,000	73,744,321	165,474,315	67,916,596	372,991,206
07	40,000,000	227,056,337	-	62,434,953	283,150,466
08	40,000,000	139,572,484	13,408,588	73,318,822	252,043,191
09	40,000,000	25,065,149	89,416,592	85,023,675	296,578,459
10	40,000,000	83,589,317	-	59,351,040	181,654,787
11	40,000,000	139,590,588	-	59,138,209	232,802,990
12	40,000,000	101,986,126	61,198,129	69,887,473	263,298,798
ผลรวม	480,000,000	1,258,435,699	520,000,000	741,564,301	3,000,000,000

# หลักเกณฑ์การปรับเปลี่ยนปี 2563 เขต 8

## มติที่ประชุม คณะทำงาน 5X5 เขต 8

1. เห็นชอบ แนวทางการจัดสรรเงินเงินปรับเปลี่ยนระดับเขตและจังหวัด ปี 2563 ดังนี้
  - 2.1 กั้นเงินไว้ปรับเปลี่ยนไม่เกิน **15%** เพื่อช่วยเหลือ รพ. ให้อยู่รอด และ สร้างแรงจูงใจในการบริหารจัดการที่มีประสิทธิภาพ
  - 2.2 เต็มให้จังหวัดเพื่อปรับเปลี่ยนให้ทุกหน่วยบริการมี EBITDA เป็นบวก โดยจัดสรรตาม capitation
  - 2.3 ที่เหลือจัดสรรแบบกระตุ้น (Motivated) เพื่อขับเคลื่อนการบริหารจัดการที่มีประสิทธิภาพและความมั่นคง โดยกำหนดค่า K ดังนี้
    - 2.2.1 ด้านประสิทธิภาพการบริหารจัดการของจังหวัด (K1)
      - การกระจาย EBITDA
      - มาตรฐานการบันทึกบัญชี\*
    - 2.2.2 เกณฑ์ความมั่นคง (K2)
      - NWC
      - การลงทุน\*
      - การควบคุม Unit Cost\*
    - 2.2.3 ด้านผลลัพธ์ Outcome สุขภาพ (K3)
      - การบรรลุตัวชี้วัดยุทธศาสตร์เขต ต่อเงิน UC ที่ได้รับ(บาท/ประชากร\*)



## หลักการจัดสรร งบบริหารระดับเขต/จังหวัด

1. การจัดสรรเงินระดับเขต : เขตใช้ข้อมูลภาพรวมจังหวัดในการพิจารณาปรับเกลี่ย เพื่อให้ทุกจังหวัดสามารถอยู่รอดได้ ภายใต้การบริหารจัดการที่ดีของจังหวัด และมีการช่วยเหลือกันระหว่างโรงพยาบาลในจังหวัด
2. การจัดสรรเงินระดับจังหวัด : จังหวัดใช้ข้อมูลรายโรงพยาบาลในการพิจารณาปรับเกลี่ย เพื่อให้ทุกโรงพยาบาลสามารถอยู่รอดได้



## เกณฑ์การจัดสรร งบบริหารระดับเขต/จังหวัด

1. จัดสรรให้ทุกจังหวัดมีค่าประมาณการ EBITDA ปี 63 ภาพรวมจังหวัดเป็นบวก (คิดส่วนต่างรายรับ UC ปี 62 & 63) เพื่อให้ทุกจังหวัดสามารถบริหารจัดการให้โรงพยาบาลทุกแห่งอยู่รอดได้ แบบมีการช่วยเหลือกันภายในจังหวัด โดยใช้หลักการ "การันตี Capitation"
2. งบส่วนที่เหลือนำมาจัดสรรแบบกระตุ้น เพื่อให้จังหวัดมีการบริหารจัดการภาพรวมจังหวัดไปในทิศทางที่ ต้องการ โดยใช้หลักการ "กระจายเงินตาม Capitation ปรับค่า K"



**R8WAY**  
MOPH

เกณฑ์การ  
จัดสรรแบบ  
กระตุ้น  
(motivated)

1.ด้านประสิทธิภาพการบริหาร  
จัดการของจังหวัด (K1)

- การกระจาย EBITDA
- มาตรฐานการบันทึกบัญชี\*

2.ด้านความมั่นคง (K2)

- NWC
- การลงทุน\*
- การควบคุม Unit Cost\*

3.ด้านผลลัพธ์ Outcome สุขภาพ (K3)

- การบรรลุตัวชี้วัดยุทธศาสตร์เขต  
ต่อเงิน UC ที่ได้รับ(บาท/ประชากร\*)

# ข้อเสนอ คกก.CFO เขต 8

## การจัดสรรเงินกันระดับเขต ปี 2564

### ให้หน่วยบริการสังกัด สป.สธ.ในเขต 8

งบปรับเกลี่ยเขต 8 จำนวน (ประมาณการ) 252,043,191 บาท

1. กัน **10%** เป็นเงิน 25,204,319 บาท
2. คงเหลือวงเงินปรับเกลี่ย 226,838,872 บาท ให้จังหวัดเพื่อปรับเกลี่ยให้ทุกหน่วยบริการมี EBITDA เป็นบวก โดยจัดสรรแบบกระตุ้น (Motivated) เพื่อขับเคลื่อนการบริหารจัดการที่มีประสิทธิภาพและความมั่นคง โดยกำหนดค่า K ดังนี้
  - 2.2.1 ด้านประสิทธิภาพการบริหารจัดการของจังหวัด (K1)
    - การกระจาย EBITDA
    - มาตรฐานการบันทึกบัญชี\*
  - 2.2.2 เกณฑ์ความมั่นคง (K2)
    - NWC
    - การควบคุม Unit Cost\*
  - 2.2.3 ด้านผลลัพธ์ Outcome สุขภาพ (K3)
    - การบรรลุตัวชี้วัดยุทธศาสตร์เขต ต่อเงิน UC ที่ได้รับ(บาท/ประชากร\*)

## ค่า K1-K2-K3 ตามหลักเกณฑ์การจัดสรรแบบกระตุ้น (Motivated)

เกณฑ์	% ของวงเงิน	แหล่งข้อมูล
1) ด้านประสิทธิภาพการบริหารจัดการของจังหวัด (K1) 1.1 การกระจาย EBITDA (น้ำหนักร้อยละ 50) 1.2 มาตรฐานการบันทึกบัญชี (น้ำหนักร้อยละ 50)	35	1.รายงานการเงิน ณ 31 สิงหาคม 2563 2. คะแนนความก้าวหน้า Accounting on Cloud ณ 31 สค 63
2) ด้านความมั่นคง (K2) 2.1 NWC (น้ำหนักร้อยละ 40) 2.2 Unit Cost (น้ำหนักร้อยละ 60)	35	1.รายงานการเงิน ณ 31 สิงหาคม 2563 2. รายงาน Unit Cost ใช้ข้อมูล ณ 31 กรกฎาคม 2563 ดาวนโหลดข้อมูล ณ 20 กันยายน 2563 เวลา 09.30 น.

## ค่า K1-K2-K3 ตามหลักเกณฑ์การจัดสรรแบบกระตุ้น (Motivated)

เกณฑ์	% ของวงเงิน
<p>3) ด้านผลลัพธ์ Out come สุขภาพ (K3) ตามยุทธศาสตร์เน้นหนักเขตสุขภาพที่ 8 ปี 2563</p> <p><b>4 สาขา 9 ตัวชี้วัด</b></p> <p>3.1 <u>ตัวชี้วัดสาขาหัวใจ</u></p> <p>3.1.1 อัตราตายผู้ป่วยกล้ามเนื้อหัวใจตายเฉียบพลันชนิด STEMI (น้ำหนักร้อยละ 50)</p> <p>3.1.2 ร้อยละของการให้การรักษาผู้ป่วย STEMI ได้มาตรฐานตามเวลาที่กำหนด (น้ำหนักร้อยละ 50)</p> <p>3.2 <u>ตัวชี้วัดสาขาไข้เลือดออก</u></p> <p>3.2.1 อัตราป่วยโรคไข้เลือดออกลดลง จากค่ามัธยฐานย้อนหลัง 5 ปี (น้ำหนักร้อยละ 50)</p> <p>3.2.2 ร้อยละของผู้ป่วยไข้เลือดออก ได้รับการควบคุมและสอบสวนโรคครบถ้วน ทันเวลา (น้ำหนักร้อยละ 50)</p>	30

*ใช้ผลงาน ตามยุทธศาสตร์เน้นหนักเขตสุขภาพที่ 8 ณ สิ้นไตรมาส 3 ปี 2563*

## ค่า K1-K2-K3 ตามหลักเกณฑ์การจัดสรรแบบกระตุ้น (Motivated)

เกณฑ์	% ของวงเงิน
<p>3.3 <u>ตัวชี้วัดสาขา MCH</u></p> <p>3.3.1 อัตราส่วนการตายมารดาไทยต่อการมีชีพแสนคน (น้ำหนักร้อยละ 50)</p> <p>3.3.2 ร้อยละมารดาไทยตายจากสาเหตุ PPH (น้ำหนักร้อยละ 25)</p> <p>3.3.3 ร้อยละมารดาไทยตายจากสาเหตุ PIH (น้ำหนักร้อยละ 25)</p>	
<p>3.4 <u>ตัวชี้วัดสาขา NCD</u></p> <p>3.4.1 ร้อยละผู้ป่วยโรคเบาหวานรายใหม่ลดลง <math>\geq</math> ร้อยละ 5 (น้ำหนักร้อยละ 50)</p> <p>3.4.2 อัตราผู้ป่วยเบาหวานรายใหม่จากกลุ่มเสี่ยงเบาหวานไม่เกินร้อยละ 1.95 (น้ำหนักร้อยละ 50)</p>	

*ใช้ผลงาน ตามยุทธศาสตร์เน้นหนักเขตสุขภาพที่ 8 ณ สิ้นไตรมาส 3 ปี 2563*

# การกันเงิน Virtual Account OP Refer ภายในจังหวัด ของหน่วยบริการในเขตสุขภาพที่ 8 ปี 2564

มติ คกก.CFO เขต 8 เห็นชอบการกัน Virtual Account ปี 2564 ตามค่าใช้จ่าย  
ตามจ่าย OP ในจังหวัด ที่เกิดขึ้นจริง **กันไม่น้อยกว่าร้อยละ 75** และมีการเพิ่มบริบท  
การกันเงินให้ครอบคลุมถึง การยืมยา, ยา Refer back และ ส่งตรวจ Lab ด้วย

รายงานผลการเบิกจ่าย Virtual Account กรณี OP Refer ในจังหวัด  
ของหน่วยบริการในเขตสุขภาพที่ 8 ปีงบประมาณ 2563

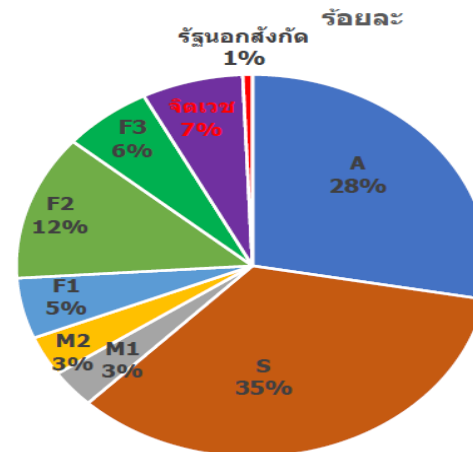


ร้อยละการเบิกจ่ายเป็นรายไตรมาส

Q1 ≥ 25%    Q2 ≥ 50%    Q3 ≥ 75%    Q4 = 100%    ณ 31 สิงหาคม 2563

จังหวัด	OP-AE ในจังหวัด	วงเงินจัดสรร	ร้อยละ
บึงกาฬ	13,800,000.00	13,800,000.00	100.00
หนองบัวลำภู	26,000,000.00	26,000,000.00	100.00
อุดรธานี	66,264,800.00	66,264,800.00	100.00
เลย	41,168,769.01	41,168,769.01	100.00
หนองคาย	46,030,382.23	46,030,382.23	100.00
สกลนคร	27,600,000.00	27,600,000.00	100.00
นครพนม	33,637,500.00	33,637,500.00	100.00
sumTotal	254,501,451.24	254,501,451.24	100.00

สัดส่วนการจัดสรรตามระดับกลุ่ม รพ.และสังกัด



# การกันเงิน Virtual Account OP Refer ภายในจังหวัด ของหน่วยบริการในเขตสุขภาพที่ 8 ปี 2564

มอบ สสจ. ทุกแห่ง ดำเนินการส่งข้อมูล เรียกเก็บค่าใช้จ่ายค่าบริการ  
ทางการแพทย์ระหว่างกันส่งให้ สปสช. **จ่ายให้หน่วยบริการทุกเดือน**  
และกำหนดร้อยละการเบิกจ่าย ในแต่ละไตรมาส ดังนี้

- ❖ สิ้นไตรมาสที่ 1 ต้องเบิกจ่าย ไม่น้อยกว่าร้อยละ 25 ของวงเงินที่กัน
- ❖ สิ้นไตรมาสที่ 2 ต้องเบิกจ่าย ไม่น้อยกว่าร้อยละ 50 ของวงเงินที่กัน
- ❖ สิ้นไตรมาสที่ 3 ต้องเบิกจ่าย ไม่น้อยกว่าร้อยละ 75 ของวงเงินที่กัน
- ❖ ภายในวันที่ 31 สิงหาคม 2564 ต้องเบิกจ่ายครบร้อยละ 100





**R8WAY**  
MOPH

## เสนอ คทง. 5X5

- 1. เพื่อทราบ ร่าง การจัดสรรเงินกองทุนหลักประกันสุขภาพแห่งชาติ สำหรับหน่วยบริการในสังกัด สป.สธ. ปีงบประมาณ 2564**
- 2. พิจารณาหลักเกณฑ์การปรับเกลี่ยเงินกองทุนฯ ระดับเขต ปี 2564 ให้หน่วยบริการ ในเขต 8**
- 3. พิจารณา หลักเกณฑ์การกันเงิน Virtual Account ของหน่วยบริการในเขตสุขภาพที่ 8 ประจำปี 2564**
- 4. มอบ คกก. CFO เขต 8 ดำเนินการปรับเกลี่ยเงินกันระดับเขต ตามหลักเกณฑ์ และรายงานผลการปรับเกลี่ยในการประชุมครั้งต่อไป**



**R8WAY**  
**MOPH**

# ขอขอบคุณครับ

