

แผนการจัดระบบบริการสุขภาพและกำลังคนด้านสุขภาพ  
โดยเขตสุขภาพ กระทรวงสาธารณสุข  
(Blueprint of Health Service and Human Resource)  
ปี พ.ศ. ๒๕๖๓ – พ.ศ. ๒๕๖๗

ส่วนที่ ๑ แผนการจัดระบบบริการสุขภาพ (Service Delivery Blueprint)

เขตสุขภาพที่ ๘

(จังหวัด) อุดรธานี  
(จังหวัด) สกลนคร  
(จังหวัด) นครพนม  
(จังหวัด) หนองคาย  
(จังหวัด) เลย  
(จังหวัด) หนองบัวลำภู  
(จังหวัด) บึงกาฬ

โดย

ผู้ตรวจราชการกระทรวง เขตสุขภาพที่ ๘ และคณะ



สามารถดาวน์โหลด Template ที่ QR Code

## คำนำ

การจัดทำแผนขับเคลื่อนแผนพัฒนาระบบบริการสุขภาพ (Service Plan) เขตสุขภาพที่ 8 โดยเขตสุขภาพจัดทำขึ้นบนพื้นฐานของแผนพัฒนาระบบบริการสุขภาพ (Service Plan) ปี 2560-2564 ของกองบริหารการสาธารณสุข กระทรวงสาธารณสุข ซึ่งถือเป็นแผนแม่บทของการพัฒนาระบบบริการสุขภาพ โดยมีเป้าหมายหลักในการดำเนินการ คือ การลดอัตราป่วย ลดอัตราตาย ลดความแออัด และลดระยะเวลารอคอย โดยจัดระบบบริการให้สถานบริการสุขภาพมีศักยภาพในการดูแลประชาชนได้เบ็ดเสร็จภายในเขตสุขภาพที่ 8 สร้างการเข้าถึงบริการของประชาชนได้อย่างทั่วถึงและเป็นธรรม ลดความเหลื่อมล้ำ

การดำเนินการจัดทำแผนพัฒนาระบบบริการสุขภาพ ปี 2562-2567 เป็นการวางแผนพัฒนาระบบบริการสุขภาพ (Service Plan) เขตสุขภาพที่ 8 ในระยะ 5 ปี ครอบคลุมด้านการพัฒนาตามขีดความสามารถที่ควรจะเป็นของหน่วยบริการ การพัฒนาระบบบริการ การแก้ไขปัญหาสุขภาพตามบริบทของพื้นที่อย่างเป็นระบบเชื่อมโยงกัน โดยมุ่งหวังให้เกิดการใช้ทรัพยากรภายในเขตสุขภาพที่ 8 ได้อย่างคุ้มค่า เกิดประโยชน์สูงสุดต่อประชาชนและประเทศชาติต่อไป

.....  
ผู้ตรวจราชการกระทรวง เขตสุขภาพที่ 8

มิถุนายน 2563

## บทสรุปผู้บริหาร

ตามยุทธศาสตร์ชาติ 20 ปี ได้กำหนดให้ประเทศไทยเป็นประเทศที่มีความมั่นคง มั่งคั่ง และยั่งยืน เป็นประเทศพัฒนาแล้ว ด้วยการพัฒนาตามหลักปรัชญาเศรษฐกิจพอเพียง โดยมีนโยบายที่เกี่ยวกับด้านสาธารณสุข ที่สำคัญคือ การยกระดับคุณภาพบริการด้านสาธารณสุขและสุขภาพประชาชน โดยพัฒนาและเสริมสร้างความเข้มแข็งด้านการให้บริการด้านสาธารณสุขและสุขภาพ ให้ทั่วถึงอย่างเป็นธรรม ลดความเหลื่อมล้ำ

เขตสุขภาพที่ 8 ซึ่งเป็นหน่วยงานหลักในการสนับสนุนการจัดบริการด้านสาธารณสุขให้กับประชาชนในเขตพื้นที่ 7 จังหวัด อุตรดิตถ์ สกลนคร นครพนม เลย หนองคาย หนองบัวลำภู และบึงกาฬ ทั้ง 4 มิติ ในด้านการป้องกัน ส่งเสริมสุขภาพ การรักษาพยาบาลและการฟื้นฟูสุขภาพ ที่ครอบคลุมในทุกระดับตั้งแต่ระดับปฐมภูมิ ทุติยภูมิ และตติยภูมิ โดยจัดทำแผนพัฒนาระบบบริการสุขภาพ (Service Plan) ภายใต้หลักการ เครือข่ายบริการที่ไร้รอยต่อ (Seamless Health Service Network) ที่มีความเชื่อมโยงการบริการตั้งแต่ระดับปฐมภูมิจนถึงศูนย์ความเชี่ยวชาญระดับสูง ด้วยระบบการส่งต่อ เพื่อให้เขตสุขภาพสามารถดูแลสุขภาพประชาชนได้เบ็ดเสร็จภายในเครือข่ายเขตสุขภาพ สร้างการเข้าถึงบริการของประชาชนได้อย่างทั่วถึง เป็นธรรม ลดความเหลื่อมล้ำ โดยมีเป้าหมาย คือ ลดอัตราการป่วย ลดอัตราการตาย ลดความแออัด และลดระยะเวลารอคอย ดังนี้

1. พัฒนาศักยภาพสถานบริการสุขภาพให้เป็นไปตามขีดความสามารถตามระดับสถานบริการสุขภาพที่กำหนดไว้ เพื่อลดความเหลื่อมล้ำในการเจริญเติบโตของสถานบริการสุขภาพ เน้นการใช้ทรัพยากรร่วมกันให้เกิดประโยชน์สูงสุดต่อประชาชน

2. พัฒนาระบบบริการเพื่อรองรับและแก้ไขปัญหาสำคัญภายในเขตสุขภาพที่ 8 จำนวน 19 สาขา ได้แก่ 1) สาขาโรคหัวใจ 2) สาขาโรคมะเร็ง 3) สาขาอุบัติเหตุและฉุกเฉิน 4) สาขาทารกแรกเกิด 5) สาขาสุขภาพจิตและจิตเวช 6) สาขาแม่และเด็ก 7) สาขาระบบบริการปฐมภูมิ 8) สาขาสุขภาพช่องปาก 9) สาขาไต 10) สาขาตา 11) สาขาโรคไม่ติดต่อ 12) สาขาการแพทย์แผนไทยและการแพทย์ผสมผสาน 13) สาขาการรับบริจาคและการปลูกถ่ายอวัยวะ 14) สาขาการพัฒนาระบบบริการให้มีการใช้ยาอย่างสมเหตุสมผล 15) สาขาการดูแลระยะเปลี่ยนผ่านผู้ป่วยกึ่งเฉียบพลันและการดูแลแบบประคับประคอง 16) สาขาศัลยกรรม 17) สาขายาเสพติด 18) สาขาอายุรกรรม 19) สาขาออร์โธปิดิกส์

ในการจัดทำแผนขับเคลื่อนแผนพัฒนาระบบบริการสุขภาพ (Service Plan) เขตสุขภาพที่ 8 ได้นำเครื่องมือ 6 Building Blocks ของ WHO ในการจัดทำแผนแต่ละสาขาโดยแต่งตั้งคณะทำงาน Service Plan ลงนามโดยผู้ตรวจราชการกระทรวงสาธารณสุข เขตสุขภาพที่ 8 มีคณะกรรมการพัฒนาระบบบริการสุขภาพ (CSO) เขตในการกำกับทิศทางการพัฒนาระบบบริการสุขภาพเขตสุขภาพที่ 8 เพื่อส่งมอบบริการ (Service Delivery) ให้กับประชาชน เน้นการใช้ทรัพยากรอย่างคุ้มค่าและเหมาะสม โดยมีกลยุทธ์ ดังนี้

1. พัฒนาระบบบริการที่สำคัญตามความจำเป็นด้านสุขภาพของพื้นที่ (Area Health Need) ที่มีความครอบคลุมทั้งด้าน การเข้าถึงบริการที่ใช้เทคโนโลยีขั้นสูงที่มีคุณภาพ มาตรฐาน ได้แก่ 1) โรคหัวใจ โรคมะเร็ง อุบัติเหตุและฉุกเฉิน ทารกแรกเกิดที่มีภาวะวิกฤติ การรับบริจาคและการปลูกถ่ายอวัยวะ 2) การเข้าถึงบริการหลักที่มีคุณภาพมาตรฐานและ 3) มีพื้นฐานระบบบริการที่มีคุณภาพ มาตรฐาน

2. การพัฒนาบุคลากรสำหรับระบบสุขภาพในสายวิชาชีพและสายสนับสนุน เพื่อให้สามารถจัดบริการสุขภาพได้อย่างมีคุณภาพ มาตรฐาน ทั้งในด้านการพัฒนาบุคลากรระยะสั้นและการวางแผนการผลิตบุคลากรในระยะยาว

3. การพัฒนาโครงสร้างพื้นฐานเพื่อการจัดบริการสุขภาพได้อย่างมีคุณภาพมาตรฐาน ทั้งด้าน 1) พัฒนาอาคารบริการ เช่น ห้องตรวจผู้ป่วยนอก ห้องพักรักษาใน อาคารรักษา 2) อาคารและระบบสนับสนุน เช่น อาคารซักฟอก

อาคารสำนักงาน อาคารที่พักอาศัย อาคารจอดรถ ระบบบำบัดน้ำเสีย ระบบไฟฟ้า ประปา 3)ครุภัณฑ์ ทั้งในด้านการรักษา วินิจฉัย การช่วยชีวิต และการสนับสนุนการจัดบริการ

ส่วนข้อมูลที่นำมาใช้ในการวิเคราะห์เพื่อวางแผนการขับเคลื่อนแผนพัฒนาระบบบริการสุขภาพ(Service Plan) เขตสุขภาพที่ 8 เป็นข้อมูลที่ได้จากการสำรวจการดำเนินงานของหน่วยบริการในพื้นที่ โดยคณะกรรมการ CSO เขตและคณะทำงาน Service Plan เขตสุขภาพที่ 8 ทุกสาขาเป็นผู้ดำเนินการนำข้อมูลมาวิเคราะห์ส่วนขาด เพื่อวางแผนการพัฒนาระบบบริการที่สำคัญตามความจำเป็นด้านสุขภาพในพื้นที่ ให้สามารถจัดกิจกรรมบริการที่ดีให้กับประชาชนได้ในแต่ละสาขา ตามเกณฑ์มาตรฐานขั้นต่ำ (Minimum Standard Requirement) ในส่วนสิ่งก่อสร้าง ครุภัณฑ์ เพื่อพัฒนาโครงสร้างพื้นฐานของหน่วยบริการ ดำเนินการโดยคณะกรรมการ CIO เขตสุขภาพที่ 8 การพัฒนาบุคลากรเพื่อให้หน่วยบริการแต่ละระดับสามารถจัดบริการที่ครอบคลุมทั้งด้านการสาธารณสุข การป้องกันโรค การรักษาพยาบาล และการฟื้นฟูสภาพ ได้อย่างมีคุณภาพมาตรฐาน โดยคณะกรรมการ CHRO เขตสุขภาพที่ 8 การจัดสรรงบประมาณในการขับเคลื่อนแผนพัฒนาระบบบริการสุขภาพ (Service Plan) ดำเนินการโดยคณะกรรมการ CFO เขตสุขภาพที่ 8 ทั้งนี้เพื่อใช้ทรัพยากรที่มีอยู่อย่างจำกัดให้เกิดประสิทธิภาพและประโยชน์สูงสุดต่อประชาชน

# สารบัญ

หน้า

## คำนำ

## บทสรุปผู้บริหาร

### บทที่ 1 บริบทพื้นที่และสถานะสุขภาพ

- 1.1 ลักษณะพื้นที่
- 1.2 ประชากร
- 1.3 สถานะสุขภาพ
- 1.4 ความเฉพาะของพื้นที่

### บทที่ 2 หน่วยบริการและการบริการสุขภาพ

- 2.1 หน่วยบริการระดับปฐมภูมิ
- 2.2 หน่วยบริการระดับทุติยภูมิ ตติยภูมิ สังกัดสำนักงานปลัดกระทรวงสาธารณสุข
- 2.3 หน่วยบริการสังกัดกรม กระทรวงสาธารณสุข รพ.รัฐอื่น มหาวิทยาลัย เอกชน
- 2.4 แผนที่แสดงหน่วยบริการสุขภาพ

### บทที่ 3 โอกาสพัฒนา

- 3.1 นโยบายการปฏิรูประบบบริการสุขภาพ
- 3.2 สรุปวิเคราะห์สถานการณ์ ปัญหา และโอกาสพัฒนา

### บทที่ 4 แผนการจัดบริการสุขภาพ (Service Delivery Blueprint)

- 4.1 ตำแหน่ง (Positioning) และเป้าหมายการจัดระบบบริการ
- 4.2 แผนพัฒนาการบริการปฐมภูมิ
- 4.3 แผนพัฒนาหน่วยบริการทุติยภูมิ ตติยภูมิ และศูนย์เชี่ยวชาญ (Excellence Center)
- 4.4 แผนพัฒนาระบบบริการตามเป้าหมายเฉพาะพื้นที่ หรือตามประเด็นการพัฒนา
- 4.5 นวัตกรรมการบริหารจัดการระบบบริการ (Initiative Management Model)

### บทที่ 5 แนวทางการขับเคลื่อนแผนการจัดระบบบริการสุขภาพและข้อเสนอแนะ

- 5.1 กลไกการขับเคลื่อนแผนการจัดระบบบริการสุขภาพ
- 5.2 แนวทางการขับเคลื่อนและการกำกับติดตามประเมินผล
- 5.3 ข้อเสนอแนะ

## บรรณานุกรม

## ภาคผนวก

## บทที่ 1 บริบทพื้นที่

### 1.1 ลักษณะพื้นที่

1.1.1 **ลักษณะภูมิประเทศ** เขตสุขภาพที่ 8 ตามภูมิศาสตร์อยู่ทางภาคตะวันออกเฉียงเหนือตอนบน หรือเรียกว่า อีสานตอนบน หรือ โชนแอ่งสกลนคร ประกอบด้วย 7 จังหวัด ได้แก่ จังหวัดเลย, จังหวัดหนองบัวลำภู, จังหวัดอุดรธานี, จังหวัดหนองคาย, จังหวัดสกลนคร, จังหวัดนครพนม และจังหวัดบึงกาฬ มีพื้นที่รวมกันประมาณ 49,374 ตารางกิโลเมตร ครอบคลุม 87 อำเภอ 642 ตำบล 6,526 หมู่บ้าน เทศบาล 227 แห่ง องค์การบริหารส่วนตำบล 491 แห่ง ประชากรทั้งสิ้นประมาณ 5.5 ล้านคน อาณาเขตทางทิศเหนือและทิศตะวันออกมีแม่น้ำโขงกั้นขอบเขตระหว่างสาธารณรัฐประชาธิปไตยประชาชนลาว ทิศตะวันตกกั้นด้วยเทือกเขาเพชรบูรณ์ ติดต่อกับจังหวัดพิษณุโลกและเพชรบูรณ์ ส่วนทิศใต้ติดต่อกับจังหวัดขอนแก่นและกาฬสินธุ์ พื้นที่ส่วนใหญ่เป็นพื้นที่ราบสูง มีอากาศร้อนจัด และหนาวจัด พื้นดินไม่เก็บน้ำจึงมีสภาพแห้งแล้ง พื้นที่อันกว้างขวางจึงเป็นป่าดงและทุ่งหญ้า ส่วนการคมนาคม มีสนามบิน 4 แห่ง ได้แก่ ท่าอากาศยานนานาชาติอุดรธานี, ท่าอากาศยานสกลนคร, ท่าอากาศยานนครพนม และท่าอากาศยานเลย สถานีรถไฟ 2 แห่ง คือ อุดรธานี และหนองคาย สถานีขนส่งผู้โดยสารทุกจังหวัด

#### 1.1.2 ลักษณะทางสังคมและเศรษฐกิจ

**ด้านสังคม** มีความโดดเด่น ความหลากหลายทั้งทางด้านศิลปวัฒนธรรม ประเพณีและวิถีชีวิตที่เรียบง่าย มีการแต่งกายที่เป็นเอกลักษณ์ของตนคือหญิง มักจะนุ่งผ้าซิ่นทอ ด้วยฝ้ายมีเชิงคลุมเลยเข้าไปเล็กน้อย สวมเสื้อแขนสั้น ผู้สูงอายุมักตัดผมสั้นไว้จอน ส่วนผู้ชายไม่ค่อยมีรูปแบบที่แน่นอนนัก แต่มักนุ่งกางเกงมีขาครึ่งน่องหรือนุ่งโจงผ้าไหม อย่างไรก็ตามเครื่องแต่งกายดังกล่าวจะพบน้อยลง ในปัจจุบัน วัยรุ่นสาวจะแต่งกายตามสมัยนิยมอย่างที่พบเห็นในที่อื่นๆของประเทศ แต่ก็สามารถหาชมการแต่งกายของชาวอีสานแบบดั้งเดิมได้ตามหมู่บ้านในชนบท จังหวัดนครพนม และจังหวัดสกลนคร มีการแต่งกายแบบชนเผ่า 7 ชนเผ่า ได้แก่ เผ่าผู้ไท เผ่าไทยอู้อ เผ่าไทกะเลิง เผ่าไทแสก เผ่าไทส่วยหรือไทกะโซ่ เผ่าไทข่า เผ่าไทอีสาน และพวน จังหวัดเลย มี 4 ชนเผ่า ได้แก่ เผ่าไทเลย เผ่าไทดำ เผ่าไทพวน และเผ่าไทใต้

**ด้านเศรษฐกิจ** จังหวัดอุดรธานีเป็นศูนย์กลางจังหวัดในเขตสุขภาพที่ 8 ซึ่งมีแหล่งการค้าและการลงทุนเป็นอันดับแรกของภาคอีสานตอนบน ประชาชนในพื้นที่มีอาชีพหลัก การทำเกษตรกรรม ผลิตภัณฑ์ดีเด่น มีผลิตภัณฑ์ดีเด่นที่มีชื่อเสียงหลายอย่าง เช่น ผ้าห่มขิด ผ้ามัดหมี่ย้อมคราม ผ้าไหมมัดหมี่ ผ้าขิดไหม รวมถึงมะพร้าวแก้ว และผลิตภัณฑ์จักสาน เป็นต้น

1.1.3 **ด้านประวัติศาสตร์** ภาคตะวันออกเฉียงเหนือตอนบน เป็นดินแดนที่มีผู้คนอยู่อาศัยมาตั้งแต่อดีต ชุมชนต่าง ๆ ได้มีพัฒนาการต่อเนื่องจนเกิดเป็นรัฐ โดยมีแหล่งชุมชนโบราณจำนวนมากกระจายอยู่ มีการค้นพบร่องรอยอารยธรรมในอดีตของดินแดนรวมทั้งวัฒนธรรมบ้านเชียง อำเภอหนองหาน จังหวัดอุดรธานี และซากโบราณวัตถุมากมาย มีชนชาวจีนและเวียดนามเข้ามาปะปนอยู่ โดยเฉพาะอย่างยิ่งหลังสงครามมหาเอเชียบูรพา ได้มีชาวเวียดนามอพยพเข้ามาอยู่อีกเป็นจำนวนมาก

## 1.2 ประชากร

### 1.2.1 จำนวนและโครงสร้างจำแนกตามกลุ่มอายุ

ตารางที่ 1 จำนวนประชากรจำแนกตามเพศ และกลุ่มอายุ ปี 2562

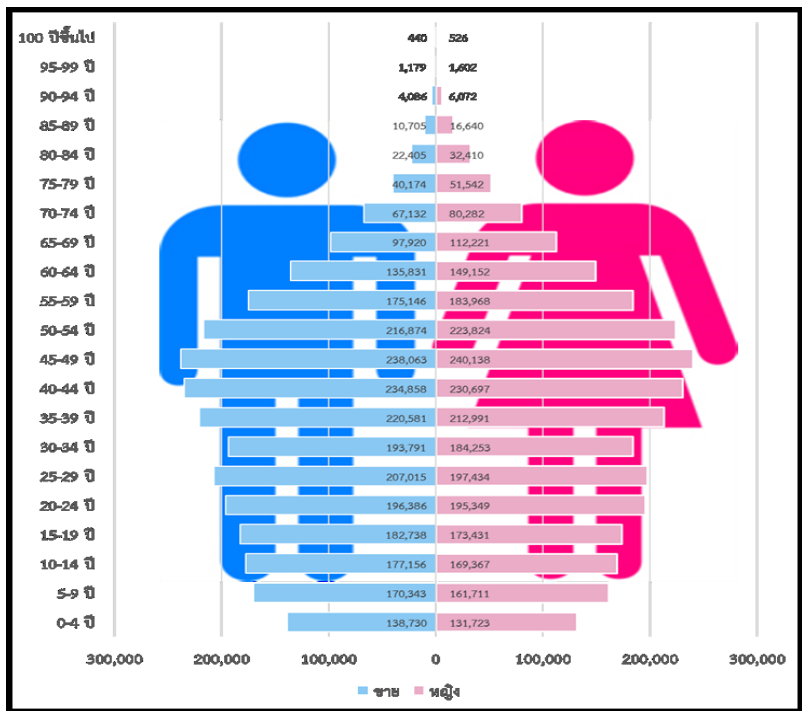
จังหวัด	ช่วงอายุ	ชาย	หญิง	รวม
จังหวัดอุดรธานี	0 – 4 ปี	38,350	36,362	74,712
	5 – 14 ปี	95,565	91,769	187,334
	15 – 24 ปี	108,225	104,473	212,698
	25 – 59 ปี	422,472	425,442	847,914
	60 ปีขึ้นไป	105,892	128,401	234,293
	รวม	770,504	786,447	1,556,951
จังหวัดสกลนคร	0 – 4 ปี	29,432	28,010	57,442
	5 – 14 ปี	73,674	70,518	144,192
	15 – 24 ปี	80,008	78,400	158,408
	25 – 59 ปี	311,603	307,820	619,423
	60 ปีขึ้นไป	74,050	90,025	164,075
	รวม	568,767	574,773	1,143,540
จังหวัดนครพนม	0 – 4 ปี	18,228	17,035	35,263
	5 – 14 ปี	46,343	44,174	90,517
	15 – 24 ปี	51,036	49,949	100,985
	25 – 59 ปี	193,259	188,659	381,918
	60 ปีขึ้นไป	46,823	58,080	104,903
	รวม	355,689	357,897	713,586
จังหวัดเลย	0 – 4 ปี	16,399	15,554	31,953
	5 – 14 ปี	38,791	36,846	75,637
	15 – 24 ปี	40,312	38,618	78,930
	25 – 59 ปี	168,974	166,283	335,257
	60 ปีขึ้นไป	53,735	58,064	111,799
	รวม	318,211	315,365	633,576
จังหวัดหนองคาย	0 – 4 ปี	12,375	11,830	24,205
	5 – 14 ปี	31,265	29,602	60,867
	15 – 24 ปี	35,657	34,773	70,430

จังหวัด	ช่วงอายุ	ชาย	หญิง	รวม
	25 – 59 ปี	137,887	136,971	274,858
	60 ปีขึ้นไป	36,854	43,780	80,634
	รวม	254,038	256,956	510,994
จังหวัดหนองบัวลำภู	0 – 4 ปี	12,811	12,284	25,095
	5 – 14 ปี	31,927	29,944	61,871
	15 – 24 ปี	34,697	33,832	68,529
	25 – 59 ปี	138,587	136,851	275,438
	60 ปีขึ้นไป	35,337	41,386	76,723
	รวม	253,359	254,297	507,656
จังหวัดบึงกาฬ	0 – 4 ปี	11,135	10,648	21,783
	5 – 14 ปี	29,934	28,225	58,159
	15 – 24 ปี	29,189	28,735	57,924
	25 – 59 ปี	113,546	111,279	224,825
	60 ปีขึ้นไป	27,181	30,711	57,892
	รวม	210,985	209,598	420,583
รวม	0 – 4 ปี	138,730	131,723	270,453
	5 – 14 ปี	347,499	331,078	678,577
	15 – 24 ปี	379,124	368,780	747,904
	25 – 59 ปี	1,486,328	1,473,305	2,959,633
	60 ปีขึ้นไป	379,872	450,447	830,319
	รวม	2,731,553	2,755,333	5,486,886

ที่มา : ระบบทางการทะเบียน สำนักบริหารการทะเบียน กรมการปกครอง ข้อมูล ณ ธันวาคม 2562

<http://stat.bora.dopa.go.th/stat/statnew/statTDD/>

แผนภาพที่ 1 โครงสร้างประชากรจำแนกตามกลุ่มอายุ



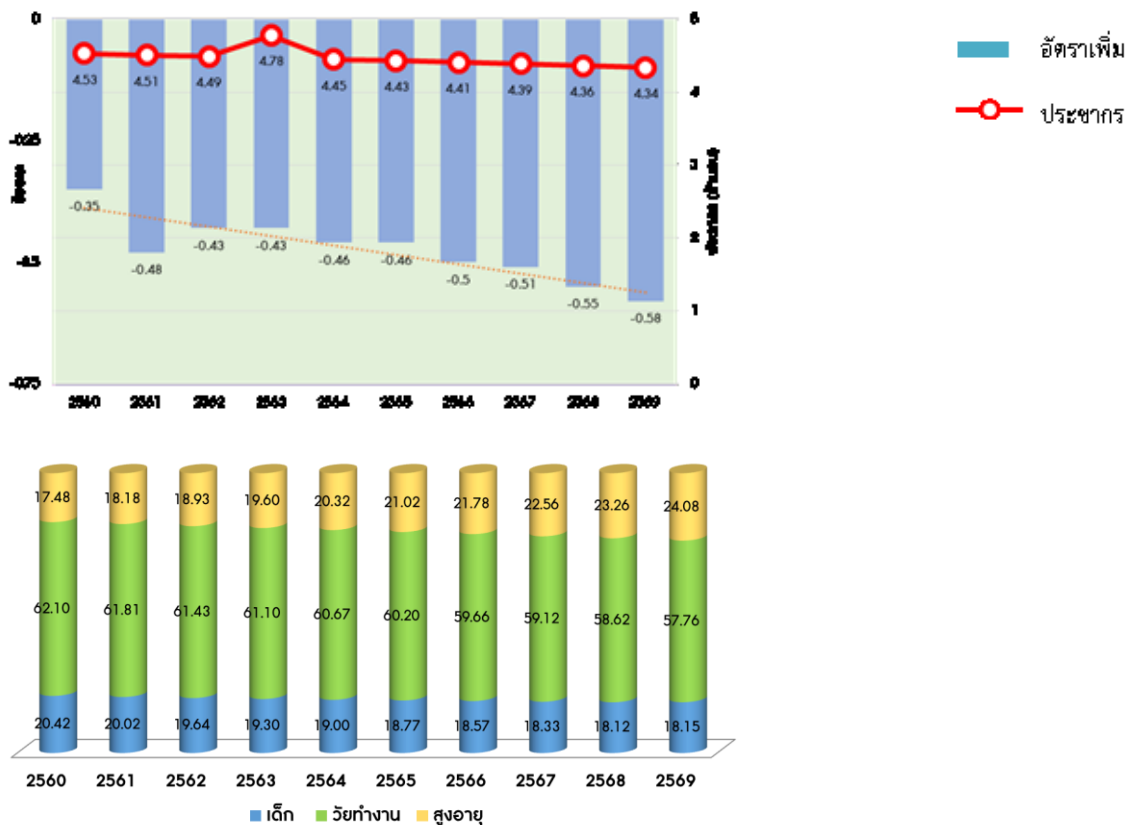
ที่มา : ระบบทางการทะเบียน สำนักบริหารการทะเบียน กรมการปกครอง ข้อมูล ณ ธันวาคม 2562

<http://stat.bora.dopa.go.th/stat/statnew/statTDD/>

### 1.2.2 สถานการณ์แนวโน้มประชากร (พ.ศ. 2560 -2569)

(ข้อมูลจาก e-book การคาดประมาณประชากรของประเทศไทย พ.ศ. 2553-2583 โดย สำนักงานคณะกรรมการพัฒนาการเศรษฐกิจและสังคมแห่งชาติ)

แผนภาพที่ 2 แสดงแนวโน้มประชากร (พ.ศ. 2560 -2569)



### 1.3 สถานะสุขภาพ

#### 1.3.1 อัตราการเกิดมีชีพ และอัตราการตาย

ตารางที่ 2 อัตราการเกิดมีชีพ อัตราตาย ปี 2562

จังหวัด	อัตราการเกิดมีชีพต่อพัน (คน)	อัตราการตายต่อพัน (คน)
อุดรธานี	8.19 (12,755)	7.40 (11,527)
สกลนคร	8.22 (9,404)	6.97 (7,972)
นครพนม	7.01 (5,000)	7.23 (5,162)
เลย	8.30 (5,258)	7.79 (4,937)
หนองคาย	7.74 (3,953)	7.31 (3,734)
หนองบัวลำภู	7.47 (3,790)	6.59 (3,345)
บึงกาฬ	7.99 (3,359)	6.55 (2,756)
รวม	7.93 (43,519)	7.19 (39,433)

ที่มา : ระบบทางการทะเบียน สำนักบริหารการทะเบียน กรมการปกครอง ข้อมูล ณ ธันวาคม 2562

<http://stat.bora.dopa.go.th/stat/statnew/statTDD/>

#### 1.3.2 การป่วยและการตาย 10 อันดับแรก ปี 2561-2562

(ข้อมูลจาก HDC : Link :

[https://hdcservice.moph.go.th/hdc/reports/page.php?cat\\_id=491672679818600345dc1833920051b2](https://hdcservice.moph.go.th/hdc/reports/page.php?cat_id=491672679818600345dc1833920051b2) )

ตารางที่ 3 การป่วย 10 อันดับแรก (ปี พ.ศ.2561 – 2562)

ลำดับ	โรค	
	ปี พ.ศ.2561	ปี พ.ศ. 2562
1	เบาหวาน	เบาหวาน
2	ความดันโลหิตสูงที่ไม่มีสาเหตุ	เนื้อเยื่อผิดปกติ
3	เนื้อเยื่อผิดปกติ	ความดันโลหิตสูงที่ไม่มีสาเหตุ
4	การติดเชื้อของทางเดินหายใจส่วนบนแบบเฉียบพลัน อื่นๆ	การติดเชื้อของทางเดินหายใจส่วนบนแบบเฉียบพลัน อื่นๆ
5	ความผิดปกติอื่นๆ ของฟันและโครงสร้าง	ความผิดปกติอื่นๆ ของฟันและโครงสร้าง
6	โรคอื่น ๆ ของหลอดเลือด กระเพาะและดูโอเดนม	โรคอื่น ๆ ของหลอดเลือด กระเพาะและดูโอเดนม
7	การบาดเจ็บกระดูกเฉพาะอื่นๆ, ไม่ระบุเฉพาะและ หลายบริเวณในร่างกาย	การบาดเจ็บกระดูกเฉพาะอื่นๆ, ไม่ระบุเฉพาะและหลาย บริเวณในร่างกาย
8	ฟันผุ	ฟันผุ
9	พยาธิสภาพของหลังส่วนอื่นๆ	พยาธิสภาพของหลังส่วนอื่นๆ
10	โรคอื่นๆ ของผิวหนังและเนื้อเยื่อใต้ผิวหนัง	โรคอื่นๆ ของผิวหนังและเนื้อเยื่อใต้ผิวหนัง

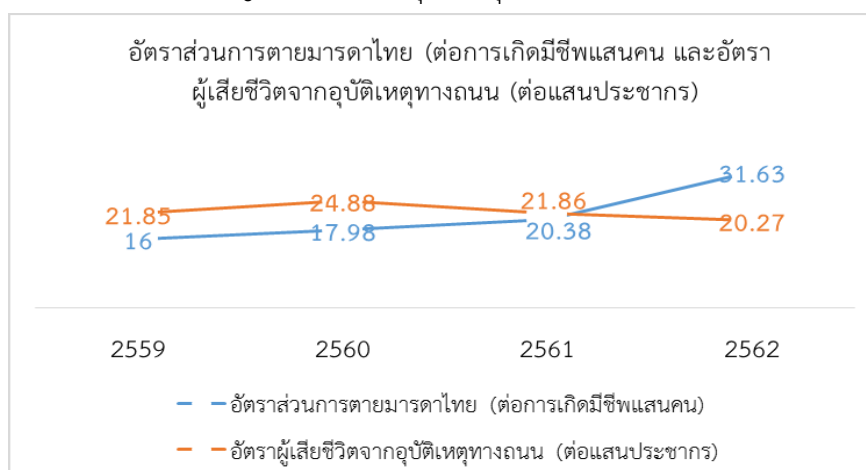
ตารางที่ 4 สาเหตุการตาย 10 อันดับแรก (ปี พ.ศ.2561 – 2562)

ลำดับ	สาเหตุการตาย	
	ปี พ.ศ.2561	ปี พ.ศ. 2562
1	วัยชรา	วัยชรา
2	หัวใจล้มเหลว ไม่ระบุรายละเอียด	หัวใจล้มเหลว ไม่ระบุรายละเอียด
3	มะเร็งเซลล์ตับ	มะเร็งเซลล์ตับ
4	การติดเชื้อในกระแสเลือด ไม่ระบุชนิด	การติดเชื้อในกระแสเลือด ไม่ระบุชนิด
5	หัวใจล้มเหลว	มะเร็งท่อน้ำดีในตับ
6	เบาหวานชนิดที่ไม่ต้องพึ่งอินซูลิน ไม่มีภาวะแทรกซ้อน	หัวใจล้มเหลว
7	มะเร็งท่อน้ำดีในตับ	ไตวายเรื้อรัง ไม่ระบุรายละเอียด
8	ไตวายเรื้อรัง ไม่ระบุรายละเอียด	เบาหวานชนิดที่ไม่ต้องพึ่งอินซูลิน ไม่มีภาวะแทรกซ้อน
9	ความดันโลหิตสูงไม่ทราบสาเหตุ (ปฐมภูมิ)	โรคเสื่อมของสมองในวัยชรา มิได้จำแนกไว้ที่ใด
10	โรคเสื่อมของสมองในวัยชรา มิได้จำแนกไว้ที่ใด	ความดันโลหิตสูงไม่ทราบสาเหตุ (ปฐมภูมิ)

ตารางที่ 5 โรคประจำถิ่น

โรคที่พบ	จังหวัด
อุจจาระร่วง	อุดรธานี สกลนคร นครพนม เลย หนองคาย หนองบัวลำภู และ บึงกาฬ
ปอดบวม ปอดอักเสบ	อุดรธานี สกลนคร นครพนม เลย หนองคาย หนองบัวลำภู และ บึงกาฬ
ไข้เลือดออก	อุดรธานี สกลนคร นครพนม เลย หนองคาย หนองบัวลำภู และ บึงกาฬ
ไข้หวัดใหญ่	อุดรธานี สกลนคร นครพนม เลย หนองคาย หนองบัวลำภู และ บึงกาฬ

แผนภาพที่ 3 แนวโน้มการเจ็บป่วยสำคัญในพื้นที่ (เช่น อุบัติเหตุ มะเร็ง )



#### 1.4 ความเฉพาะของพื้นที่ (เช่น EEC / พื้นที่เสี่ยงภัย / ทุรกันดาร์ / ชายแดน ชายขอบ / เขตเศรษฐกิจพิเศษ)

เขตสภาพที่ 8 มีอาณาเขตติดชายแดนสาธารณรัฐประชาธิปไตยประชาชนลาว จำนวน 4 จังหวัด ได้แก่ เลย หนองคาย นครพนมและบึงกาฬ มีพื้นที่ในเขตรับผิดชอบที่ถูกประกาศเป็นเขตเศรษฐกิจพิเศษ จำนวน 2 จังหวัด คือ หนองคายและนครพนม