



สรุปผลการดำเนินงาน
ค่าบริการทางการแพทย์ที่เบิกจ่ายในลักษณะงบลงทุน
ปีงบประมาณ ๒๕๖๐-๒๕๖๑ และแนวทางการดำเนินงาน ปีงบประมาณ ๒๕๖๒

นส.สินีนุศ สันติรักษพงษ์ หัวหน้ากลุ่มงานบริหารกองทุน สปสช.เขต ๘ อุตรธานี
การประชุมชี้แจงแนวทางการดำเนินงานงบค่าบริการทางการแพทย์ที่เบิกจ่ายในลักษณะงบลงทุน

ปีงบประมาณ ๒๕๖๒ หน่วยบริการสังกัด สป.สธ.ในพื้นที่เขต ๘ อุตรธานี

วันจันทร์ที่ ๒๓ กรกฎาคม ๒๕๖๑ เวลา ๐๘.๓๐ - ๑๖.๐๐ น.

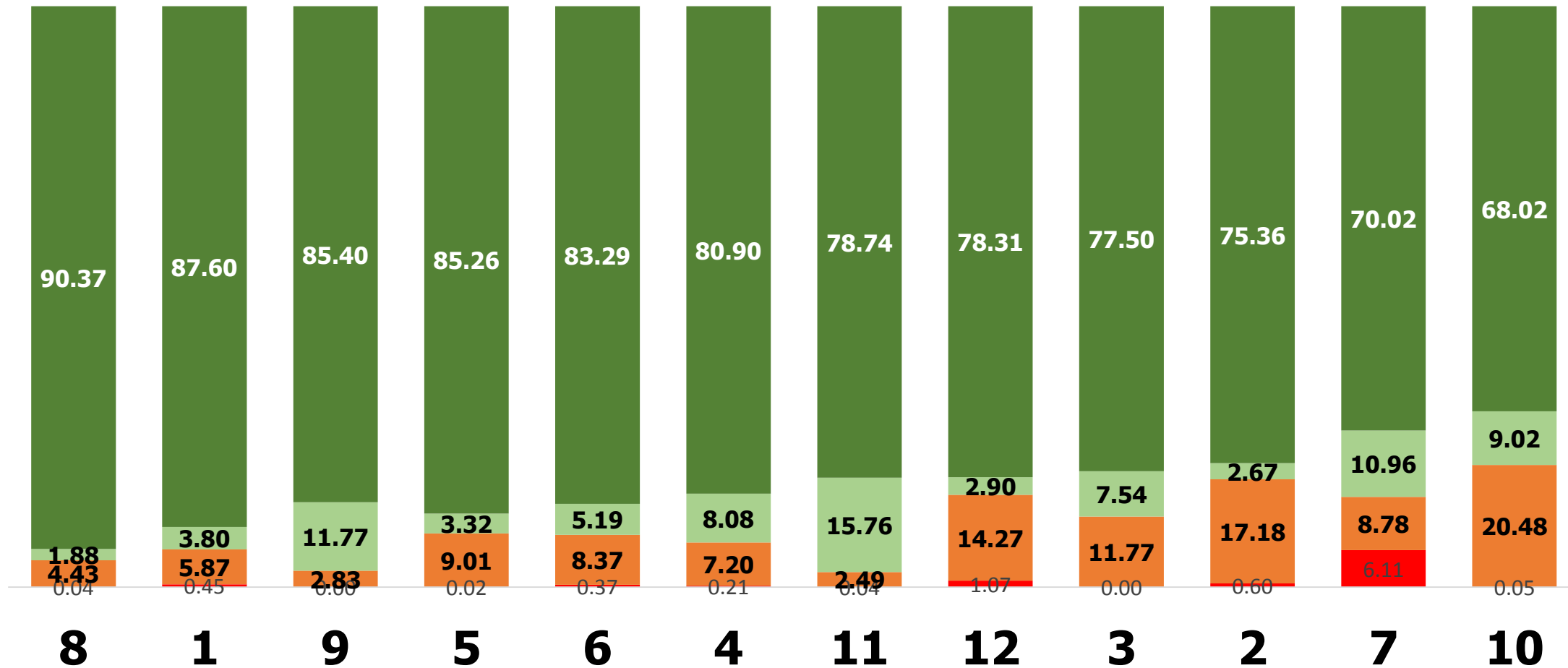
ณ ห้องอุดรดุษฎี โรงแรมเจริญไฮเต็ล อ.เมือง จ.อุตรธานี

1. สรุปผลการดำเนินงาน ปี 2560-2561 ผ่าน โปรแกรมงบลงทุน สปสช.เขต 8 อุดรธานี
2. รายงานการเฝ้าติดตามการดำเนินงานงบค่าบริการทางการแพทย์ที่เบิกจ่ายในลักษณะงบลงทุน ปีงบประมาณ 2560-2561 โดย คทง.งบลงทุนฯระดับเขต
3. แนวทางการดำเนินงานงบค่าบริการทางการแพทย์ที่เบิกจ่ายในลักษณะงบลงทุน ปี 2562 หน่วยบริการสังกัด สป.สธ.
4. กฎหมาย คำสั่ง ประกาศ และคู่มือที่เกี่ยวข้อง
5. ซักซ้อมความเข้าใจเกี่ยวกับแนวทางปฏิบัติเกี่ยวกับค่าใช้จ่ายเพื่อชดเชยค่าเสื่อมของสิ่งก่อสร้าง ครุภัณฑ์(งบค่าเสื่อม)

แสดงจำนวนร้อยละสถานการณั้ดำเนินการ ภาพรวม ปีงบประมาณ 2560
หน่วยบริการสังกัด สป.สธ. งบรวม 100% เปรียบเทียบระดับเขต

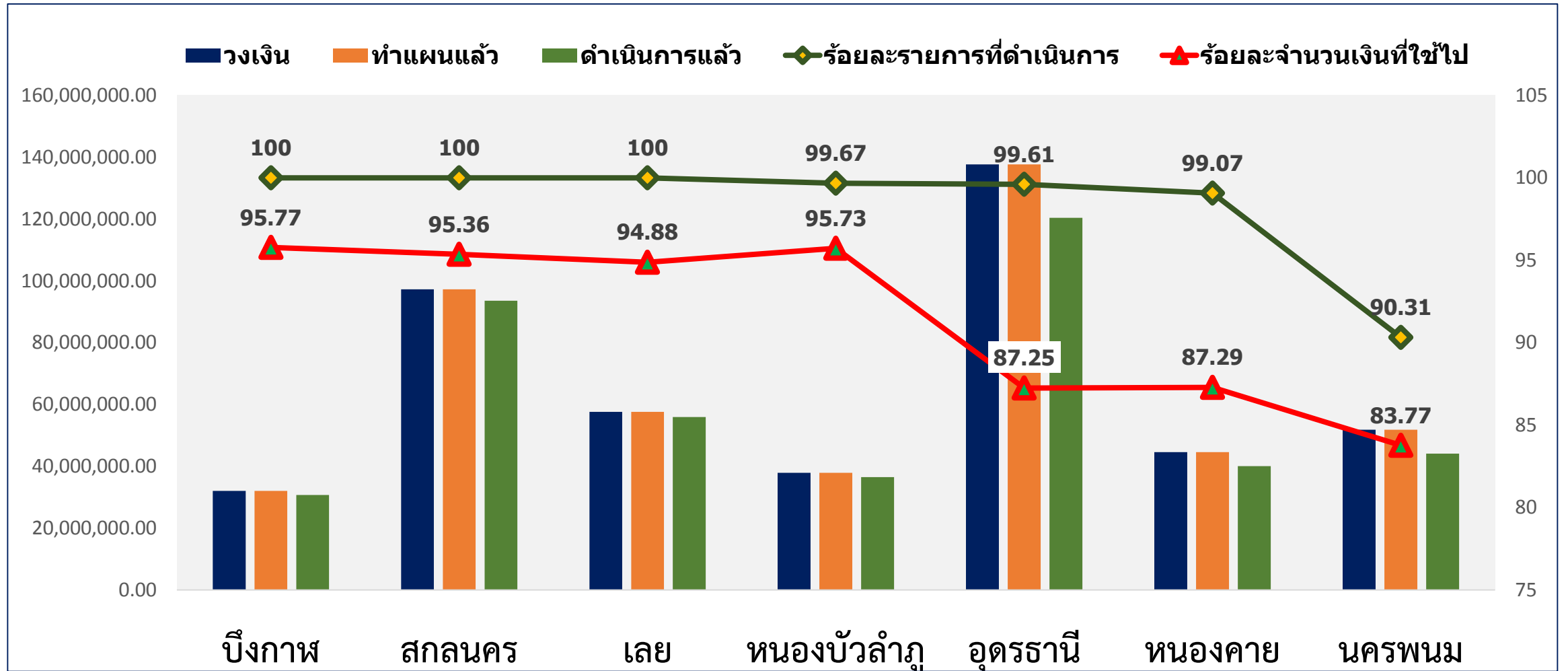


■ ยังไม่ได้ดำเนินการ ■ อยู่ระหว่างดำเนินการ ■ ทำสัญญาเรียบร้อยแล้ว ■ ตรวจสอบเรียบร้อยแล้ว



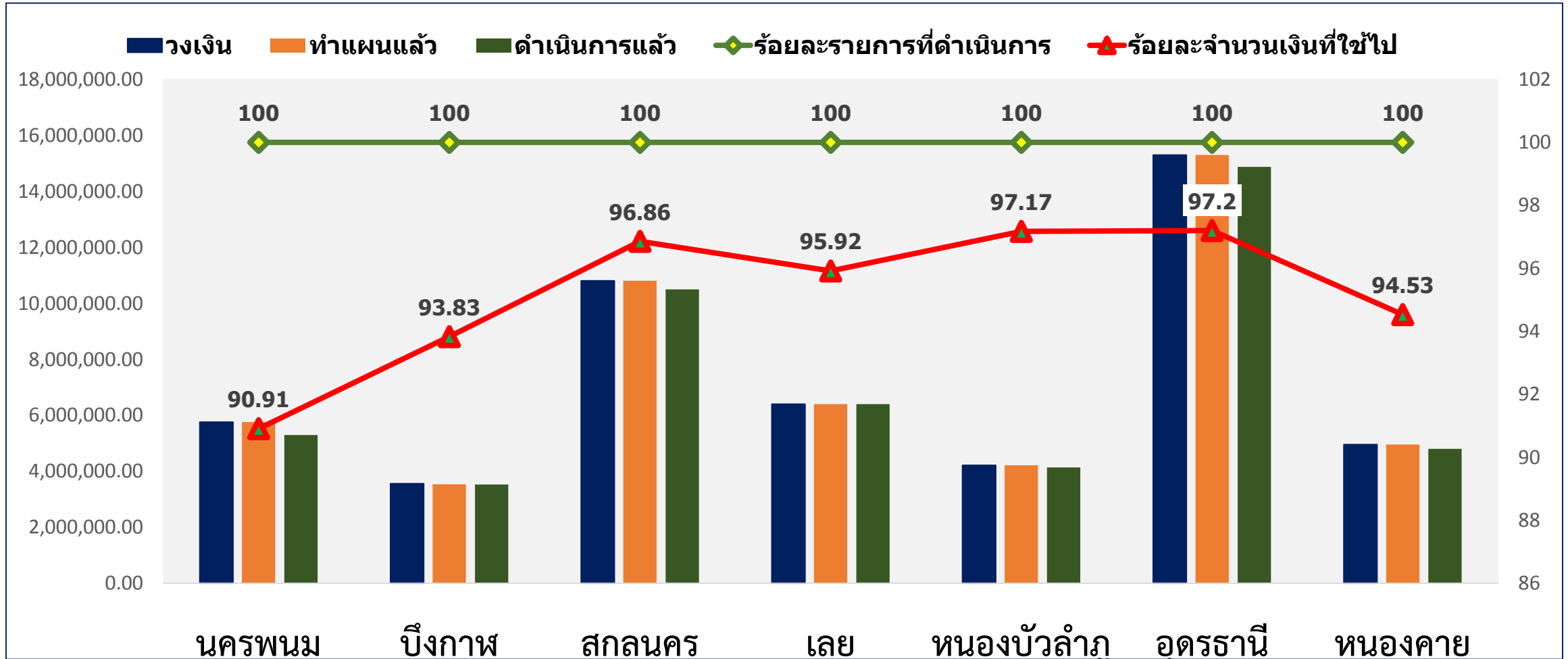
Data from : ระบบรายงานการใช้จ่ายเงินค่าบริการทางการแพทย์ที่เบิกจ่ายในลักษณะงบลงทุน @060761

แสดงจำนวนร้อยละสถานะ การดำเนินการ
ปีงบประมาณ 2560 ระดับหน่วยบริการ90% ภาพรวมจังหวัด



Data from <http://udonthani.nhso.go.th/df/production/index.php@190761>

แสดงจำนวนร้อยละสถานะ การดำเนินการ
ปีงบประมาณ 2560 ระดับจังหวัด 10% ภาพรวมจังหวัด

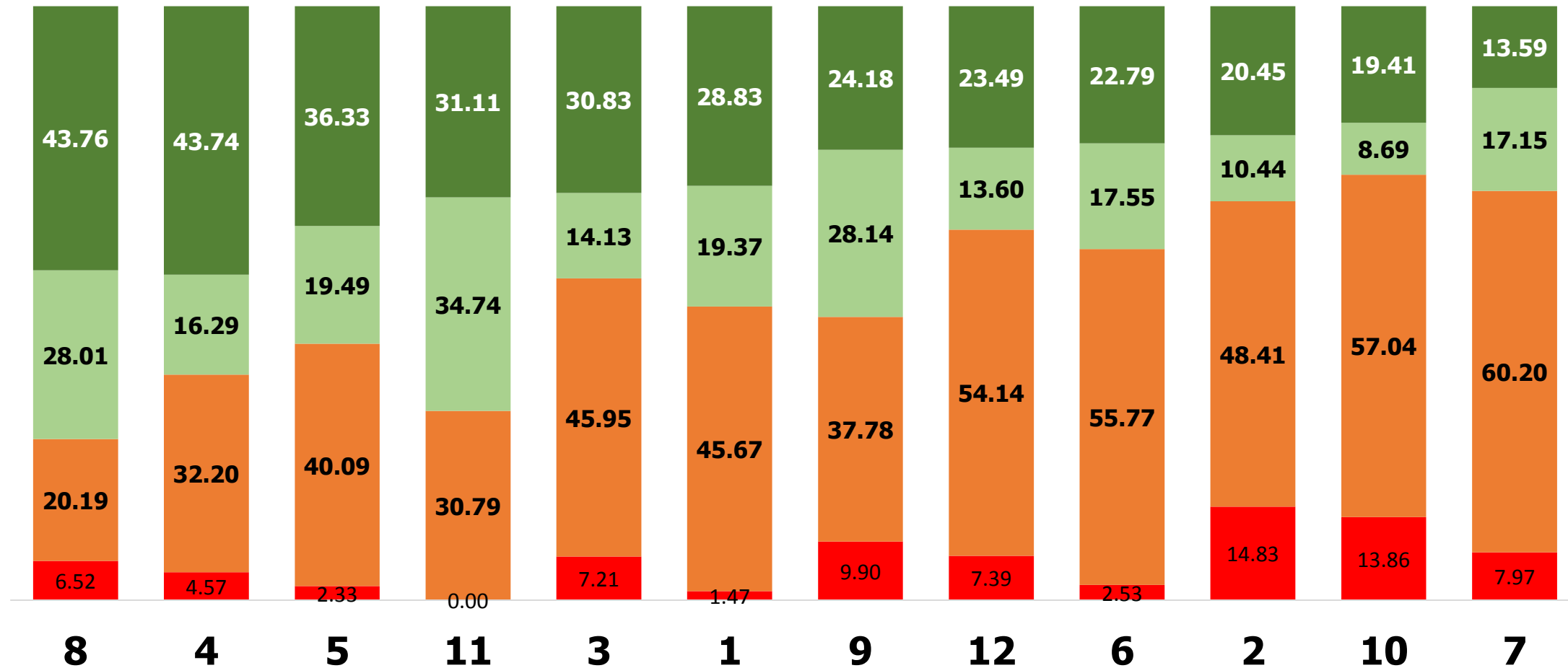


Data from <http://udonthani.nhso.go.th/df/production/index.php@190761>

แสดงจำนวนร้อยละสถานการณั้ดำเนินการ ภาพรวม ปีงบประมาณ 2561
 หน่วยบริการสังกัด สป.สธ. งบรวม 100% เปรียบเทียบระดับเขต

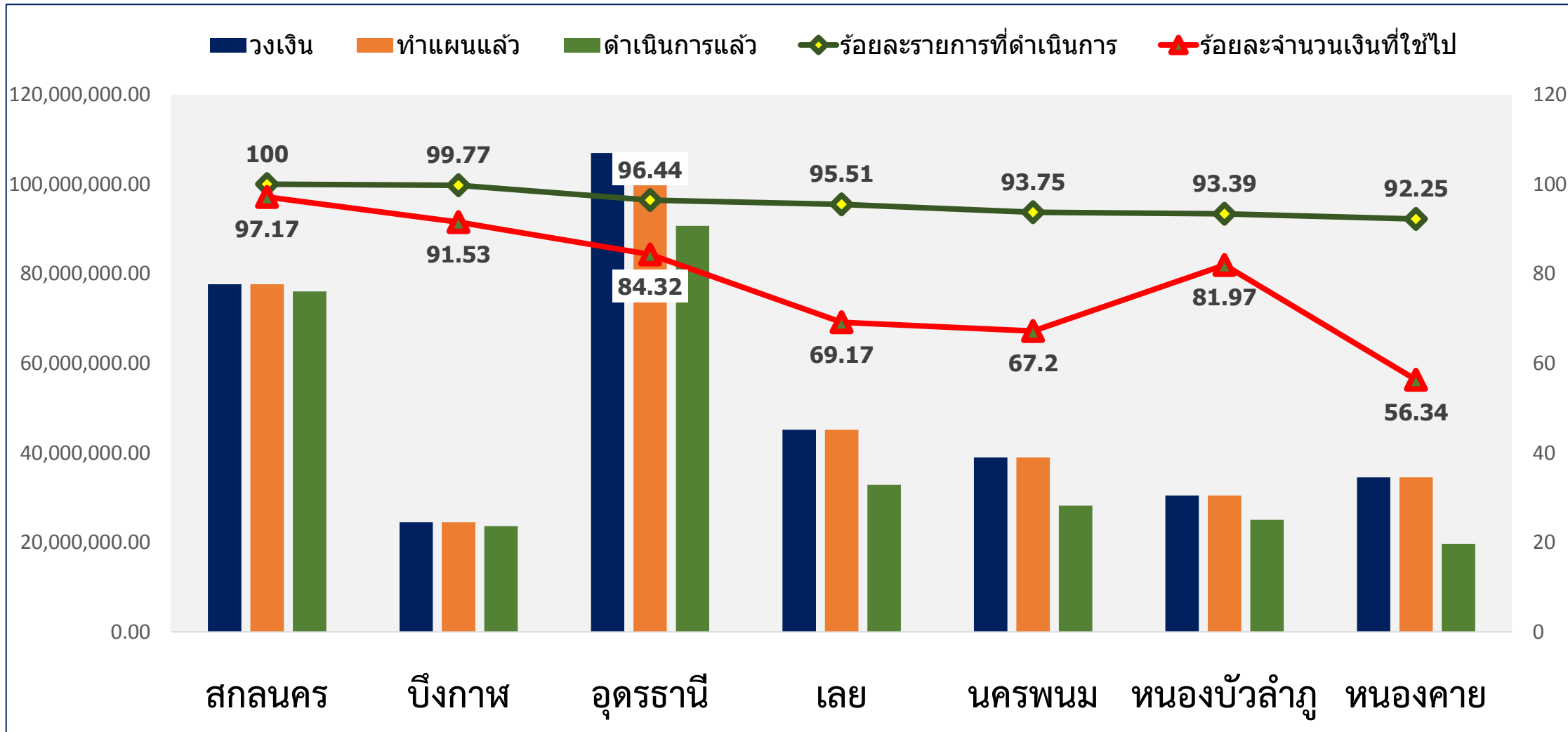


■ ยังไม่ได้ดำเนินการ ■ อยู่ระหว่างดำเนินการ ■ ทำสัญญาเรียบร้อยแล้ว ■ ตรวจสอบเรียบร้อยแล้ว



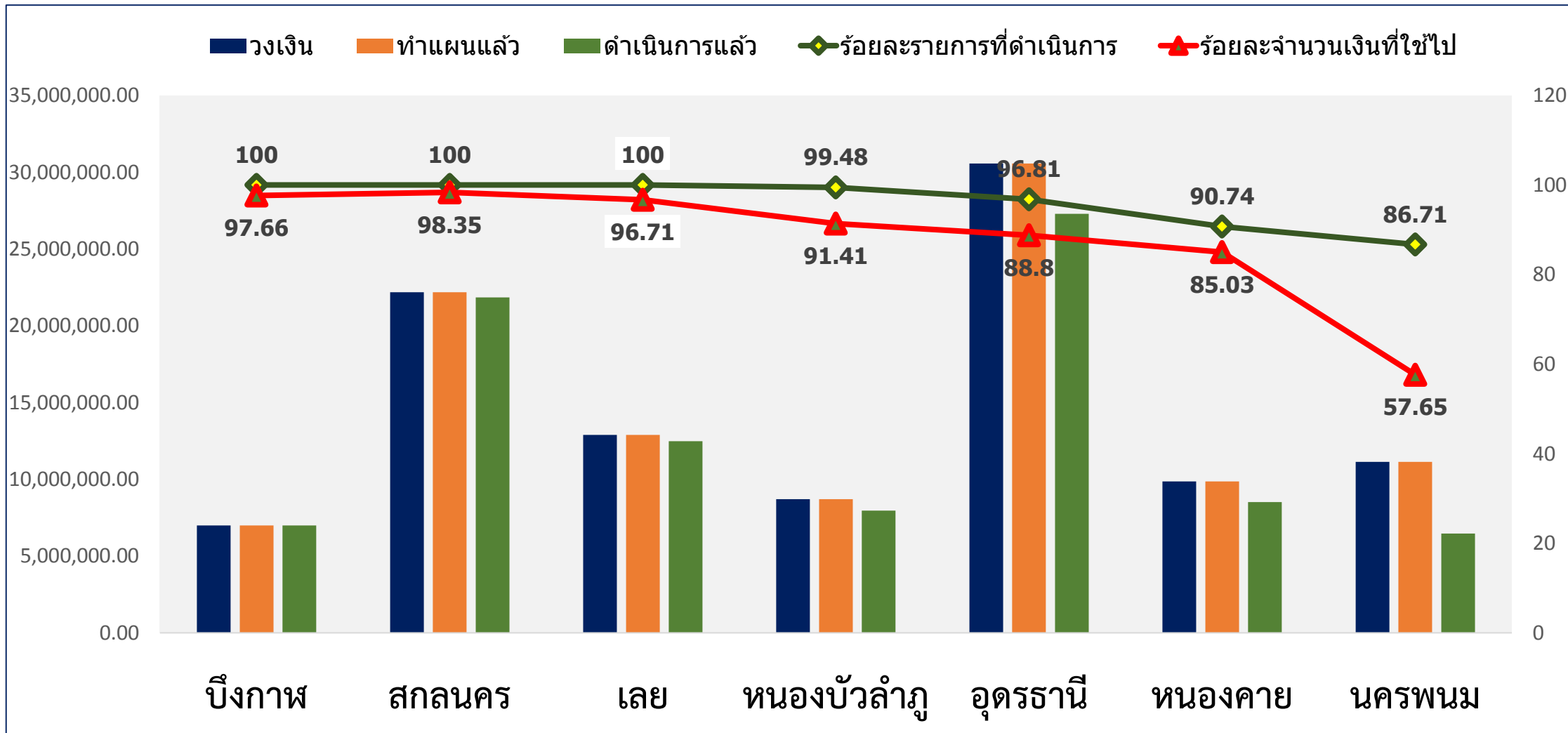
Data from : ระบบรายงานการใช้จ่ายเงินค่าบริการทางการแพทย์ที่เบิกจ่ายในลักษณะงบลงทุน @060761

แสดงจำนวนร้อยละสถานะ การดำเนินการ
ปีงบประมาณ 2561 ระดับหน่วยบริการ 70% ภาพรวมจังหวัด



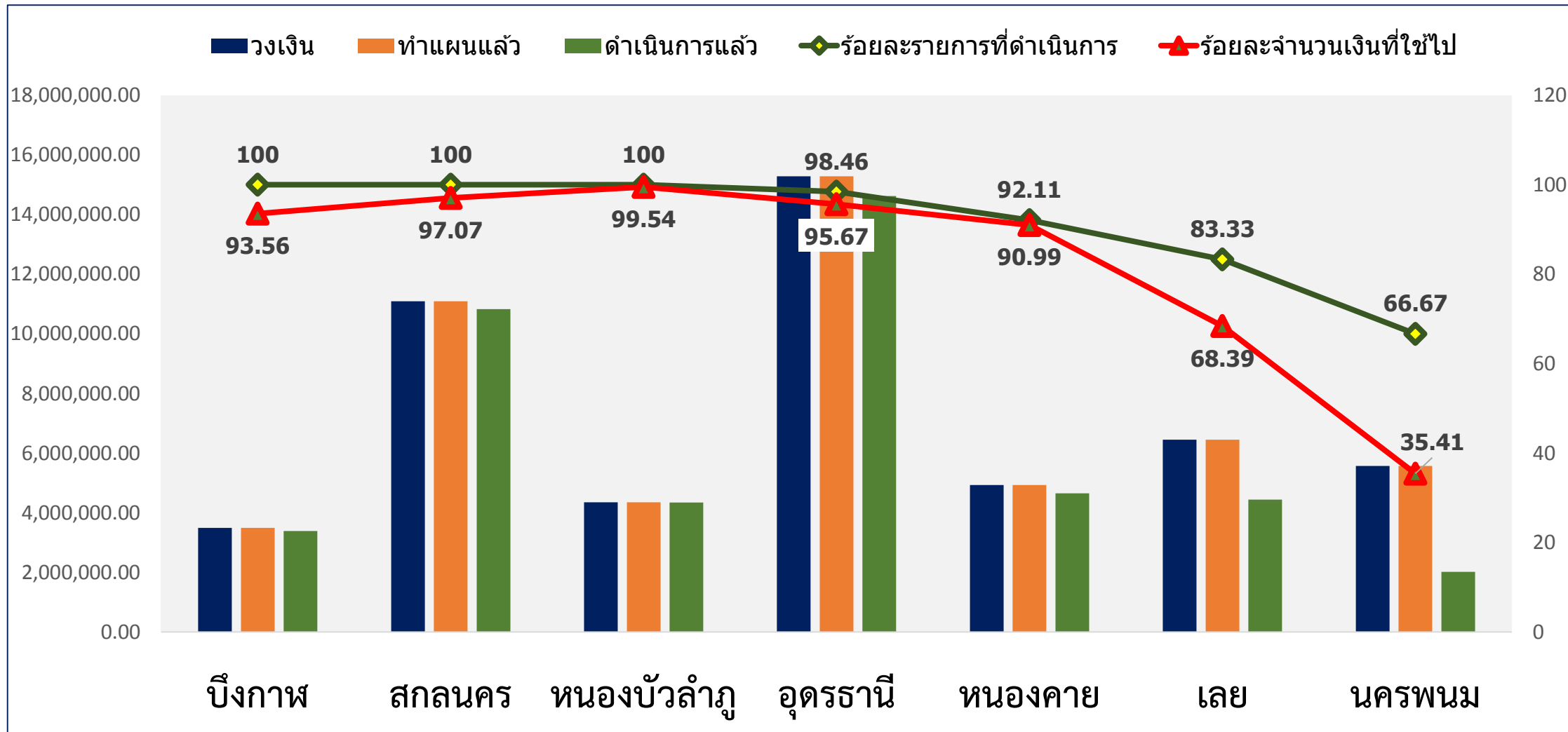
Data from <http://udonthani.nhso.go.th/df/production/index.php@190761>

แสดงจำนวนร้อยละสถานะ การดำเนินการ
ปีงบประมาณ 2561 ระดับจังหวัด 20% ภาพรวมจังหวัด



Data from <http://udonthani.nhso.go.th/df/production/index.php@190761>

แสดงจำนวนร้อยละสถานะ การดำเนินการ
ปีงบประมาณ 2561 ระดับเขต 10% ภาพรวมจังหวัด



Data from <http://udonthani.nhso.go.th/df/production/index.php@190761>

รายงานการเยี่ยมติดตามการดำเนินงานบังคับค่าบริการทางการแพทย์ที่เบิกจ่ายในลักษณะงบลงทุน ปีงบประมาณ 2560-2561 โดย คทง.งบลงทุนระดับเขต



การปฏิบัติเป็นไปตามข้อกำหนด วัตถุประสงค์ และ เป้าหมาย ของ

- 1.1 ประกาศกระทรวงสาธารณสุข เรื่อง หลักเกณฑ์ วิธีการ และเงื่อนไข การรับเงิน การจ่ายเงิน การรักษาเงิน และ รายการของค่าใช้จ่ายที่เกี่ยวข้องและจาเป็นต่อการสนับสนุนและส่งเสริมการจัดบริการสาธารณสุขและค่าใช้จ่ายอื่น พ.ศ. 2559
- 1.2 ประกาศคณะกรรมการหลักประกันสุขภาพแห่งชาติ เรื่อง หลักเกณฑ์การดำเนินงานและการบริหารจัดการกองทุนหลักประกันสุขภาพแห่งชาติ สำหรับผู้มีสิทธิหลักประกันสุขภาพแห่งชาติ ในปีงบประมาณที่รับงบฯ

วันที่	แม่ข่าย	ลูกข่าย
26 เมษายน 2561	รพ.รัตนวาปี	รพ.สต.รัตนวาปี และ รพ.สต.บ้านต้อน
	รพ.พิสัยเวช	รพ.สต.บ้านบัว
27 เมษายน 2561	รพ.โพธิพิสัย	รพ.สต.กุดบง
2 กรกฎาคม 2561	รพ.อุดรธานี	รพ.สต.สามพร้าว รพ.สต.หนองบ่อ รพ.สต.เขียงพิณ
3 กรกฎาคม 2561	รพ.ร.บ้านดุง	ไม่มี

รายงานการเฝ้าติดตามการดำเนินงานงบประมาณบริการทางการแพทย์ที่เบิกจ่ายในลักษณะงบลงทุน โดย คทง.งบลงทุนฯระดับเขต



เรื่องที่ตรวจสอบ	วิธีการตรวจสอบ	ข้อตรวจพบ				
		รพ.รัตนวาปี	รพ.พิสัยเวช	รพ.โพนพิสัย	รพ.อุดรธานี	รพ.บ้านดุง
การรับเงิน	-แผนที่ได้รับอนุมัติและวงเงิน	✓	✓	✓	✓	✓
	-สำเนาใบเสร็จรับเงิน	✓	✓	✓	✓	✓
	-ทะเบียนคุมเงินเทียบบัญชีแยกประเภท	✓	✗	✓	✓	✓
การจ่ายเงิน	-ชุดขออนุมัติ/ชุดเบิกจ่าย/หลักฐานการจ่ายเงิน	✓	✓	✓	✓	✓
	-บันทึกขออนุมัตินำเงินเหลือของงบลงทุนเข้าบัญชีเงินบำรุง ของหน่วยบริการ	✗	✗	✗	✗	✓
	-รายงานผลการดำเนินการ Website	✓	✓	✓	✓	✓
การเก็บรักษาเงิน	-การบันทึกข้อมูลแต่ละรายการ/เงินตั้งต้นถูกต้องหรือไม่	✗	✗	✓	✗	✓
	-รายงานผล ณ วันที่ก่อนเข้าตรวจสอบ กับผลการดำเนินการ	✓	✗	✓	✓	✓
	-สุมการมีอยู่จริงของสิ่งก่อสร้าง/ครุภัณฑ์	✓	✓	✓	✓	✓

ข้อเสนอแนะ

- การรับเงิน : ควรมีการกระทบยอดเงิน ทะเบียนคุมเงิน:บัญชีแยกประเภท /Statement : ชุดเบิกจ่าย
- การจ่ายเงิน : สิ่งก่อสร้าง/ครุภัณฑ์ ที่ดำเนินการจัดซื้อ/จ้าง ต้องตรงกับรายการที่ได้รับอนุมัติ และมีทะเบียนคุมพัสดุ : รายงานการดำเนินการ วงเงินที่ดำเนินการ บันทึกตามข้อมูลในใบเสร็จการเบิกจ่าย
- การเก็บรักษาเงิน : เมื่อดำเนินการเสร็จสิ้นตามแผนที่ได้รับอนุมัติ ให้จัดทำบันทึกขออนุมัตินำเงินเหลือของงบลงทุน เข้าบัญชีเงินบำรุง ของหน่วยบริการ
- หน่วยงานสังกัด สป.สธ. กรณีแม่ข่ายโอนเงินให้ลูกข่ายดำเนินการ ลูกข่ายต้องดำเนินการด้านเอกสารและเก็บหลักฐานเช่นเดียวกับแม่ข่าย เช่น ใบเสร็จรับเงิน ทะเบียนคุมเงิน ทะเบียนคุมพัสดุ ชุดเบิกจ่าย
- กรณี แม่ข่าย คือ เอกชน ลูกข่าย คือ หน่วยงานสังกัด สป.สธ. ให้หน่วยบริการที่รับเงินหมวดนี้ โดยระเบียบวิธีปฏิบัติ ให้ถือตามระเบียบเงินบำรุงหรือเงินรายรับสถานพยาบาลของหน่วยบริการหรือสถานพยาบาลนั้น ๆ

การดำเนินการ

- รายงานผลการเยี่ยมติดตาม คทง.5x5 ในการประชุมครั้งที่ 3/2561 และ 4/2561
- แจ้งผลการตรวจติดตามไปยังหน่วยบริการ และ สำนักงานสาธารณสุขจังหวัด

มติคณะกรรมการหลักประกันสุขภาพแห่งชาติ
การประชุมครั้งที่ 7/2561 วันที่ 2 กรกฎาคม 2561



อนุมัติ หลักเกณฑ์การดำเนินงานและการบริหารจัดการงบกองทุนหลักประกันสุขภาพแห่งชาติ ปีงบประมาณ 2562

ประเภทบริการ	ปี 2561 [ได้รับรวมงบ กลาง]	ปี 2562 [ตามครม.13 มีค 61]	ผลต่าง62 > ปี61ได้รับ		ปี 2562 [ขาลง]	หมายเหตุ
			บาท	%		
1. บริการผู้ป่วยนอกทั่วไป	1,167.41	1,190.01	22.60	1.9%	1,179.34	ตัดค่าวัคซีนพิษสุนัข บ้าไปรายการบริการ กรณีเฉพาะ
2. บริการผู้ป่วยในทั่วไป	1,199.72	1,294.94	95.22	7.9%	1,294.94	
3. บริการกรณีเฉพาะ	337.08	346.83	9.75	2.9%	357.50	รวมวัคซีนพิษสุนัขบ้า
4. บริการสร้างเสริมสุขภาพและป้องกันโรค	415.55	431.43	15.88	3.8%	431.43	
5. บริการฟื้นฟูสมรรถภาพด้านการแพทย์	16.13	16.13	-	0.0%	16.13	
6. บริการแพทย์แผนไทย	11.61	11.61	-	0.0%	11.61	
7. ค่าบริการทางการแพทย์ที่เบิกจ่ายในลักษณะงบลงทุน	128.69	128.69	-	0.0%	128.69	
8. เงินช่วยเหลือผู้รับบริการและผู้ให้บริการ	4.92	4.92	-	0.0%	4.92	
9. บริการจ่ายตามเกณฑ์คุณภาพผลงานบริการ	2.00	2.00	-	0.0%	2.00	
รวม	3,283.11	3,426.56	143.45	4.4%	3,426.56	
ประชากรลงทะเบียน UC (ล้านคน)	48.797	48.575	(0.2)	-0.5%	48.575	

งบเบิกจ่ายในลักษณะงบลงทุน (128.69 บาทต่อผู้มีสิทธิ)

คำนวณตามสัดส่วนอัตราต่อผู้มีสิทธิของ งบ OP-P&P-IP

OP

ตามจำนวนผู้ลงทะเบียนมีสิทธิ ณ 1 เม.ย.61

P&P

ตามจำนวนผู้ลงทะเบียนมีสิทธิ ณ 1 เม.ย.61

IP

ตามจำนวนผลงานบริการ IP (SumAdjRW) 6 เดือน

(ตค.60-มีค.61)

รวมงบเบิกจ่ายในลักษณะงบลงทุน
ที่คำนวณตามสัดส่วน OP-P&P-IP
(100%)

OP-P&P จ่ายตามจำนวนผู้ลงทะเบียนมีสิทธิ ณ 1 เม.ย.61

OP-P&P จ่ายตามจำนวนผู้ลงทะเบียนมีสิทธิ ณ 1 พ.ย.61

หน่วยบริการสังกัด สป.สธ.

- ไม่น้อยกว่า 70% จ่ายตรงให้กับหน่วยบริการ
- ไม่เกิน 20% บริหารระดับจังหวัด >> รพ.สต. รพช.
- ไม่เกิน 10% บริหารระดับเขต >> รพ.สต. รพช.

หน่วยบริการสังกัดอื่น ๆ ยกเว้น สป.สธ.

จ่ายตรงให้กับหน่วยบริการ 100%

(ร่าง)การคำนวณจัดสรรเงินค่าบริการทางการแพทย์ที่เบิกจ่ายในลักษณะงบลงทุน

ปีงบประมาณ 2562 หน่วยบริการสังกัด สป.สร. เปรียบเทียบระดับเขต

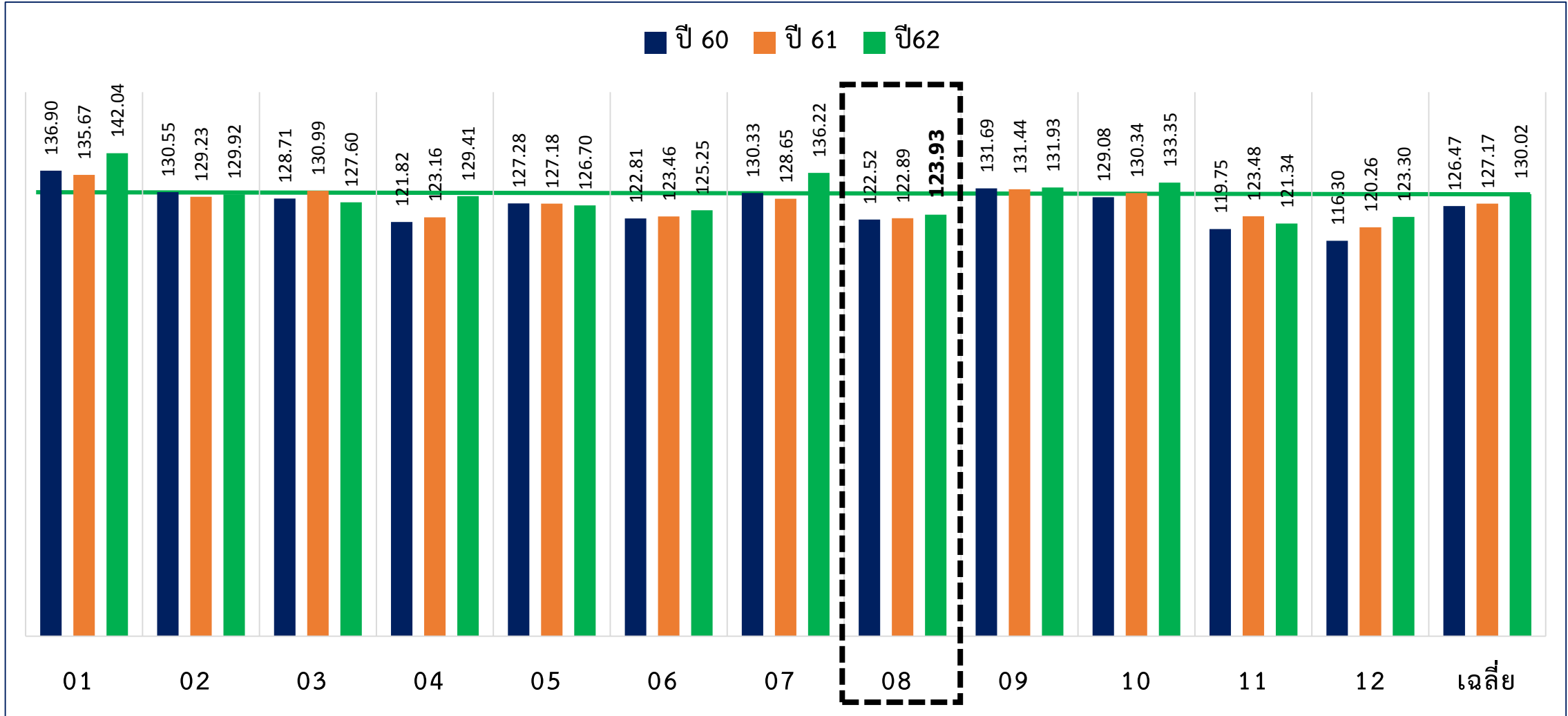


สำนักงานหลักประกันสุขภาพแห่งชาติ

ZONE	PopUC 1 เมย.61	Sum of Adj.(6m)	วงเงินสัดส่วน OP	วงเงินสัดส่วน PP	วงเงินสัดส่วน IP	Sum Total	บาท/CapUC
01	4,065,719.00	353,110.74	214,963,858.97	78,651,337.31	283,868,479.66	577,483,675.94	142.04
02	2,574,805.00	184,799.70	136,135,827.14	49,809,604.71	148,561,918.24	334,507,350.09	129.92
03	2,225,445.00	153,326.59	117,664,365.21	43,051,235.24	123,260,442.21	283,976,042.66	127.60
04	3,454,471.00	245,771.32	182,645,779.73	66,826,744.22	197,577,480.32	447,050,004.27	129.41
05	3,794,709.00	257,165.31	200,634,940.70	73,408,648.55	206,737,196.70	480,780,785.95	126.70
06	4,110,524.00	271,190.54	217,332,801.86	79,518,090.01	218,012,190.63	514,863,082.50	125.25
07	3,680,850.00	293,026.38	194,614,955.04	71,206,046.14	235,566,192.79	501,387,193.97	136.22
08	4,242,919.00	272,948.85	224,332,828.15	82,079,271.37	219,425,709.73	525,837,809.25	123.93
09	4,977,452.00	369,729.03	263,169,267.22	96,288,812.87	297,228,048.30	656,686,128.39	131.93
10	3,424,944.00	260,448.55	181,084,619.75	66,255,544.39	209,376,618.27	456,716,782.41	133.35
11	3,499,894.00	213,878.49	185,047,397.59	67,705,452.14	171,938,586.25	424,691,435.98	121.34
12	4,013,191.00	255,029.98	212,186,583.53	77,635,183.03	205,020,586.46	494,842,353.02	123.30
13	3,788,332.00	310,052.34	200,297,774.15	73,285,285.51	249,253,491.97	522,836,551.63	138.01
(blank)	47,853,255.00	3,440,477.83	2,530,110,999.04	925,721,255.49	2,765,826,941.53	6,221,659,196.06	130.02
Grand Total	95,706,510.00	6,880,955.65	5,060,221,998.08	1,851,442,510.98	5,531,653,883.06	12,443,318,392.12	130.02

	OP บาท/CapUC	PP บาท/CapUC	IP บาท/CapUC
ปี62	52.87	19.35	803.91
ปี61	56.40	20.07	710.41

เปรียบเทียบการจัดสรรค่าเสื่อม เฉลี่ยบาท/uc ปี 60-62 ภาพรวมเขต



(ร่าง)การคำนวณจัดสรรเงินค่าบริการทางการแพทย์ที่เบิกจ่ายในลักษณะงบลงทุน

ปีงบประมาณ 2562 หน่วยบริการสังกัด สป.สร. เปรียบเทียบระดับจังหวัด



สำนักงานหลักประกันสุขภาพแห่งชาติ

จังหวัด	PopUC 1เมย.61	Sum of Adj.(6m)	วงเงินสัดส่วน OP	วงเงินสัดส่วน PP	วงเงินสัดส่วน IP	ผลรวมวงเงิน OP : PP : IP	บาท/CapUC
อุดรธานี	1,212,438	89,140.67	64,104,369.07	23,454,614.05	71,660,879.60	159,219,862.72	131.32
สกลนคร	863,007	60,946.90	45,629,153.18	16,694,871.09	48,995,688.22	111,319,712.49	128.99
เลย	507,808	39,393.01	26,848,969.99	9,823,546.16	31,668,344.88	68,340,861.03	134.58
นครพนม	540,104	22,802.31	28,556,533.32	10,448,312.30	18,330,957.34	57,335,802.96	106.16
หนองคาย	397,746	26,526.62	21,029,740.40	7,694,396.68	21,324,953.94	50,049,091.02	125.83
หนองบัวลำภู	390,235	18,016.06	20,632,616.63	7,549,096.39	14,483,253.59	42,664,966.61	109.33
บึงกาฬ	331,581	16,123.28	17,531,445.56	6,414,434.70	12,961,632.16	36,907,512.42	111.31
Grand Total	4,242,919	272,948.85	224,332,828.15	82,079,271.37	219,425,709.73	525,837,809.25	123.93

OP	PP	IP
บาท/CapUC	บาท/CapUC	บาท/CapUC
52.87	19.35	803.91

จังหวัด	ระดับหน่วยบริการ ไม่น้อยกว่า70%	ระดับจังหวัด ไม่เกิน 20%	ระดับเขต ไม่เกิน 10%
อุดรธานี	106,531,720.98	30,437,634.56	15,218,817.28
สกลนคร	77,534,280.34	22,152,651.55	11,076,325.75
เลย	46,561,005.21	13,303,144.36	6,651,572.16
นครพนม	39,367,047.81	11,247,727.95	5,623,863.94
หนองคาย	33,450,562.58	9,557,303.59	4,778,651.79
หนองบัวลำภู	29,401,130.73	8,400,323.07	4,200,161.53
บึงกาฬ	25,835,258.71	7,381,502.49	3,690,751.22
Grand Total	358,681,006.36	102,480,287.57	51,240,143.67

- หลักเกณฑ์และแนวทางการดำเนินงาน แนวทางการพิจารณารายการ เช่นเดียวกับปีงบประมาณ 2561
- บูรณาการแผนรายการงบประมาณ UC & NON UC 5 ปี ผ่านโปรแกรมบริหารจัดการงบประมาณ เขตสุขภาพที่ 8 (R8 Invest Budget Management System: R8-IBMS) และ ระบบรายงานการใช้จ่ายเงินค่าบริการทางการแพทย์ที่เบิกจ่ายในลักษณะงบลงทุน สปสช.เขต 8 อุดรธานี (กำลังดำเนินการเชื่อมโปรแกรม)
- 23 กรกฎาคม 2561 ประชุมชี้แจงแนวทางการดำเนินงานงบค่าบริการทางการแพทย์ที่เบิกจ่ายในลักษณะงบลงทุน ปีงบประมาณ ๒๕๖๒ หน่วยบริการสังกัด สป.สธ.ในพื้นที่เขต ๘ อุดรธานี ณ ห้องออดิโทรียม โรงแรมเจริญโฮเต็ล อ.เมือง จ.อุดรธานี



- รับผิดชอบต่อความก้าวหน้าการดำเนินงานเบิกจ่ายงบค่าบริการทางการแพทย์ที่เบิกจ่ายในลักษณะงบลงทุน ปีงบประมาณ 2561 หน่วยบริการสังกัด สป.สธ.
- รับผิดชอบต่อผลการเยี่ยมติดตามการดำเนินงานงบค่าบริการทางการแพทย์ที่เบิกจ่ายในลักษณะงบลงทุน โดย คทง.งบลงทุนฯระดับเขต
- มอบ สสจ.จังหวัดทุกแห่งในพื้นที่
 1. เร่งรัดและกำกับ ติดตามและเร่งรัดการดำเนินการเบิกจ่ายงบค่าบริการทางการแพทย์ที่เบิกจ่ายในลักษณะงบลงทุน
 2. ทบทวนการดำเนินการตามประกาศกระทรวงสาธารณสุข เรื่อง หลักเกณฑ์ วิธีการ และเงื่อนไข การรับเงิน การจ่ายเงิน การรักษาเงิน และรายการของค่าใช้จ่ายที่เกี่ยวข้องและจาเป็นต่อการสนับสนุนและส่งเสริมการจัดบริการสาธารณสุขและค่าใช้จ่ายอื่น พ.ศ. 2559 หมวดที่ 4 ค่าใช้จ่ายเพื่อชดเชยค่าเสื่อมของสิ่งก่อสร้างและครุภัณฑ์ ให้หน่วยบริการที่เกี่ยวข้องทุกระดับ
- เห็นชอบแนวทางการดำเนินงาน ปี2562 หน่วยบริการสังกัด สป.สธ.ในพื้นที่เขต 8 มอบสำนักงานเขตสุขภาพที่ 8 (CIO) และ สปสช.เขต 8 อุดรธานี ดำเนินการและรายงานความก้าวหน้าในการประชุมครั้งต่อไป

กรณีครุภัณฑ์

- 1.ให้ความสำคัญกับครุภัณฑ์ทางการแพทย์เป็นเบื้องต้น
2. ขดเซย/ซ่อมแซม สิ่งที่มีอยู่แล้วเพื่อใช้ในการบริการ หรือสนับสนุนบริการ ตามรายการที่มีอยู่เดิม Spec เท่าเดิมหรือดีกว่าเดิม
3. ไม่อนุมัติ กรณีทดแทนตามกรอบ /ซื้อเพิ่มเนื่องจากบริการไม่เพียงพอ/ขยายบริการ/ทดแทนคนละประเภทจากเดิม

ข้อมูลที่ต้องมีในแผน

- เหตุผลการเสนอรายการ ลักษณะการใช้งานเพื่อวัตถุประสงค์ใด
- รหัสครุภัณฑ์เดิม/รหัสการจำหน่าย ปีที่ซื้อ จำนวนที่มีอยู่เดิม
- อ้างอิงราคา > กบรส. /ICT/สำนักงบฯ/ เคยจัดซื้อ ๒ ปี / สอบราคา และเอกสารประกอบ

กรณีสิ่งก่อสร้าง

1. ขดเซย/ซ่อมแซม สิ่งที่มีอยู่แล้วเพื่อใช้ในการบริการ หรือสนับสนุนบริการ ตามรายการที่กำหนด ทดแทนรายการสิ่งก่อสร้างเดิม ที่ทันสมัยกว่าเดิมได้ ตัวอย่างเช่น ถนนเดิมในบริเวณโรงพยาบาลเป็นถนนยางมะตอย เปลี่ยนเป็นถนนคอนกรีตเสริมเหล็กได้เฉพาะในบริเวณโรงพยาบาล
2. ไม่อนุมัติ กรณี ไม่ใช่หน่วยบริการ เช่น สสอ. ไม่เกี่ยวกับการจัดบริการ หรือสนับสนุนบริการ เช่น ปรับปรุงภูมิทัศน์ บ้านพักจนท. โรงจอดรถยนต์
3. ระบุสถานที่ให้ชัดเจน เช่น หลังคา อาคารบริการ โรงพยาบาลส่งเสริมสุขภาพตำบล ไม่ใช่ หลังคาสำนักงาน รพ.สต.

ข้อมูลที่ต้องมีในแผน

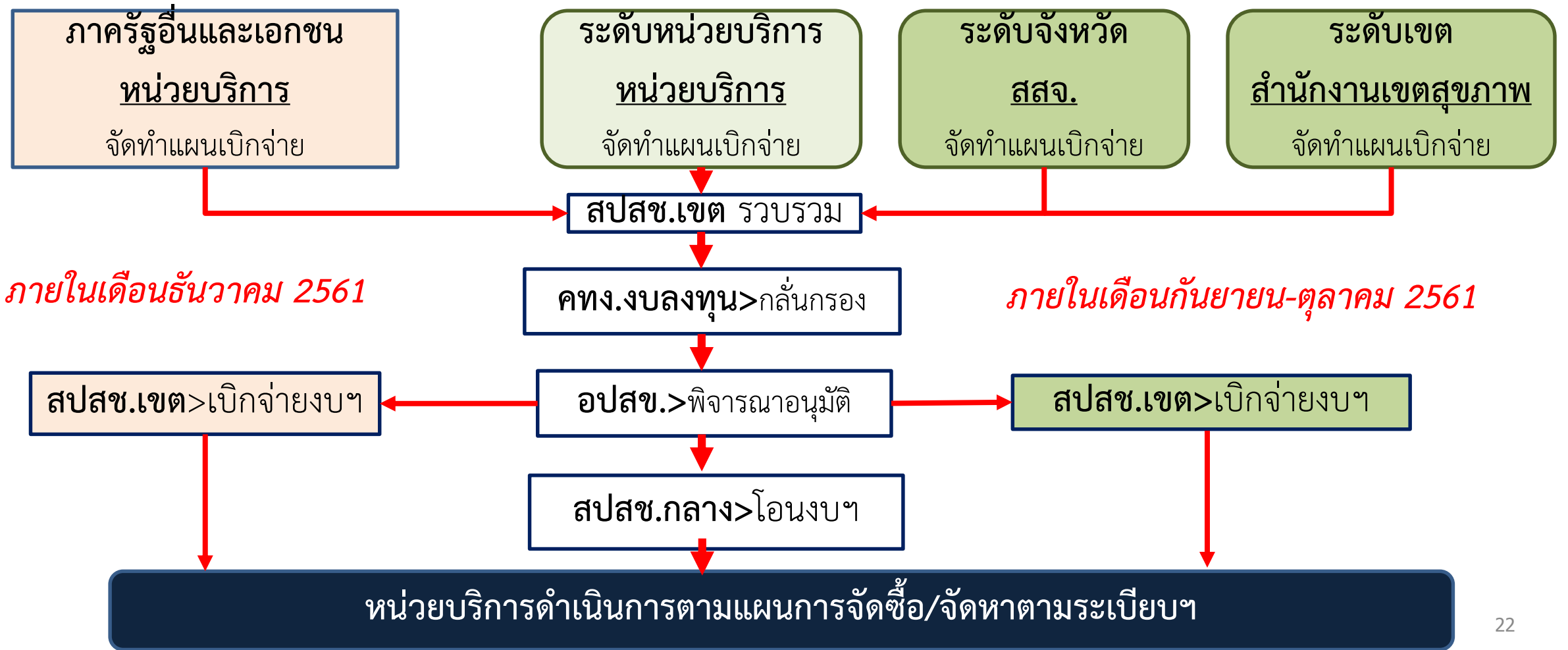
- เหตุผลการเสนอรายการ
- BOQ รับรองโดย ผู้รับผิดชอบงานพัสดุ หรือ หัวหน้าฝ่ายบริหารของหน่วยงาน

หลักเกณฑ์การขอเปลี่ยนแปลงรายการ คือ

1. เหตุผลการขอเปลี่ยนแปลงรายการ ส่งผลกระทบต่อค่าบริการหรือ ระบบการให้บริการอย่างไร
2. ใ้รายงานสถานการณ์ทางการเงินของหน่วยบริการ และแผนทางการเงิน(Planfin) ณ ปัจจุบัน ประกอบการขอเปลี่ยนแปลงรายการ
3. การสมทบเงินบำรุงต้องไม่เกิน 20% ของวงเงิน(รายการเดียวที่เสนอ) และ ไม่เกิน 20% EBITDA ของหน่วยบริการ ณ ปัจจุบัน
4. ให้ผู้แทนหน่วยบริการนำเสนอต่อคณะทำงานฯเพื่อกลับกรองก่อนนำเสนอ อปสข. และ ผู้บริหารหน่วยงาน นำเสนอ อปสข. เพื่อพิจารณาอนุมัติ

ขั้นตอนการดำเนินงาน

สปสช.(จัดทำหลักเกณฑ์ วิธีการ เงื่อนไข/ตารางการจัดสรรเงิน)
สปสช.เขต (ตรวจสอบตัวเลข/ยืนยัน)>>สปสช.จัดสรรและแจ้งผู้เกี่ยวข้องทราบ



กฎหมาย คำสั่ง ประกาศ และคู่มือที่เกี่ยวข้อง

1. พ.ร.บ. หลักประกันสุขภาพแห่งชาติ พ.ศ. 2545
2. คำสั่งหัวหน้าคณะรักษาความสงบแห่งชาติ ที่ 37/2559 เรื่อง ค่าใช้จ่ายที่เกี่ยวข้องและจำเป็นต่อการสนับสนุนและส่งเสริมการจัดบริการสาธารณสุข และค่าใช้จ่ายอื่น ตามกฎหมายว่าด้วยหลักประกันสุขภาพแห่งชาติ
3. ประกาศกระทรวงสาธารณสุข เรื่อง หลักเกณฑ์ วิธีการ และเงื่อนไข การรับเงิน การจ่ายเงิน การรักษาเงิน และรายการของค่าใช้จ่ายที่เกี่ยวข้อง และจำเป็นต่อการสนับสนุนและส่งเสริมการจัดบริการสาธารณสุขและค่าใช้จ่ายอื่น พ.ศ. 2559
4. ประกาศคณะกรรมการหลักประกันสุขภาพแห่งชาติ เรื่อง หลักเกณฑ์ การดำเนินงานและการบริหารจัดการกองทุนหลักประกันสุขภาพแห่งชาติ ปีงบประมาณ 2562 และหลักเกณฑ์ วิธีการ และเงื่อนไข การรับค่าใช้จ่ายเพื่อบริการสาธารณสุขของหน่วยบริการ
5. คู่มือบริหารกองทุนหลักประกันสุขภาพแห่งชาติ ปีงบประมาณ 2562

คำสั่งหัวหน้าคณะรักษาความสงบแห่งชาติ ที่ 37/2559

เรื่อง ค่าใช้จ่ายที่เกี่ยวข้องและจำเป็นต่อการสนับสนุนและส่งเสริมการจัดบริการสาธารณสุข และค่าใช้จ่ายอื่น ตามกฎหมายว่าด้วยหลักประกันสุขภาพแห่งชาติ



ข้อ 1 ให้หน่วยบริการ เครือข่ายหน่วยบริการ หน่วยบริการที่รับการส่งต่อ องค์กรชุมชน องค์กรเอกชนและภาคประชาชนที่ไม่มีวัตถุประสงค์แสวงหากำไร องค์กรปกครองส่วนท้องถิ่น และหน่วยงานของรัฐ มีสิทธิได้รับค่าใช้จ่ายที่เกี่ยวข้องและจำเป็นต่อการสนับสนุนและส่งเสริมการจัดบริการสาธารณสุข และค่าใช้จ่ายอื่น จากกองทุนหลักประกันสุขภาพแห่งชาติ

ข้อ 2 ให้ค่าใช้จ่ายดังต่อไปนี้ เป็นค่าใช้จ่ายที่เกี่ยวข้องและจำเป็นต่อการสนับสนุนและส่งเสริมการจัดบริการสาธารณสุข

- (1) ค่าใช้จ่ายเพื่อการสร้างเสริมสุขภาพและป้องกันโรค
- (2) ค่าใช้จ่ายเพื่อบริการบำบัดทดแทนไตด้วยการล้างไตผ่านทางช่องท้อง

ข้อ 3 ให้ค่าใช้จ่ายดังต่อไปนี้ เป็นค่าใช้จ่ายอื่น

- (1) ค่าใช้จ่ายประจำที่เกิดขึ้นจากการจัดบริการสาธารณสุขของหน่วยบริการ
- (2) ค่าใช้จ่ายเพื่อชดเชยค่าเสื่อมของสิ่งก่อสร้างและครุภัณฑ์
- (3) ค่าใช้จ่ายเพื่อเป็นเงินช่วยเหลือเบื้องต้นแก่ผู้ให้บริการที่ได้รับ ความเสียหายจากการให้บริการสาธารณสุข

คำสั่งหัวหน้าคณะรักษาความสงบแห่งชาติ ที่ 37/2559

เรื่อง ค่าใช้จ่ายที่เกี่ยวข้องและจำเป็นต่อการสนับสนุนและส่งเสริมการจัดบริการสาธารณสุข และค่าใช้จ่ายอื่น ตามกฎหมายว่าด้วยหลักประกันสุขภาพแห่งชาติ



ข้อ 4 การรับเงิน การจ่ายเงิน การรักษาเงิน และรายการของค่าใช้จ่ายตามข้อ 2 และข้อ 3 ให้เป็นไปตามหลักเกณฑ์ วิธีการ และเงื่อนไขที่ รมต.สธ. ประกาศกำหนด โดยความเห็นชอบของกระทรวงการคลัง

ข้อ 5 ให้การจ่ายเงินและการรับเงินเพื่อเป็นค่าใช้จ่ายตามข้อ 2 และข้อ 3 ที่ได้ดำเนินการไปแล้วโดยสุจริตตั้งแต่วันที่ 1 ตุลาคม 2558 ถึงวันที่ประกาศตามข้อ 4 มีผลบังคับใช้ (วันที่ 12 ตุลาคม 2559)

การรับและการจ่ายเงิน ก่อนวันที่ 1 ตุลาคม 2558 หากผลการตรวจสอบของ ก.สธ.พบว่าดำเนินการโดยสุจริตและสอดคล้องกับประกาศตามข้อ 4 ให้ถือว่าเป็นค่าใช้จ่ายที่เกี่ยวข้องและจำเป็นต่อการสนับสนุนและส่งเสริมการจัดบริการสาธารณสุข และค่าใช้จ่ายอื่น ตามคำสั่งนี้

ข้อ 6 คำสั่งนี้ให้ใช้บังคับตั้งแต่วันประกาศในราชกิจจานุเบกษาเป็นต้นไป (วันที่ 5 กรกฎาคม 2559) จนถึงวันที่พระราชบัญญัติหลักประกันสุขภาพแห่งชาติ พ.ศ. 2545 ฉบับแก้ไขเพิ่มเติมในส่วนที่เกี่ยวข้องกับค่าใช้จ่ายตามคำสั่งนี้มีผลใช้บังคับ

การดำเนินงานตามประกาศกระทรวงสาธารณสุข
เรื่อง หลักเกณฑ์ วิธีการ และเงื่อนไข การรับเงิน การจ่ายเงิน
การรักษาเงิน และรายการของค่าใช้จ่ายที่เกี่ยวข้องและจำเป็น
ต่อการสนับสนุนและส่งเสริมการจัดบริการสาธารณสุขและ
ค่าใช้จ่ายอื่น พ.ศ. ๒๕๕๙

กลุ่มประกันสุขภาพ
สำนักงานปลัดกระทรวงสาธารณสุข
ณ วันที่ ๒๕ พย.๒๕๕๙



ประกาศ หลักเกณฑ์ วิธีการ เงื่อนไข ของการ**รับเงิน รักษาเงิน** และ**จ่ายเงิน**ของ**หน่วยบริการ** จาก **กองทุนฯ**

หมวด รายการของค่าใช้จ่าย เพื่อ

การ**รับเงิน**

การ**รักษาเงิน**

การ**จ่ายเงิน**

๑. การ**สร้างเสริมสุขภาพ**และ**ป้องกันโรค**
๒. บริการ**บำบัดทดแทนไต** ด้วย**การล้างไตผ่านทางช่องท้อง**อย่าง**ต่อเนื่อง**
๓. **ค่าใช้จ่ายประจำ** จากการ**จัดบริการสาธารณสุข** ในกิจการของ**หน่วยบริการ**
๔. **ชดเชยค่าเสื่อมสิ่งก่อสร้าง**และ**ครุภัณฑ์** ที่บริการ**ผู้ป่วยนอก** **ผู้ป่วยใน** และ**สร้างเสริมสุขภาพ-ป้องกันโรค**
๕. เป็น**เงินช่วยเหลือเบื้องต้นแก่ผู้ให้บริการ** ที่**ได้รับความเสียหาย** จากการ**ให้บริการสาธารณสุข**ของ**หน่วยบริการ**

หลักเกณฑ์
วิธีการ
เงื่อนไข

หลักเกณฑ์
วิธีการ
เงื่อนไข

หลักเกณฑ์
วิธีการ
เงื่อนไข

หมวด ๔

ค่าใช้จ่ายเพื่อชดเชยค่าเสื่อมของสิ่งก่อสร้างและครุภัณฑ์

ข้อ ๒๐ ให้หน่วยบริการมีสิทธิได้รับค่าใช้จ่ายเพื่อชดเชยค่าเสื่อมของสิ่งก่อสร้างและครุภัณฑ์ที่ใช้ในการบริการผู้ป่วยนอก บริการผู้ป่วยใน และบริการสร้างเสริมสุขภาพและป้องกันโรคจากกองทุนหลักประกันสุขภาพแห่งชาติ โดยให้หน่วยบริการจัดทำแผนการจัดหา และจัดซื้อ จัดจ้าง หรือเช่า เพื่อทดแทนส่วนที่ขาดและซ่อมบำรุงครุภัณฑ์ สิ่งก่อสร้างที่เสื่อมสภาพหรือถดถอยหรือเสียหายจากการให้บริการสาธารณสุข

“ทดแทนส่วนที่ขาด” หมายถึง ต้องเคยมีอยู่แล้ว หากไม่เคยมีมาก่อน ให้ถือเป็นการลงทุน และให้ใช้งบลงทุนจากแหล่งเงินอื่น

ส่วนที่ ๑ การรับเงิน

ข้อ ๒๑ ให้หน่วยบริการนำเงินเข้าบัญชีเงินบำรุง โดยให้จัดทำทะเบียนคุมเงินที่ได้รับ และออกหลักฐานการรับเงินไว้ เพื่อการตรวจสอบ

- ๑) ออกหลักฐานการรับเงินเป็นใบเสร็จรับเงิน
- ๒) จัดทำทะเบียนคุมเงินที่ได้รับ
- ๓) เก็บ สำเนาใบเสร็จรับเงิน เป็นหลักฐานไว้ตรวจสอบ

ส่วนที่ ๒ การจ่ายเงินและรายการของค่าใช้จ่าย

ข้อ ๒๒ ให้หน่วยบริการจ่ายเงินที่ได้รับตามหมวดนี้ โดย**ระเบียบวิธีปฏิบัติ**ให้ถือตาม**ระเบียบเงินบำรุง**

ข้อ ๒๓ ค่าใช้จ่ายเพื่อบริการสาธารณสุขเพื่อชดเชยค่าเสื่อมของสิ่งก่อสร้างและครุภัณฑ์ที่ใช้ในการบริการผู้ป่วยนอก บริการผู้ป่วยใน และบริการสร้างเสริมสุขภาพและป้องกันโรค ให้จ่ายตามรายการดังต่อไปนี้

(๑) รายการของ**สิ่งก่อสร้าง**ชดเชยสิ่งที่มีอยู่แล้วเพื่อใช้ในการบริการ หรือสนับสนุนบริการ ผู้ป่วยนอก บริการผู้ป่วยใน และบริการสร้างเสริมสุขภาพและป้องกันโรค เช่น **ถนนในบริเวณโรงพยาบาล รั้วโรงพยาบาล ระบบสาธารณูปโภคที่ใช้ในการบริการ อาคารหรือหอผู้ป่วย ค่าเช่าอาคารสถานบริการ ท่อระบายน้ำในโรงพยาบาล หอถังน้ำ เป็นต้น**

(๒) รายการของ**ครุภัณฑ์**ที่ชดเชยและซ่อมบำรุงสิ่งที่มีอยู่แล้ว เพื่อใช้ในการบริการหรือสนับสนุนการบริการผู้ป่วยนอก บริการผู้ป่วยใน และบริการสร้างเสริมสุขภาพและป้องกันโรค เช่น **ครุภัณฑ์วิทยาศาสตร์ ครุภัณฑ์ทางการแพทย์ ครุภัณฑ์สำนักงาน ครุภัณฑ์ยานพาหนะและขนส่ง ครุภัณฑ์ไฟฟ้าและวิทยุ ครุภัณฑ์โฆษณาและเผยแพร่ ครุภัณฑ์คอมพิวเตอร์ ครุภัณฑ์งานบ้านงานครัว เครื่องปรับอากาศ ลิฟต์ และเฟอร์นิเจอร์ในโรงพยาบาล เป็นต้น**

(๓) **ค่าใช้จ่ายอื่นๆ ที่จำเป็น** นอกจาก (๑) - (๒) ให้เป็นไปตามที่รัฐมนตรีว่าการกระทรวงสาธารณสุขจะได้ประกาศกำหนดเพิ่มเติม

ทดแทนรายการครุภัณฑ์เดิม ที่**ทันสมัยกว่าเดิมได้** ตัวอย่างเช่น เครื่อง X-ray เดิมเป็นรุ่นเก่าได้ชำรุดเสียหายแล้ว สามารถซื้อเครื่อง X-ray รุ่นใหม่ทดแทนเครื่องเดิมได้ แต่ไปซื้อเครื่อง CT แทนไม่ได้ เป็นคนละประเภท

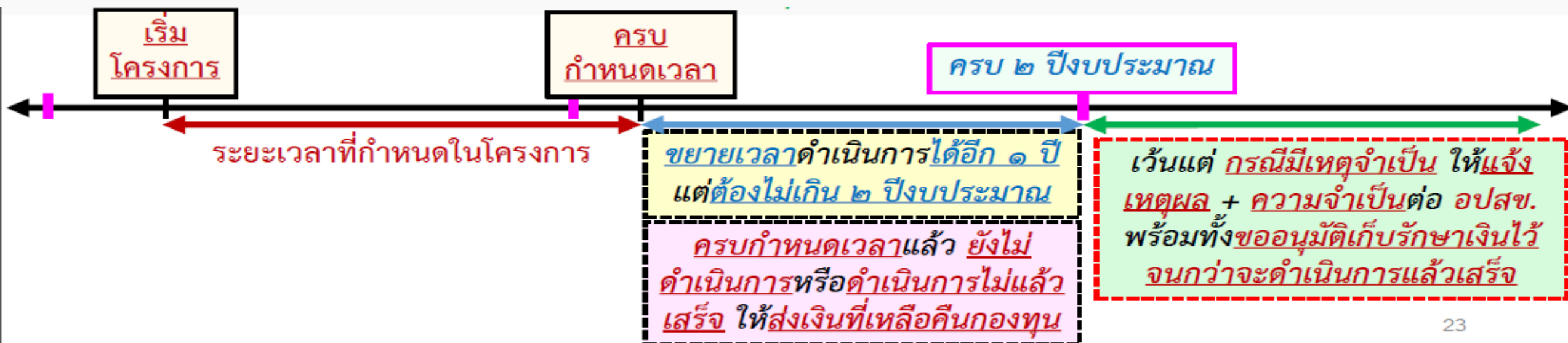
ใน**กรณีซื้อเพิ่มเติม** เนื่องจากที่มีอยู่**ไม่เพียงพอต่อการให้บริการ**แก่ผู้รับบริการนั้น **ไม่สามารถกระทำได้** ตัวอย่างเช่น เครื่อง X-ray เดิมมี ๒ เครื่องยังไม่ชำรุด ต้องการจะซื้อเครื่อง X-ray ใหม่ ให้ถือเป็นการลงทุน และให้**ใช้ขบลงทุนแทน**

ส่วนที่ ๓ การรักษาเงิน

ข้อ ๒๔ ให้หน่วยบริการเก็บรักษาเงินที่ได้รับตามหมวดนี้ เก็บรักษาเงินไว้ได้ตามระยะเวลาที่กำหนดในโครงการหรือแผนงาน หากดำเนินการยังไม่แล้วเสร็จให้ขยายเวลาดำเนินการไปได้อีก ๑ ปี แต่ทั้งนี้ต้องไม่เกิน ๒ ปีงบประมาณ

หากดำเนินการบรรลุวัตถุประสงค์แล้วมีเงินเหลือ ให้หน่วยบริการสามารถนำเงินไปใช้เพื่อการปฏิบัติราชการหรือการดำเนินงานของหน่วยบริการนั้นๆ ได้

กรณีครบกำหนดเวลาตามวรรคหนึ่งแล้ว หน่วยบริการยังไม่ดำเนินการหรือดำเนินการไม่แล้วเสร็จ ให้ส่งเงินที่เหลือคืนกองทุนหลักประกันสุขภาพแห่งชาติ เว้นแต่ในกรณีมีเหตุจำเป็น ให้แจ้งเหตุผลและความจำเป็นในการขอขยายเวลาต่อสำนักงานหลักประกันสุขภาพแห่งชาติ พร้อมทั้งขออนุมัติเก็บรักษาเงินไว้จนกว่าจะดำเนินการแล้วเสร็จ



ซักซ้อมความเข้าใจเกี่ยวกับแนวทางปฏิบัติเกี่ยวกับค่าใช้จ่ายเพื่อชดเชยค่าเสื่อม ของสิ่งก่อสร้าง ครุภัณฑ์(งบค่าเสื่อม)

หนังสือที่ สปสช.๔.๐๓/ว.๑๔ ลงวันที่ ๑๕ มิถุนายน ๒๕๖๑



อ้างอิง หนังสือที่ สธ. ๐๒๐๒.๓.๔/๑๒๘๙ ลงวันที่ ๑๑ เมษายน ๒๕๖๑ เรื่อง ตอบข้อหารือแนวทางปฏิบัติตามประกาศกระทรวง
สาธารณสุข เรื่อง หลักเกณฑ์ วิธีการ และเงื่อนไข การรับเงิน การจ่ายเงิน การรักษาเงิน และรายการของค่าใช้จ่ายที่เกี่ยวข้องและจำเป็น
ต่อการสนับสนุนและส่งเสริมการจัดบริการสาธารณสุข และค่าใช้จ่ายอื่น พ.ศ.๒๕๕๙

๑. การจัดทำแผนงานหรือโครงการเพื่อขออนุมัติตามบทเฉพาะกาล ข้อ ๓๓
๒. การเก็บรักษาเงินงบค่าเสื่อมที่หน่วยบริการ กรณีที่ได้รับก่อนวันที่ ๑๒ ตุลาคม ๒๕๕๙
๓. การเก็บรักษาเงินงบค่าเสื่อมที่หน่วยบริการได้รับตั้งแต่วันที่ ๑๒ ตุลาคม ๒๕๕๙เป็นต้นมา
๔. ดอกเบี้ย ค่าปรับ ซึ่งเกิดจากงบค่าเสื่อม





ต้องตั้งเป้าหมาย...

“การทำงานใดๆ ไม่ว่าจะใหญ่หรือเล็ก ควรอย่างยิ่งที่จะตั้งเป้าหมาย
ขอบเขต และหลักการไว้ให้แน่นอน เพราะจะช่วยให้สามารถ
ปฏิบัติมุ่งเข้าสู่ผลสำเร็จได้โดยตรง และถูกต้องพอเหมาะพอดี
เป็นการป้องกัน และขจัดความล่าช้า
ความสับสนเปลือง ความเสียหายเปล่า
ทุกอย่างได้อย่างสิ้นเชิง...”

พระบรมราโชวาท ในพิธีพระราชทานปริญญาบัตรของจุฬาลงกรณ์มหาวิทยาลัย

๑๗ กรกฎาคม ๒๕๓๐



Motor
S10